

# Лодейнопольский муниципальный район Ленинградской области



## ИНВЕСТИЦИОННЫЙ ПАСПОРТ

2018 год



### Уважаемые друзья!

Приветствую вас на страницах информационного проекта «Инвестиционный паспорт Лодейнопольского района». Надеюсь, что этот проект будет не только полезным источником информации, но и станет своеобразным путеводителем для деловых людей, потенциальных инвесторов, желающих установить экономические связи с Лодейнопольским районом.

Определив стратегию развития района до 2020 год, мы поставили перед собой основную цель долгосрочного развития – повышение уровня и качества жизни населения на основе эффективного использования человеческого потенциала, обеспечивающего устойчивое развитие и конкурентоспособность района, увеличение продолжительности жизни населения.

Чтобы обеспечить рост экономики и повышение качества жизни населения, мы делаем ставку на конкурентные преимущества Лодейнопольского района: прекрасную экологию, удобное географическое положение, историческую привлекательность, заинтересованное сопровождение инвестиционных проектов органами местного самоуправления.

Основой инвестиционной привлекательности Лодейнопольского района является предоставление режима наибольшего благоприятствования инвесторам, осуществляющим инвестиционную деятельность на территории Ленинградской области.

Приоритетными сферами вложения инвестиций мы считаем развитие лесоперерабатывающей промышленности, агропромышленного комплекса, производство строительных материалов с использованием местного сырья, формирование туристического бизнеса.

Администрация Лодейнопольского района готова рассмотреть любые варианты привлечения капитала, передовых технологий, управленческого опыта, приходу как отечественных, так и зарубежных предпринимателей и инвесторов.

С уважением, глава Администрации

И.А.Дмитренко



# Инвестиционный паспорт Лодейнопольского района



Лодейнопольский район в составе Ленинградской области



Территория района составляет 4,9тыс.кв.км (5,8% территории области). Численность населения района – 28,9 тыс.человек (1,6% населения Ленинградской области)

Плотность населения района - 5,9 человека на кв.км (при показателе плотности населения Ленинградской области 21,4 человек на кв.км).



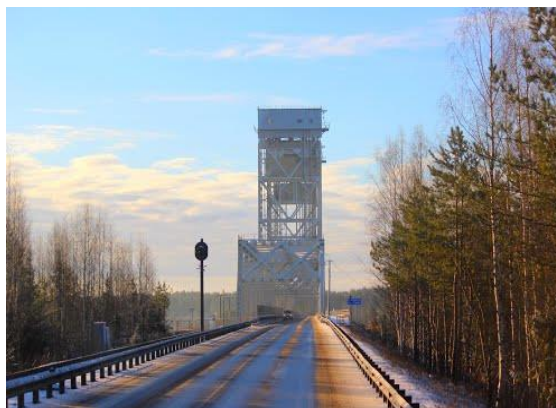
История рождения города уходит своими корнями в далёкое прошлое, в эпоху «славных петровских викторий ...»

Город Лодейное Поле часто называют родиной Балтийского флота, его название напоминает о древнем ремесле жителей Присвирья, которые славились своим умением строить небольшие грузовые суда-ладьи или, в северном произношении, «лодья». Здесь в 1702 году по велению Петра I была основана Олонецкая (впоследствии Лодейнопольская) судостроительная верфь.

Указом Екатерины II от 1785 года верфь и прилегающая к ней местность получили статус города.

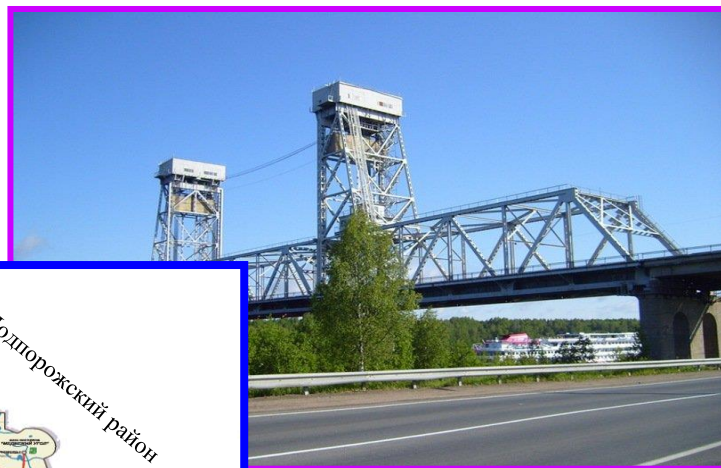
Сегодня Лодейное Поле – районный центр муниципального образования «Лодейнопольский муниципальный район Ленинградской области».

Рождение города



## Инвестиционный паспорт Лодейнопольского района

Географическое положение Лодейнопольского района благоприятно для экономического развития: его административный центр – г. Лодейное Поле расположен в 239 км от г. Санкт-Петербурга на пересечении крупных автомобильной, железнодорожной и водной магистралей



Географическое положение

В соответствии с Законом Ленинградской области от 20.09.04 № 63-оз «Об установлении границ и наделении соответствующим статусом муниципального образования «Лодейнопольский муниципальный район Ленинградской области» и муниципальных образований в его составе» Лодейнопольский район включает два городских и три сельских поселения.



## Инфраструктура Лодейнопольского района

### транспортно – логическая инфраструктура

Транспортная система Лодейнопольского района включает в себя автомобильный, железнодорожный и водный транспорт.

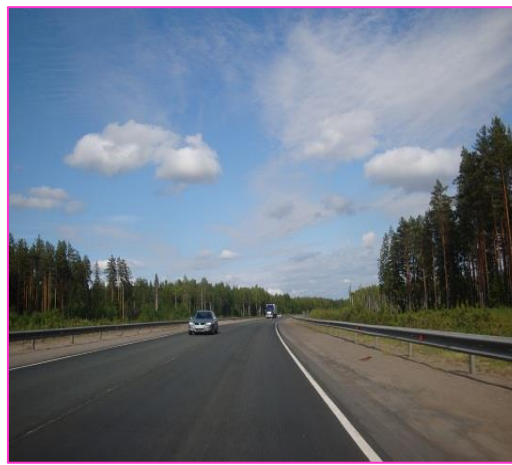
Общая протяженность транспортной сети общего пользования составляет:

Железных дорог-96 км

Автомобильных-640,3 км

Судоходных водных путей-78 км

Железнодорожный и водный транспорт, в основном, играют роль транзитного транспорта в направлении Санкт-Петербург-Карелия-Мурманск и других северных территорий.





## Железнодорожный транспорт



По территории Лодейнопольского района проходит участок электрофицированной железнодорожной магистрали Санкт-Петербург - Мга- Волховстрой - Лодейное Поле – Подпорожье – Петрозаводск - Мурманск и примыкающая к ней железнодорожная линия Лодейное Поле – Олонец – Сортавала - Приозерск - Санкт-Петербург (кольцо вокруг Ладожского озера).





Автодорожная сеть Лодейнопольского района включает в себя:  
Федеральную дорогу «Санкт-Петербург-Мурманск» (а/д «Кола») общей протяженностью 99,3 км

Региональные автодороги общего пользования протяженностью 395 км.

Протяженность автомобильных дорог общего пользования местного значения составляет всего 438,1 км, в том числе:

- протяженность дорог между населенными пунктами 140,2 км;
- протяженность улично-дорожной сети 298 км;



Автодорожная сеть



## Водный транспорт

Основной судоходной рекой на территории района является река Свирь. Протяженность ее в границах Лодейнопольского района составляет 78 км. Река Свирь является одним из звеньев Волго-Балтийского водного пути, соединяющим бассейны Балтийского моря и реки Волги, и Беломоро- Балтийского водного пути, соединяющим бассейны Белого и Балтийского морей. Поэтому основными водными маршрутами являются грузовые перевозки из этих бассейнов, а также пассажирские перевозки по маршрутам Санкт-Петербург-Москва (и обратно), Санкт-Петербург -Кижы (и обратно), Санкт-Петербург-Астрахань (и обратно).



Инженерное обеспечение



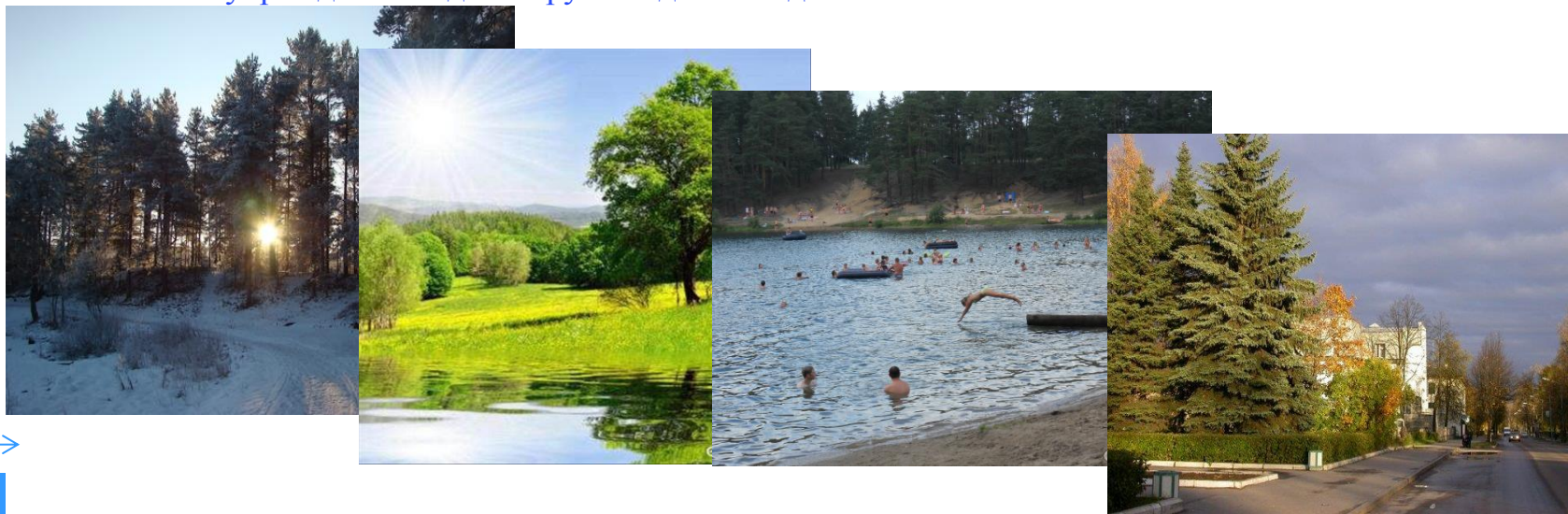
Мощность всех водопроводов  
и водозаборов района – 16,9 тыс.куб. м в сутки  
(фактически используемая – 13,5 тыс. куб.м в сутки)  
Мощность очистных сооружений – 13,6 тыс.куб.м в сутки  
(фактически используемая – 11,0 тыс.куб.м в сутки)  
Электроэнергия – 176,6 МВт (резерв мощности - 49,6 МВт)  
Теплоэнергия - установленная мощность – 90,6 Гкал / час  
(резерв мощности – 40,6 Гкал / час)

## Климат

Лодейнопольский район находится в умеренном климатическом поясе с умеренно-континентальным климатом.

По климатическим параметрам территория района в целом благоприятна:

- для ведения сельского хозяйства: теплом обеспечены все основные овощные культуры открытого грунта, злаковые (кроме озимой пшеницы), ягодники и плодовые деревья,
- для проживания во все сезоны года (по физиолого-климатическим показателям),
- для рекреации: за лето в среднем бывает до 100 дней с комфортными условиями, за зиму – около 120 дней, в целом за год 220 дней с комфортными условиями для отдыха.
- для строительного освоения: продолжительность отопительного периода – 238 дней, расчетные температуры для проектирования отопления и вентиляции равны соответственно:  $-29, -14^{\circ}$ , сочетание зимнего и летнего комфортных периодов обуславливает целесообразность строительства капитальных учреждений отдыха круглогодичного действия.



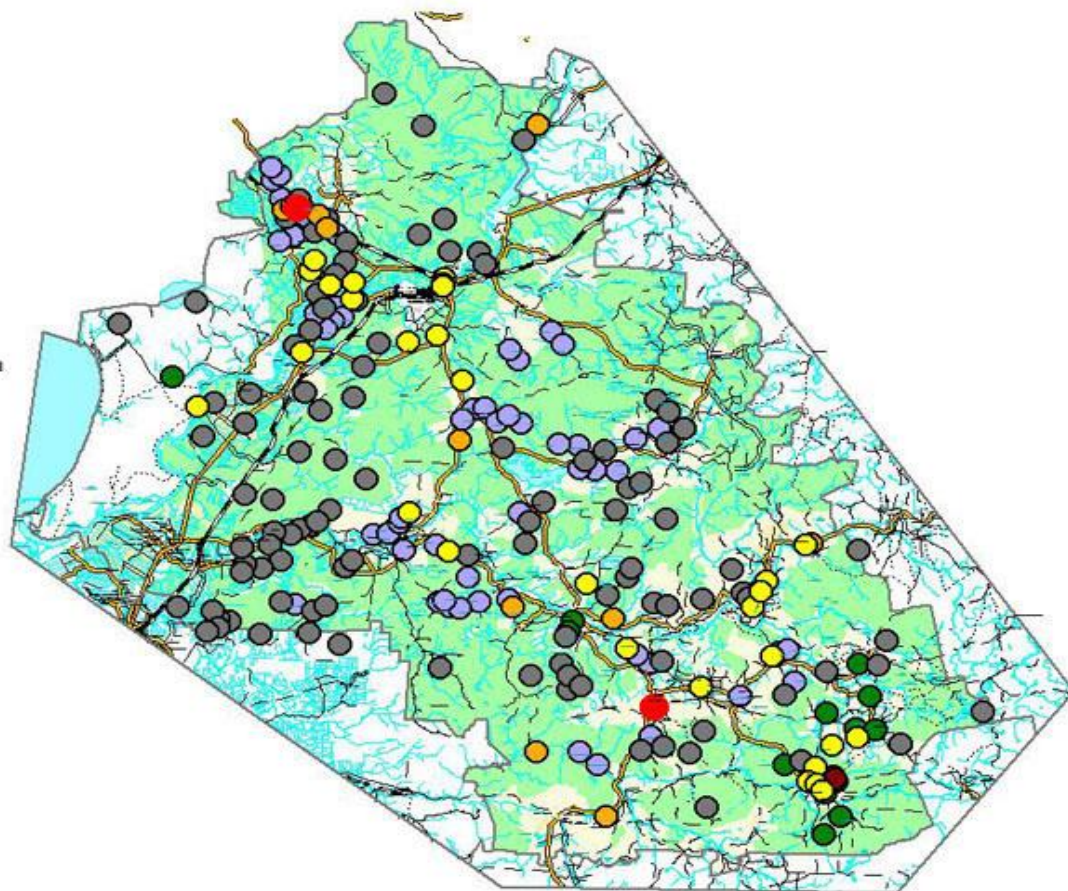
Природный потенциал



## Полезные ископаемые

Недра Лодейнопольского района хранят разнообразное минеральное сырье, представленное следующими видами:

- Условные обозначения:
- Участки разработки недр (песок)
  - Песок
  - Песчано-гравийные материалы
  - Торф
  - Карбонатные породы
  - Глина
  - Сапрпель
  - Граница района
  - Железные дороги
  - Автомобильные дороги
  - Реки, каналы, ручьи
  - Озера
  - Лесной фонд
  - Сельские леса
  - Прочие земли



Природный потенциал

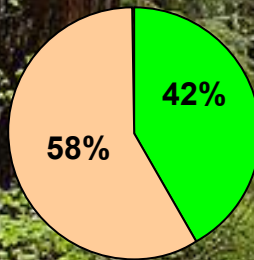


## Лесные ресурсы

Общая площадь земель лесного фонда Лодейнопольского района 310,4 тыс.га, что составляет 62,2 % всей площади района.

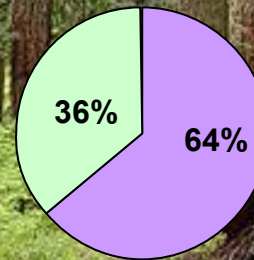
### Распределение земель и запасов лесного фонда

Распределение земель лесного фонда по целевому назначению лесов



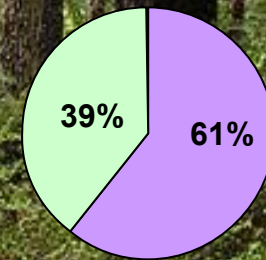
■ защитные  
■ эксплуатационные

Распределение покрытых лесом земель по преобладающим древесным породам



■ Хвойные ■ Мягколиственные

Распределение запасов древесины по преобладающим древесным породам



■ защитные  
■ эксплуатационные

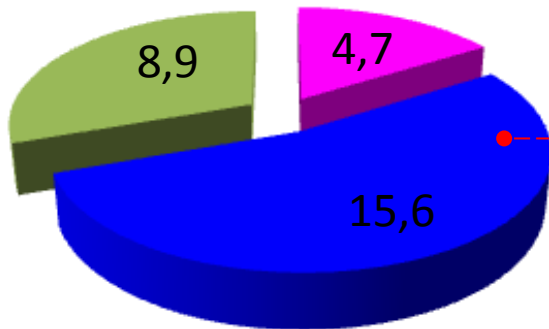
Эксплуатационный фонд – основной источник получения древесины и база деятельности предприятий лесной промышленности.

Расчётная лесосека – 802,6 тыс.куб.м. Передано в аренду предприятиям арендаторам участков лесного фонда – 512,7 тыс.куб.м.



## Численность населения,

тыс.чел.



На 01.01.2018 г. численность населения в районе составляет 28916 человека, из которых 53,3% - население трудоспособного возраста. 29,6% от общей численности населения района проживает в сельской местности.

- Моложе трудоспособного возраста
- Трудоспособного возраста
- Старше трудоспособного возраста

## Трудовой потенциал

**Трудовые ресурсы - 17,1 тыс.чел.**

**В том числе**

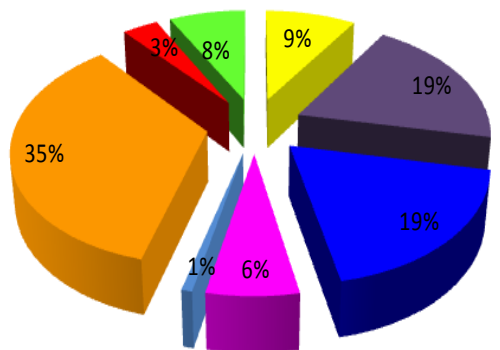
**Занято в экономике - 15,0 тыс.чел**

Трудовой потенциал



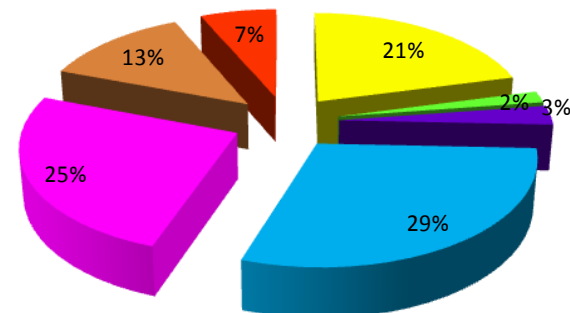
## Структура отраслей экономики (удельный вес оборота организаций по отраслям в общем объёме оборота, %)

### Материальное производство



- Сельское хозяйство, охота и предоставление услуг
- Лесное хозяйство, лесозаготовки и предоставление услуг
- Обрабатывающие производства
- Производство и распределение электроэнергии, воды и газа
- Строительство
- Оптовая и розничная торговля
- Гостиницы и рестораны
- Транспорт и связь

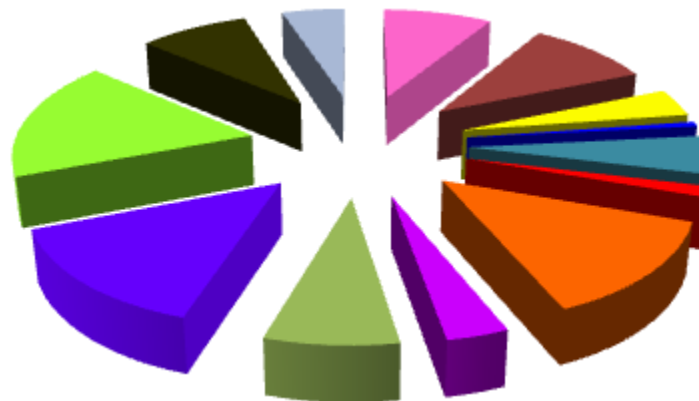
### Нематериальная сфера



- Операции с недвижимым имуществом
- Государственное управление и обеспечение военной безопасности; социальное страхование
- Образование
- Здравоохранение и социальные услуги
- Предоставление прочих видов услуг
- Коммунальные нематериальные услуги
- Прочие нематериальные услуги



## Структура занятости по видам экономической деятельности (удельный вес численности работающих в отрасли в общем объеме численности, %)



- Сельское хозяйство, охота и лесное хозяйство - 8,8%
- Обрабатывающие производства - 9,9%
- Производство и распределение электроэнергии, газа и воды - 4,0%
- Строительство - 0,7%
- Оптовая и розничная торговля - 5,5%
- Гостиницы и рестораны - 1,5%
- Транспорт и связь - 13,4%
- Операции с недвижимым имуществом, аренда и предоставление услуг - 3,5%
- Государственное управление и обеспечение военной безопасности - 7,5%
- Образование - 14,3%
- Здравоохранение и предоставление социальных услуг - 17,1%
- Предоставление прочих коммунальных, социальных и персональных услуг - 8,7%

Основой экономики Лодейнопольского района является промышленность, создающая значительную часть оборота организаций района и являющаяся основным источником наполнения местного бюджета. Удельный вес промышленного производства в общем объеме отгруженных товаров собственного производства, выполненных работ и услуг собственными силами составляет 38,3 %.

Обработка древесины и  
производство изделий из  
дерева – **61,5 %**

ООО «ЦСП-Свирь»  
ООО «ПиМ»  
Лодейнопольский филиал ООО  
«Владимир»  
ООО «ЛМПЗ»

Производство одежды  
– **0,4 %**  
ООО «НН»

Издательская и  
полиграфическая  
деятельность – **1,7 %**

ООО «Лодейнопольская типография»  
АНО «Редакция газеты «Лодейное  
Поле»  
ООО «Издательство Юнона»

Производство прочих  
неметаллических минеральных  
продуктов – **1,5 %**  
ООО «Оятская керамика»

Производство  
пищевых продуктов – **4,4 %**  
ОАО «ЛодКХиК»

Производство готовых  
металлических изделий – **8,1 %**  
ООО «Кварта»

Производство, передача и  
распределение электроэнергии, газа  
и воды – **22,2 %**  
Ф-л «Лодейнопольские горэлектросети»  
ОАО «ЛОЭСК»

Металлургическое  
производство – **0,2 %**  
ООО «Лодейное Поле – Вторчермет»





## Агропромышленный комплекс

Земли сельскохозяйственного назначения Лодейнопольского района составляют 124,9 тыс. га (25,4% от общей площади земельного фонда). Сельскохозяйственные угодья занимают площадь 20 769 га (16,6% от сельскохозяйственных земель), в том числе пашня – 8 646 га (41,6%).

На территории района осуществляют деятельность 5 сельскохозяйственных предприятий, 1 предприятие пищевой промышленности, 26 крестьянских (фермерских) хозяйств, 3 575 личных подсобных хозяйств, 12 садоводческих некоммерческих товариществ. Также зарегистрированы 2 кооператива деятельность которых приостановлена.



Направления деятельности организаций и К(Ф)Х разнообразны: это молочное и мясное животноводство, свиноводство, птицеводство, рыбоводство, овцеводство, пчеловодство, картофелеводство, овощеводство, выращивание малины и земляники.

41,6% всей продукции производится на сельскохозяйственных предприятиях, при этом доля сельскохозяйственных организаций в производстве молока составляет 93,5%, мяса 63,4%. На долю крестьянских (фермерских) хозяйств приходится 34,9% всего объема производства сельскохозяйственной продукции, на долю личных подсобных хозяйств – 23,5%.





Малый бизнес

**Малый бизнес** - серьезный сегмент экономики Лодейнопольского района. Он обеспечивает работой и стабильной заработной платой около половины жителей района, занятых в экономической деятельности.

В сфере малого и среднего предпринимательства осуществляют деятельность 1081 субъектов, из них: 251 – юридических лиц и 831- индивидуальных предпринимателей.

В структуре оборота организаций малого бизнеса 77,5 % приходится на материальное производство, которое представлено следующим образом: торговля 25,9%, сельское хозяйство, охота, лесное хозяйство – 29,2 %, промышленное производство – 18,5 %, деятельность гостиниц и ресторанов – 5,8 %, транспорт и связь – 5,9 %, прочие – 14,7%.



Туризм

С каждым годом все более устойчивым, разнообразным и совершенным становится туристический рынок района.

На сегодняшний день развитие туризма на территории Лодейнопольского района, является одним из приоритетных направлений социально-экономического развития района.

Есть на территории района исторические места общероссийского значения - духовные обители, куда стремятся паломники, есть заповедные уголки для отдыха на природе.

Развитие туризма имеет широкие возможности в первую очередь благодаря наличию в районе трёх монастырей: Свято-Троицкого Александра Свирского мужского монастыря, Введено-Оятского и Покрово-Тервенического женских монастырей.



Туризм

Основными видами туризма, имеющими перспективы развития на территории района, являются:

- паломнический;
- культурно-познавательный;
- событийный;
- спортивно-оздоровительный (в частности – зимний);
- экологический;
- военно-патриотический;
- сельский;
- научно-технический.

В Лодейнопольском районе осуществляют свою деятельность 5 туристических организаций (турагентов), 2 базы отдыха, 9 учреждений гостиничного типа (из которых 5 гостиниц, 4 сельских гостевых дома).



Общественное питание

Успешное развитие туризма в районе способствует расширению сети объектов общественного питания.

На территории муниципального образования осуществляют свою деятельность 29 объектов общественного питания общедоступной сети

Наибольшей популярностью у жителей района пользуются

Кафе «Свирь»

Ресторан «Манинь»

Ресторан «Титов»

Кафе «Абжур»

Кафе «Лес»

Кафе «Дежавю»

Гостинично-ресторанный комплекс «Старая Слобода»



## Природные и туристические достопримечательности Лодейнопольского района

Около 200 озёр



Свыше 120 памятников  
истории, архитектуры и  
культуры



Особо охраняемые  
объекты



Вепский лес







## Инвестиционная деятельность

### Инвестиционные проекты реализуемые и планируемые к реализации на территории района

#### Сельскохозяйственные

- создание свиноводческого комплекса полного цикла
- строительство модульного молочного завода «Молоконт»
- организация цеха по переработке дикоросов ООО «Алеховщина»

#### Промышленные

- расширение завода по производству санитарно-технического оборудования ООО «Кварта»
- строительство завода по производству биоугля ООО «ЛЕН УГОЛЬ»

#### Транспортные

- строительство второй нитки Нижне-Свирского гидроузла
- строительство комплекса «Петровская верфь»

#### Рекреационные

- расширение базы отдыха ООО «Слобода»;
- проектирование и строительство спортивно-развлекательного комплекса «Золотая пристань»

#### Административные

- реконструкция МКОУ «Лодейнопольская средняя общеобразовательная школа № 68»
- реконструкция МКОУ ДОД ДШИ «Лодейнопольский центр эстетического развития»
- Формирование комфортной городской среды

## Образование



В Лодейнопольском муниципальном районе 23 образовательных учреждения, в том числе 11 общеобразовательных школ (1 с углубленным изучением отдельных предметов, 2 – начальные школы – детские сады, 1 – с дошкольными группами), 10 дошкольных образовательных учреждений, 2 учреждения дополнительного образования детей (Центр внешкольной работы «Дар» и детский оздоровительный лагерь «Заостровье»), Центр диагностики и консультирования.

Кроме того, на территории Лодейнопольского муниципального района функционирует представительство ЛГУ им. А.С.Пушкина и Лодейнопольский техникум промышленных технологий.

Ликвидирована проблема очереди в дошкольные учреждения, всем желающим обеспечен доступ к качественному дошкольному образованию.

Учреждена премия им. А. А. Якимовского для поощрения победителей и призеров Всероссийской олимпиады школьников и их учителей.

Выплачивается стипендия отличникам учебы 9-11 классов.

100% обучающихся обеспечены бесплатными учебниками.

Во всех образовательных учреждениях присутствует скоростной интернет.

## Здравоохранение



### Сеть медицинских учреждений района представлена:

- Государственным бюджетным учреждением здравоохранения Ленинградской области «Лодейнопольская межрайонная больница» со стационаром на 159 круглосуточных коек, стационаром дневного пребывания на 36 коек, взрослой поликлиникой на 450 посещений с дневным стационаром поликлиники на 12 коек в 2 смены, детской поликлиникой на 120 посещений, отделением скорой и неотложной медицинской помощи на 4 поста
- Алеховщинской поликлиникой на 110 посещений, дневным стационаром поликлиники на 6 коек в 2 смены
- Доможировской амбулаторией на 15 посещений в смену
- 8 фельдшерско-акушерскими пунктами
- НУЗ «Линейная поликлиника на 110 посещений в смену

ГБУЗ ЛО «Лодейнопольская МБ» — современное лечебно-профилактическое учреждение, где используются современные методы диагностики и лечения: эндовидеохирургия, все виды ультразвуковой диагностики, эндоскопия, гистероскопия, электроэнцефалография, суточное мониторирование, широкий спектр клинических, биохимических, серологических методов лабораторной диагностики с использованием автоматических анализаторов, рентгенодиагностика, автоматизированные системы наблюдения за состоянием сердечно-сосудистой системы пациента, за состоянием плода и новорожденного и многое другое.

Внедрена Комплексная медицинская информационная система, объединяющая в единую компьютерную сеть более 50 рабочих мест специалистов поликлиники, стационара и диагностических служб.



Культура



Система организации культуры и искусства района представлена учреждениями культуры, среди которых:

Библиотечных учреждений – 18

Клубных – 19

Учебных заведений (дополнительного образования детей) – 3

Дом Театра и Кино

Информационно-технический центр

Передвижной центр культуры

Парк «Свирская Победа»

Камерный ансамбль «Классика»

Центр возрождения ремесел (обучения гончарному делу)

18 коллективов художественной самодеятельности имеют звания: 8 - «образцовый», 10 - «народный» коллективы.





## Физическая культура, спорт



Сеть спортивно-оздоровительных учреждений района включает в себя:

МОУ ДОД «Лодейнопольский детско-юношеский центр» включающий в себя спортивные клубы: «ФОРВАРД», «СЛАВАТОР», «ГАГАРИНЕЦ» Федерации по видам спорта:

Футбол  
Хоккей  
Лыжные гонки  
Легкая атлетика  
Волейбол  
Баскетбол  
Настольный теннис  
Боевые единоборства  
Шахматы

В Лодейнопольском районе 32 спортивных сооружения, в том числе 14 спортивных залов, 12 спортивных площадок, физкультурно-оздоровительный комплекс, крытая хоккейная площадка.



## Социальная защита населения



Реализацию отдельных государственных полномочий в сфере социальной защиты населения на территории Лодейнопольского района осуществляет отдел социальной защиты населения Администрации муниципального образования Лодейнопольский муниципальный район Ленинградской области.

Основными задачами отдела являются:

- Участие в формировании и реализации политики социальной поддержки населения Лодейнопольского муниципального района.
- Правовое, информационное и организационное обеспечение реализации отдельных государственных полномочий в сфере социальной защиты населения на территории Лодейнопольского муниципального района.
- Координация деятельности подведомственных учреждений по предоставлению социального обслуживания граждан пожилого возраста, инвалидов, семей и детей.

Услуги по социальному обслуживанию населения оказываются МУ ЦСОН «Возрождение».

Учреждение оказывает услуги всем социальным категориям в 8 подразделениях:

- отделение профилактики безнадзорности
- стационарное отделение несовершеннолетних
- отделение дневного пребывания несовершеннолетних
- отделение дневного пребывания социальной реабилитации детей инвалидов
- отделение социального обслуживания на дому граждан пожилого возраста и инвалидов
- специализированное медико-социальное отделение социального обслуживания на дому
- отделение дневного пребывания социальной реабилитации граждан пожилого возраста и инвалидов
- отделение срочного социального обслуживания граждан пожилого возраста, инвалидов и граждан, находящихся в трудной жизненной ситуации.





Нормативно-правовые акты, регламентирующие инвестиционный процесс на территории Лодейнопольского района



- Закон Ленинградской области от 29 декабря 2012 г. №113-оз «О режиме государственной поддержки организаций, осуществляющих инвестиционную деятельность на территории Ленинградской области, и внесении изменений в отдельные законодательные акты Ленинградской области»
- Закон Ленинградской области от 28 июля 2014 г. № 52-оз «О мерах государственной поддержки создания и развития индустриальных парков в Ленинградской области»
- постановление Правительства Ленинградской области от 6 мая 2013 г. № 128 «Об утверждении Порядка предоставления режима государственной поддержки и контроля за его предоставлением»
- Постановление Правительства Ленинградской области от 19 февраля 2014 г. № 29 «Об утверждении Инвестиционной стратегии Ленинградской области на период до 2025 года»
- Распоряжение Правительства Ленинградской области от 14 мая 2014 г. № 213-р «Об утверждении Плана мероприятий («дорожной карты») по реализации Инвестиционной стратегии Ленинградской области на период до 2025 года»



## Свободные земельные участки под реализацию инвестиционных проектов



- Инвестиционная площадка «Лодейнопольская» - г.Лодейное Поле, юго-западная промышленная зона.
- Западная промышленная зона №1 – г.Лодейное Поле, западная промышленная зона.
- Западная промышленная зона №2 – г.Лодейное Поле, западная промышленная зона.
- Юго-восточная промышленная зона - г.Лодейное Поле, в районе ул.Железнодорожная.
- Инвестиционная площадка №2 г.Лодейное Поле – г.Лодейное Поле, ул.Энергетиков, 13, восточная промышленная зона.
- Инвестиционная площадка №5 – Доможировское сельское поселение, на 1 км а/д на п.Рассвет.
- Инвестиционная площадка №7 – г.п.Свирьстрой.
- Инвестиционная площадка №8 – Янегское сельское поселение, в районе д.Харевщина.



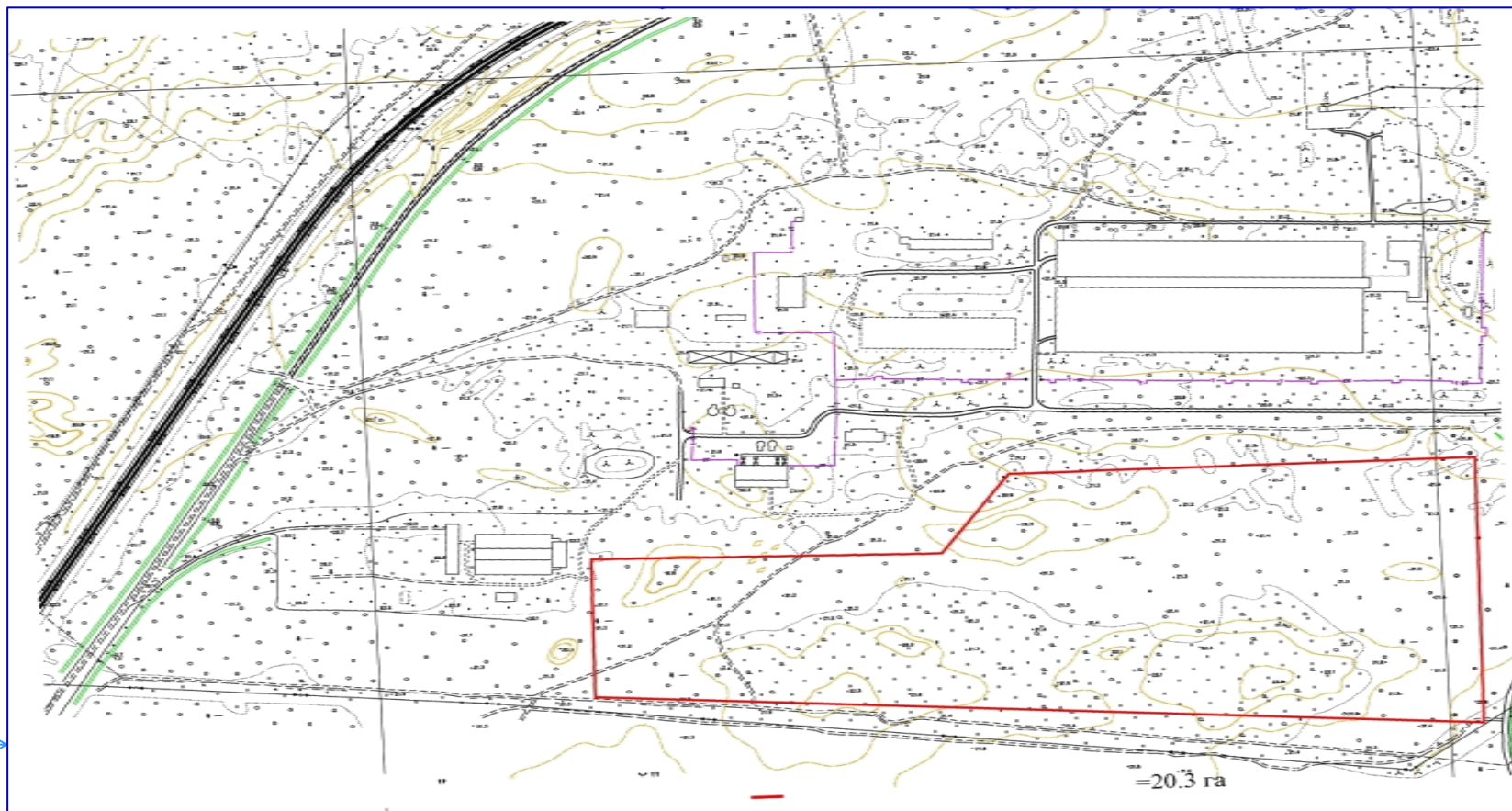
Инвестиционная площадка «Лодейнопольская»



ПАСПОРТ 1

*инвестиционной площадки, предлагаемой под размещение промышленной площадки*

Схема земельного участка под размещение инвестиционной площадки



Инвестиционные площадки

## Инвестиционный паспорт Лодейнопольского района



Инвестиционные площадки

Основные показатели	Инвестиционная площадка «Лодейнопольская»
Адрес	Ленинградская область, г. Лодейное Поле, юго-западная промышленная зона.
Категория земель	земли населенных пунктов
Класс опасности	2,3,4,5
Собственник:	
Наименование	Администрация муниципального образования Лодейнопольское городское поселение Лодейнопольского муниципального района
Контактное лицо	Пентешина Татьяна Николаевна +7(813)642-45-92
Направление использования	Строительная деятельность, деревообработка, мебельное производство и другие виды деятельности, соответствующие санитарно-защитной зоне.
Функциональный приоритет площадки	Производственная деятельность
Расстояние до КАД Санкт-Петербурга, км	230
Водоснабжение:	
Наличие	Есть
Характеристики	городские сети, точка подключения – 500 м. 9,2 тыс. м куб./сут доступно
Канализация:	
Наличие	Есть
Характеристики	городские сети, точка подключения – 1,0 км., необходим переход через железнодорожные пути. 9,8 тыс. м куб./сут доступно
Электроснабжение:	
Наличие	Есть
Характеристики	Существующая ПС-266 1 км. Резерв более 20 МВт.
Газоснабжение:	
Наличие	Есть
Характеристики	существующие городские сети, согласно проекта, точка подключения - 500м. 9,4 тыс. м куб./сут доступно
Теплоснабжение:	
Наличие	Нет
Характеристики	Автономное
Варианты приобретение	Право аренды
Тип	Greenfield
Назначение	Промышленное
Инженерно-строительные условия	Рельеф территории спокойный, частично залеснен, не затопляем
Предприятия в непосредственной близости	ООО "Кварт" ООО "ЦСП-Свирь"
Инженерная инфраструктура:	
Расстояние до головного объекта электроснабжения, км	1
Расстояние до источника теплоснабжения, км	
Расстояние до объекта или сети воодведения, км	1
Транспортная инфраструктура:	
Расстояние до автомобильной дороги с твердым покрытием, км	0,5
Расстояние до автомобильной дороги регионального значения, км	2
Расстояние до железнодорожных путей, км	5
Форма собственности	Неограниченная
Площадь инвестиционной площадки, га	20,3
Градостроительная документация во ФГИС ТП	Генплан, ПЗЗ

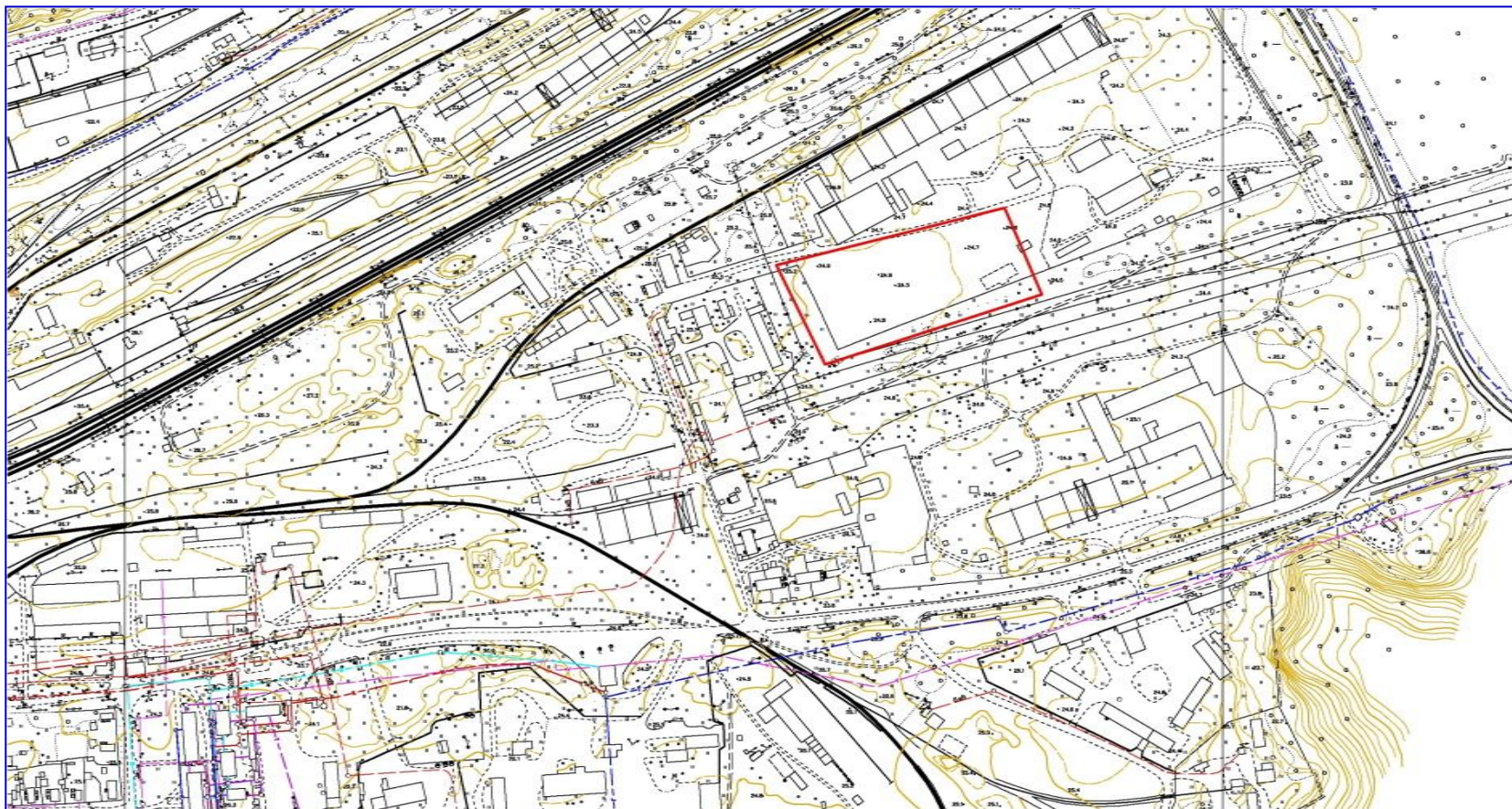
Инвестиционная площадка №2 г. Лодейное Поле



ПАСПОРТ 2

*инвестиционной площадки, предлагаемой под размещение промышленной площадки*

Схема земельного участка под размещение инвестиционной площадки



## Инвестиционный паспорт Лодейнопольского района



Инвестиционные площадки

Основные показатели	Инвестиционная площадка №2 г. Лодейное Поле
<b>Адрес</b>	Ленинградская область, г. Лодейное Поле, ул. Энергетиков 13, восточная промзона
<b>Категория земель</b>	Земли населенных пунктов
<b>Класс опасности</b>	3
<b>Собственник:</b>	
<b>Наименование</b>	Администрация муниципального образования Лодейнопольское городское поселение Лодейнопольского муниципального района
<b>Контактное лицо</b>	Пентешина Татьяна Николаевна +7(813)642-45-92
<b>Направление использование</b>	Для размещения деревообрабатывающего производства, предприятия по производству строительных материалов (пенобетон, газобетон)
<b>Функциональный приоритет площадки</b>	Производственная деятельность
<b>Расстояние до КАД Санкт-Петербурга, км</b>	230
<b>Водоснабжение:</b>	
Наличие	Есть
Характеристики	городские сети, точка подключения – 300 м. 9,2 тыс. м куб/сут доступно
<b>Канализация:</b>	
Наличие	Есть
Характеристики	городские сети, точка подключения – 300 м. 9,8 тыс. м куб./сут доступно
<b>Электроснабжение:</b>	
Наличие	Есть
Характеристики	Существующая ПС-31 – 0,3 км. Резерв -4.3МВт
<b>Газоснабжение:</b>	
Наличие	Есть
Характеристики	городские сети, точка подключения – 800 м. 9,4 тыс. м куб./сут доступно
<b>Теплоснабжение:</b>	
Наличие	Нет
Характеристики	Автономное
<b>Варианты приобретение</b>	Право аренды
<b>Тип</b>	Greenfield
<b>Назначение</b>	Промышленное
<b>Инженерно-строительные условия</b>	Рельеф территории спокойный, не затопляем
<b>Предприятия в непосредственной близости</b>	ООО "ЛПМПЗ" ООО "СвирьЛес" ООО "Древпром"
<b>Инженерная инфраструктура:</b>	
Расстояние до головного объекта электроснабжения, км	0,3
Расстояние до источника теплоснабжения, км	
Расстояние до объекта или сети воодведения, км	0,3
<b>Транспортная инфраструктура:</b>	
Расстояние до автомобильной дороги с твердым покрытием, км	0,2
Расстояние до автомобильной дороги регионального значения, км	1
Расстояние до железнодорожных путей, км	0,2
<b>Форма собственности</b>	Неразграниченная
<b>Площадь инвестиционной площадки, га</b>	1,2
<b>Градостроительная документация в ФГИС ТП</b>	Генплан, ПЗЗ



Инвестиционная площадка №5 в районе п. Рассвет



ПАСПОРТ 3

*инвестиционной площадки, предлагаемой под размещение промышленной площадки*

Схема земельного участка под размещение инвестиционной площадки



Инвестиционные площадки

## Инвестиционный паспорт Лодейнопольского района



Инвестиционные площадки

Основные показатели	Инвестиционная площадка №5 в районе п. Рассвет
<b>Адрес</b>	Доможировское сельское поселение, на 1 км а/д на п. Рассвет
<b>Категория земель</b>	земли населенных пунктов
<b>Класс опасности</b>	3,4,5
<b>Собственник:</b>	
<b>Наименование</b>	Администрация муниципального образования Лодейнопольское городское поселение Лодейнопольского муниципального района
<b>Контактное лицо</b>	Пентешина Татьяна Николаевна +7(813)642-45-92
<b>Направление использование</b>	Станция технического обслуживания, придорожный сервис. Перерабатывающее производство
<b>Функциональный приоритет площадки</b>	Перерабатывающее производство
<b>Расстояние до КАД Санкт-Петербурга, км</b>	210
<b>Водоснабжение:</b>	
Наличие	Есть
Характеристики	Сети водопровода, точка подключения в п. Рассвет – 4 км
<b>Канализация:</b>	
Наличие	Есть
Характеристики	Сети канализации, точка подключения в п. Рассвет – 4 км
<b>Электроснабжение:</b>	
Наличие	Есть
Характеристики	Поселковые сети (ТП – 50 м)
<b>Газоснабжение:</b>	
Наличие	Нет
Характеристики	
<b>Теплоснабжение:</b>	
Наличие	Нет
Характеристики	
<b>Варианты приобретение</b>	Право аренды
<b>Тип</b>	Greenfield
<b>Назначение</b>	Промышленное
<b>Инженерно-строительные условия</b>	Рельеф территории спокойный, частично залеснен, не затопляем
<b>Предприятия в непосредственной близости</b>	Отсутствуют
<b>Инженерная инфраструктура:</b>	
Расстояние до головного объекта электроснабжения, км	0,05
Расстояние до источника теплоснабжения, км	
Расстояние до объекта или сети воодведения, км	4
<b>Транспортная инфраструктура:</b>	
Расстояние до автомобильной дороги с твердым покрытием, км	0,1
Расстояние до автомобильной дороги регионального значения, км	1
Расстояние до железнодорожных путей, км	2,5
	Неограниченная
<b>Форма собственности</b>	
<b>Площадь инвестиционной площадки, га</b>	0,4
<b>Градостроительная документация в ФГИС ТП</b>	ПЗЗ



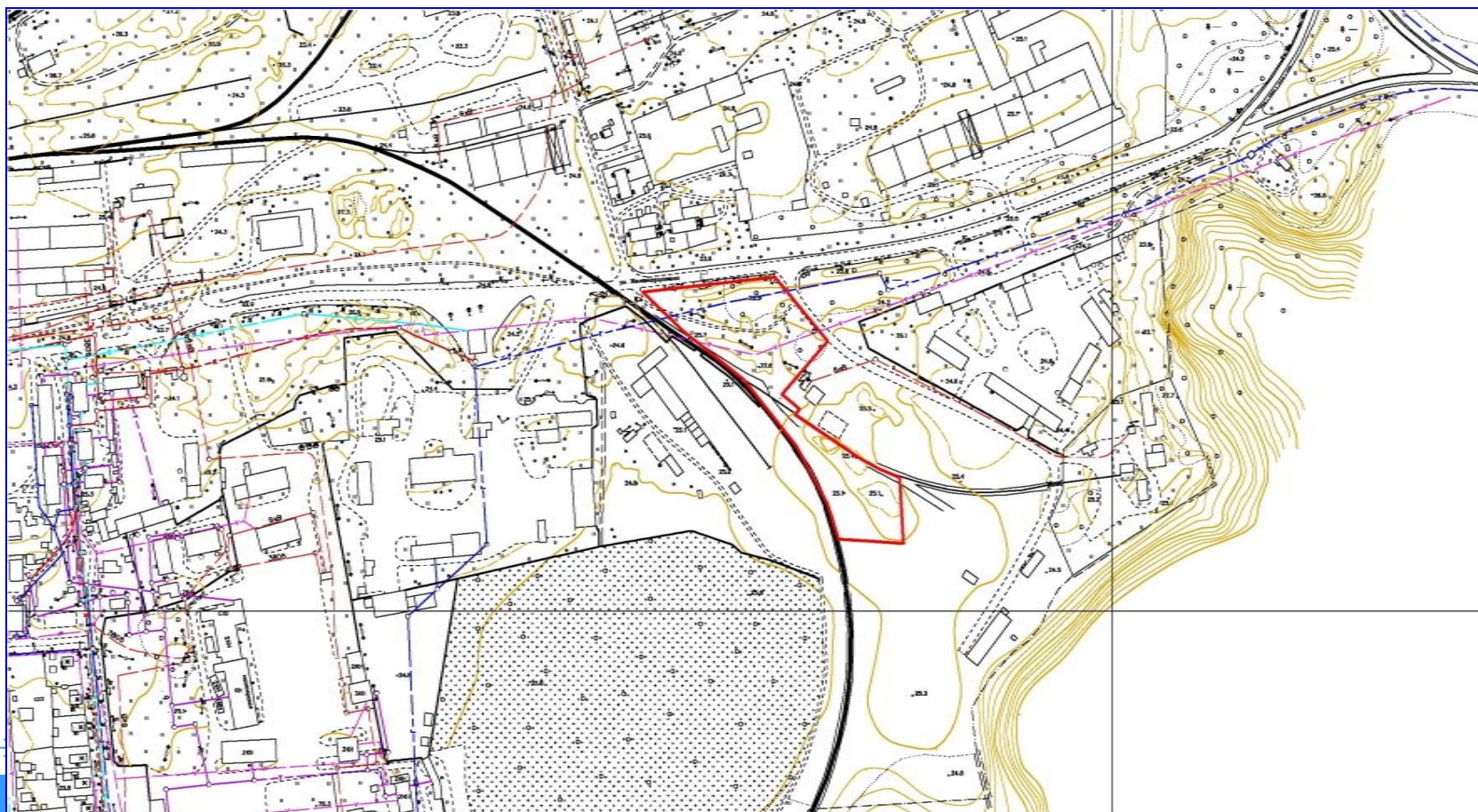
Юго-восточная промышленная зона по ул. Железнодорожная



ПАСПОРТ 5

*инвестиционной площадки, предлагаемой под размещение промышленной площадки*

Схема земельного участка под размещение инвестиционной площадки



Инвестиционные площадки





## Инвестиционный паспорт Лодейнопольского района



Инвестиционные площадки

Основные показатели	Юго-восточная промышленная зона по ул. Железнодорожная
Адрес	Ленинградская область, г. Лодейное Поле, юго - восточная промышленная зона, в районе ул. Железнодорожная д.10
Категория земель	Земли населенных пунктов
Класс опасности	3
Собственник:	
Наименование	Администрация муниципального образования Лодейнопольское городское поселение Лодейнопольского муниципального района
Контактное лицо	Пентешина Татьяна Николаевна +7(813)642-45-92
Направление использование	Дорожное ремонтно – строительное управление, асфальтобетонный завод, производство лесопиления.
Функциональный приоритет площадки	Производственная деятельность
Расстояние до КАД Санкт-Петербурга, км	230
Водоснабжение:	
Наличие	Есть
Характеристики	Городские сети проходят по ул. Железнодорожная, ул. Железнодорожная граничит с участком, 9,2 тыс. м куб./сут доступно
Канализация:	
Наличие	Есть
Характеристики	Городские сети проходят по ул. Железнодорожная, ул. Железнодорожная граничит с участком, 9,8 тыс. м куб./сут доступно
Электроснабжение:	
Наличие	Есть
Характеристики	Городские сети проходят по предложенному земельному участку. ПС-31 резерв 4,3МВт
Газоснабжение:	
Наличие	Есть
Характеристики	Городские сети проходят по предложенному земельному участку. 9,4 тыс. м куб./сут доступно
Теплоснабжение:	
Наличие	Нет
Характеристики	Автономное
Варианты приобретение	Право аренды
Тип	Greenfield
Назначение	Промышленное
Инженерно-строительные условия	Рельеф территории спокойный, не затопляем
Предприятия в непосредственной близости	ДРСУ, ООО "ЛесБас"
Инженерная инфраструктура:	
Расстояние до головного объекта электроснабжения, км	0,5
Расстояние до источника теплоснабжения, км	
Расстояние до объекта или сети воодведения, км	0,2
Транспортная инфраструктура:	
Расстояние до автомобильной дороги с твердым покрытием, км	примыкает к участку.
Расстояние до автомобильной дороги регионального значения, км	примыкает к участку.
Расстояние до железнодорожных путей, км	примыкают к участку.
Форма собственности	Неограниченная
Площадь инвестиционной площадки, га	1,5
Градостроительная документация в ФГИС ТП	Генплан, ПЗЗ





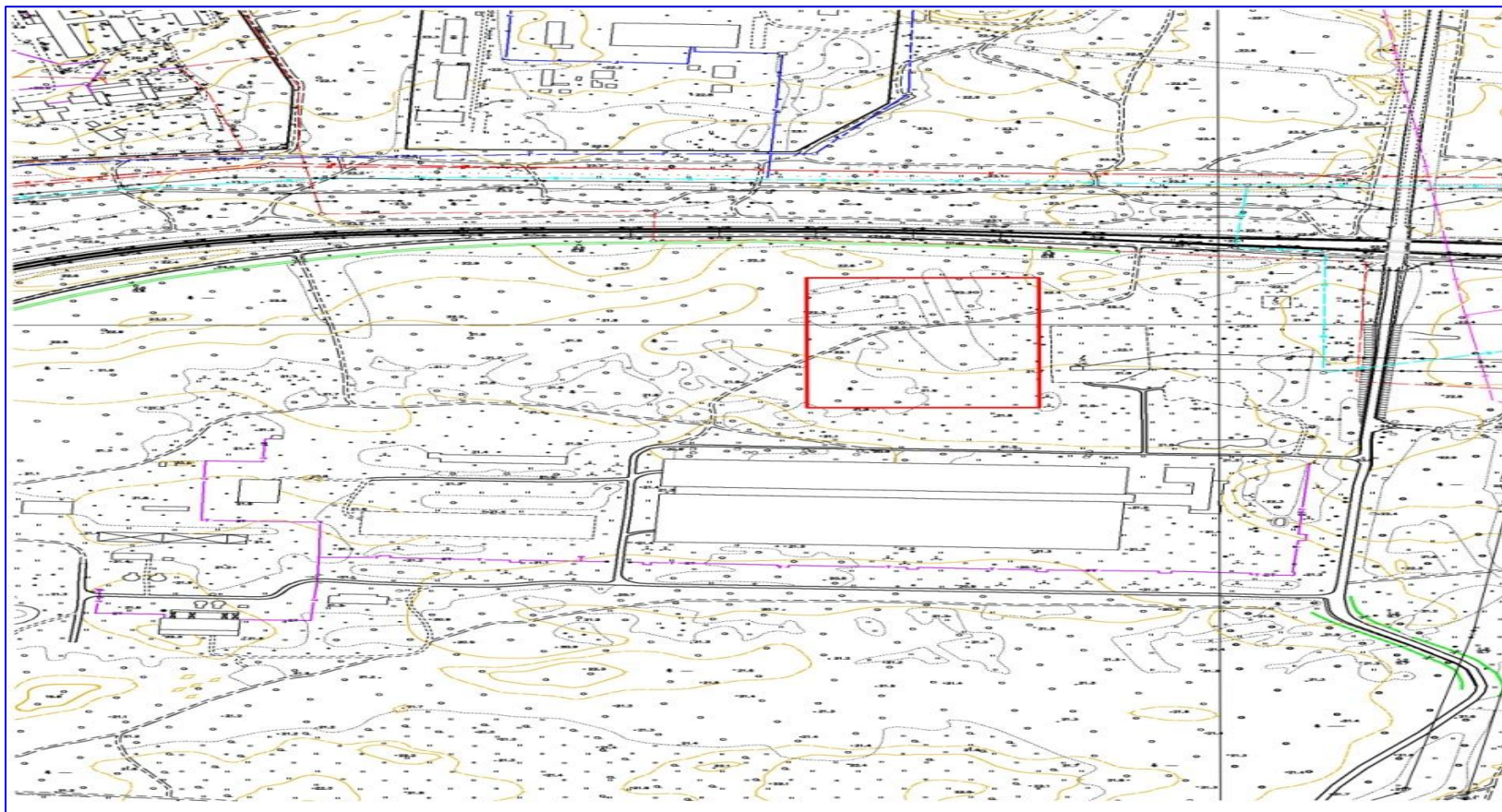
## Западная промышленная зона №1



ПАСПОРТ 6

*инвестиционной площадки, предлагаемой под размещение промышленной площадки*

Схема земельного участка под размещение инвестиционной площадки



## Инвестиционный паспорт Лодейнопольского района



Инвестиционные площадки

Основные показатели	Западная промышленная зона №1
<b>Адрес</b>	Ленинградская область, г. Лодейное Поле, западная промышленная зона.
<b>Категория земель</b>	Земли населенных пунктов
<b>Класс опасности</b>	3,4,5
<b>Собственник:</b>	
<b>Наименование</b>	Администрация муниципального образования Лодейнопольское городское поселение Лодейнопольского муниципального района
<b>Контактное лицо</b>	Пентешина Татьяна Николаевна +7(813)642-45-92
<b>Направление использование</b>	Строительная деятельность, деревообработка, мебельное производство и другие виды деятельности, соответствующие санитарно-защитной зоне.
<b>Функциональный приоритет площадки</b>	Производственная деятельность
<b>Расстояние до КАД Санкт-Петербурга, км</b>	230
<b>Водоснабжение:</b>	
Наличие	Есть
Характеристики	Городские сети, точка подключения – 200 м 9,2 тыс. м куб./сут доступно
<b>Канализация:</b>	
Наличие	Есть
Характеристики	Городские сети, точка подключения – 0,2 км, необходим переход через железнодорожные пути. 9,8 тыс. м куб./сут доступно
<b>Электроснабжение:</b>	
Наличие	Есть
Характеристики	Существующая ПС-266 – 0,32 км. Резерв более 20 МВт
<b>Газоснабжение:</b>	
Наличие	Есть
Характеристики	существующие городские сети, согласно проекта, точка подключения - 200м. 9,4 тыс. м куб./сут доступно
<b>Теплоснабжение:</b>	
Наличие	Нет
Характеристики	Автономное
<b>Варианты приобретение</b>	Право аренды
<b>Тип</b>	Greenfield
<b>Назначение</b>	Промышленное
<b>Инженерно-строительные условия</b>	Рельеф территории спокойный, частично залеснен, не затопляем
<b>Предприятия в непосредственной близости</b>	ООО "Кварта" ООО "ЦСП-Свирь"
<b>Инженерная инфраструктура:</b>	
Расстояние до головного объекта электроснабжения, км	0,32
Расстояние до источника теплоснабжения, км	
Расстояние до объекта или сети воодведения, км	0,2
<b>Транспортная инфраструктура:</b>	
Расстояние до автомобильной дороги с твердым покрытием, км	0,2
Расстояние до автомобильной дороги регионального значения, км	1,5
Расстояние до железнодорожных путей, км	4
<b>Форма собственности</b>	Неограниченная
<b>Площадь инвестиционной площадки, га</b>	3
<b>Градостроительная документация во ФГИС ТП</b>	Генплан, ПЗЗ



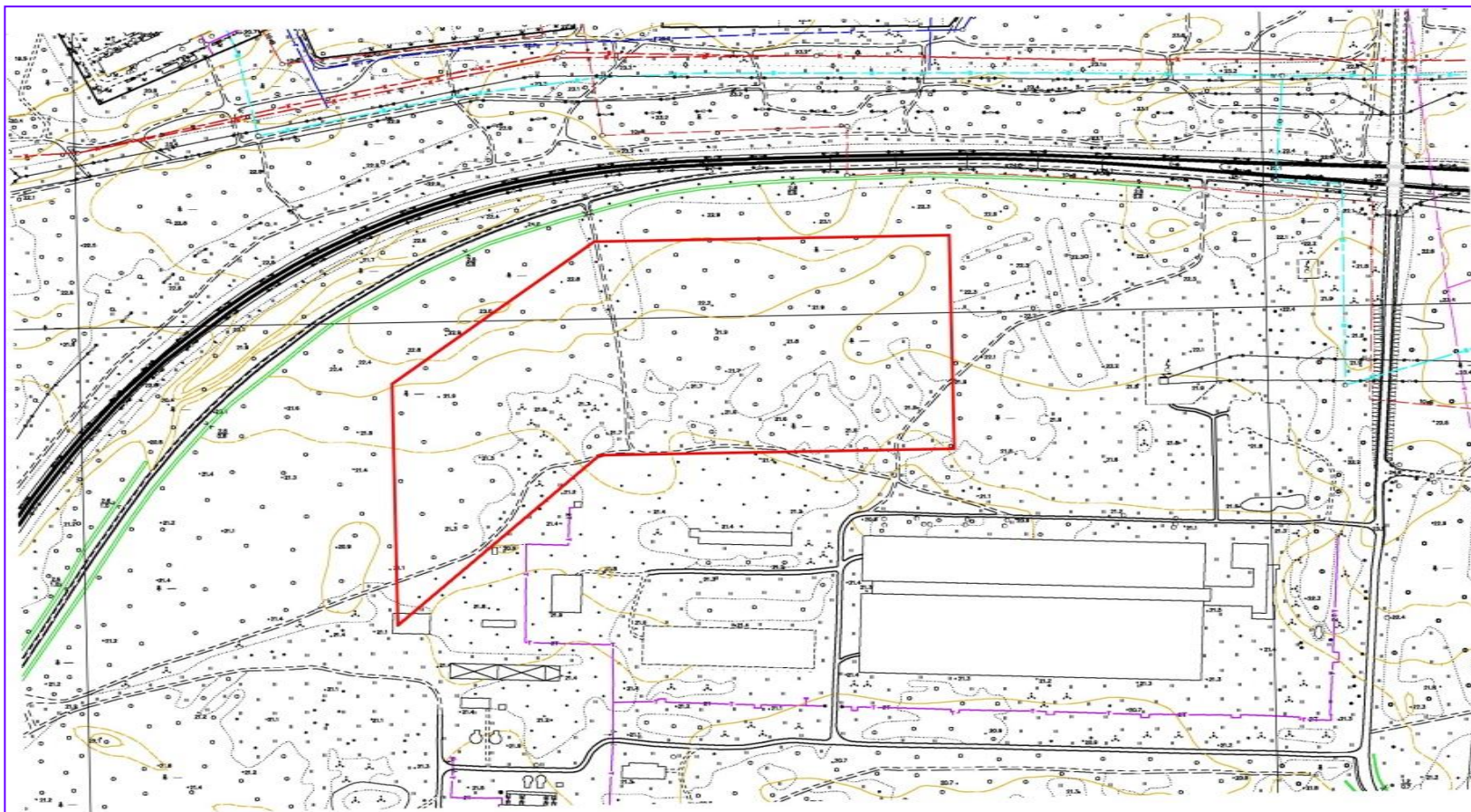
Западная промышленная зона №2



ПАСПОРТ 7

*инвестиционной площадки, предлагаемой под размещение промышленной площадки*

Схема земельного участка под размещение инвестиционной площадки



Инвестиционные площадки

## Инвестиционный паспорт Лодейнопольского района



Инвестиционные площадки

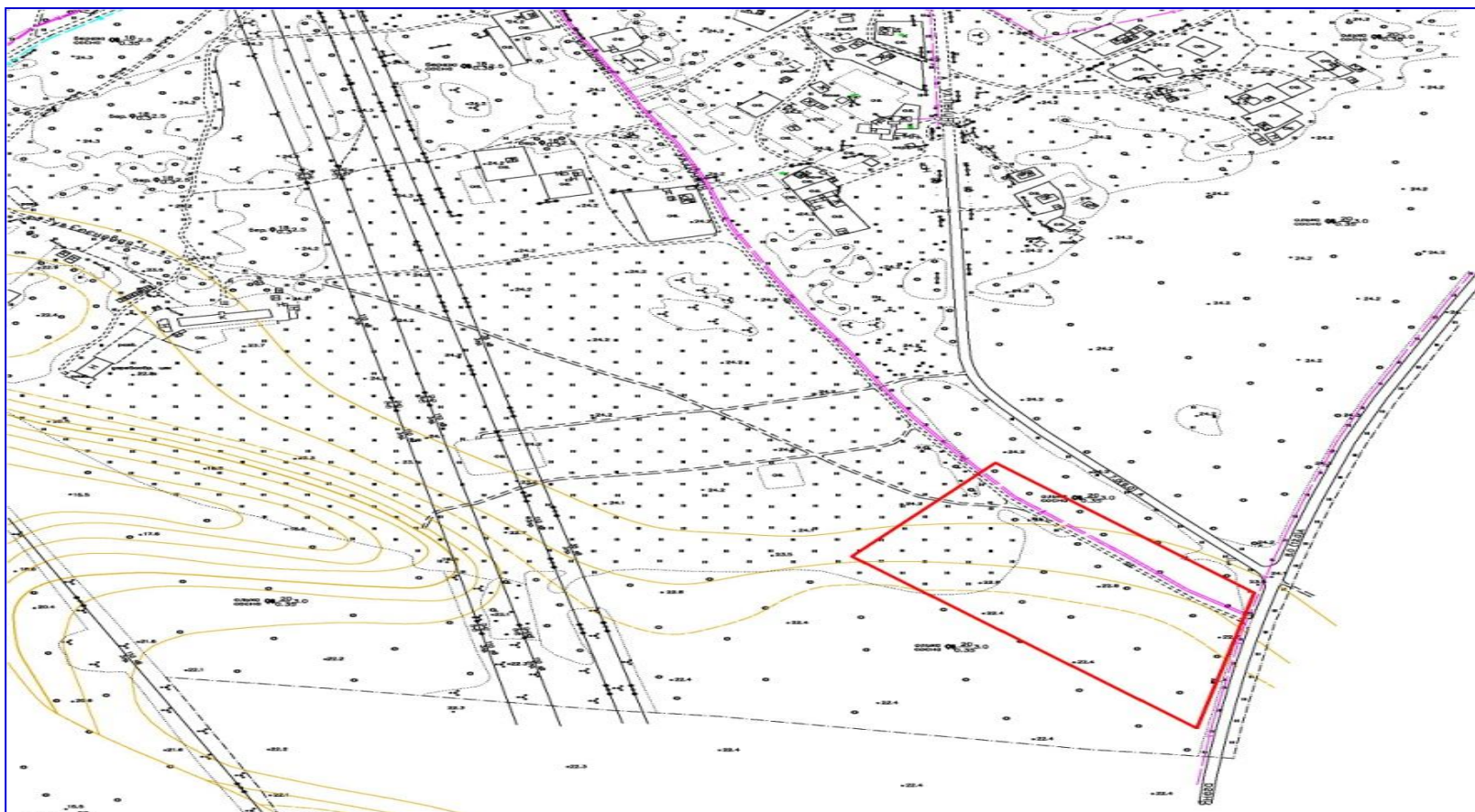
Основные показатели	Западная промышленная зона №2
<b>Адрес</b>	Ленинградская область, г. Лодейное Поле, западная промышленная зона
<b>Категория земель</b>	земли населенных пунктов
<b>Класс опасности</b>	3,4,5
<b>Собственник:</b>	
<b>Наименование</b>	Администрация муниципального образования Лодейнопольское городское поселение Лодейнопольского муниципального района
<b>Контактное лицо</b>	Пентешина Татьяна Николаевна +7(813)642-45-92
<b>Направление использование</b>	Деревообработка, стройбаза, ремонтно-механические мастерские.
<b>Функциональный приоритет площадки</b>	Производственная деятельность
<b>Расстояние до КАД Санкт-Петербурга, км</b>	230
<b>Водоснабжение:</b>	
<b>Наличие</b>	Есть
<b>Характеристики</b>	городские сети, точка подключения –300 м . 9,2 тыс. м куб./сут доступно
<b>Канализация:</b>	
<b>Наличие</b>	Есть
<b>Характеристики</b>	городские сети, точка подключения –300 м . 9,8 тыс. м куб./сут доступно
<b>Электроснабжение:</b>	
<b>Наличие</b>	Есть
<b>Характеристики</b>	Существующая ПС-266 – 0,32 км, резерв более 20 МВт
<b>Газоснабжение:</b>	
<b>Наличие</b>	Есть
<b>Характеристики</b>	существующие городские сети, согласно проекта, точка подключения - 200м. 9,4 тыс. м куб./сут доступно
<b>Теплоснабжение:</b>	
<b>Наличие</b>	Нет
<b>Характеристики</b>	Автономное
<b>Варианты приобретения</b>	Право аренды
<b>Тип</b>	Greenfield
<b>Назначение</b>	Промышленное
<b>Инженерно-строительные условия</b>	Рельеф территории спокойный, частично залеснен, не затопляем
<b>Предприятия в непосредственной близости</b>	ООО "Кварта" ООО "ЦСП-Свирь"
<b>Инженерная инфраструктура:</b>	
Расстояние до головного объекта электроснабжения, км	0,32
Расстояние до источника теплоснабжения, км	
Расстояние до объекта или сети воодведения, км	0,3
<b>Транспортная инфраструктура:</b>	
Расстояние до автомобильной дороги с твердым покрытием, км	3
Расстояние до автомобильной дороги регионального значения, км	3
Расстояние до железнодорожных путей, км	4
	Неразграниченная
<b>Форма собственности</b>	
<b>Площадь инвестиционной площадки, га</b>	10
<b>Градостроительная документация в ФГИС ТП</b>	Генплан, ПЗЗ

Инвестиционная площадка №7 г.п.Свирьстрой

ПАСПОРТ 10

*инвестиционной площадки, предлагаемой под размещение промышленной площадки*

Схема земельного участка под размещение инвестиционной площадки



Инвестиционные площадки

## Инвестиционный паспорт Лодейнопольского района



Инвестиционные площадки

Основные показатели	Инвестиционная площадка №7 г.п.Свирьстрой
Адрес	Лодейнопольский район гп. Свирьстрой
Категория земель	земли населенных пунктов,
Класс опасности	3,4,5
Собственник:	
Наименование	Администрация муниципального образования Лодейнопольское городское поселение Лодейнопольского муниципального района
Контактное лицо	Пентешина Татьяна Николаевна +7(813)642-45-92
Направление использование	Автозаправочная станция, придорожный сервис
Функциональный приоритет площадки	АЗС
Расстояние до КАД Санкт-Петербурга, км	245
Водоснабжение:	
Наличие	Есть
Характеристики	Сети водопровода, точка врезки на расстоянии 1,5 км.
Канализация:	
Наличие	Есть
Характеристики	Сети канализации, точка врезки на расстоянии 1,5 км.
Электроснабжение:	
Наличие	Есть
Характеристики	Поселковые сети (500 м) Резерв имеется
Газоснабжение:	
Наличие	Нет
Характеристики	
Теплоснабжение:	
Наличие	Нет
Характеристики	Автономное
Варианты приобретение	Право аренды
Тип	Greenfield
Назначение	Промышленное
Инженерно-строительные условия	Рельеф территории спокойный, частично залеснен, не затопляем
Предприятия в непосредственной близости	Нижнесвирская ГЭС
Инженерная инфраструктура:	
Расстояние до головного объекта электроснабжения, км	0,5
Расстояние до источника теплоснабжения, км	
Расстояние до объекта или сети воодведения, км	1,5
Транспортная инфраструктура:	
Расстояние до автомобильной дороги с твердым покрытием, км	1,5
Расстояние до автомобильной дороги регионального значения, км	1,5
Расстояние до железнодорожных путей, км	15
Форма собственности	Неограниченная
Площадь инвестиционной площадки, га	1,4
Градостроительная документация в ФГИС ТП	ПЗЗ



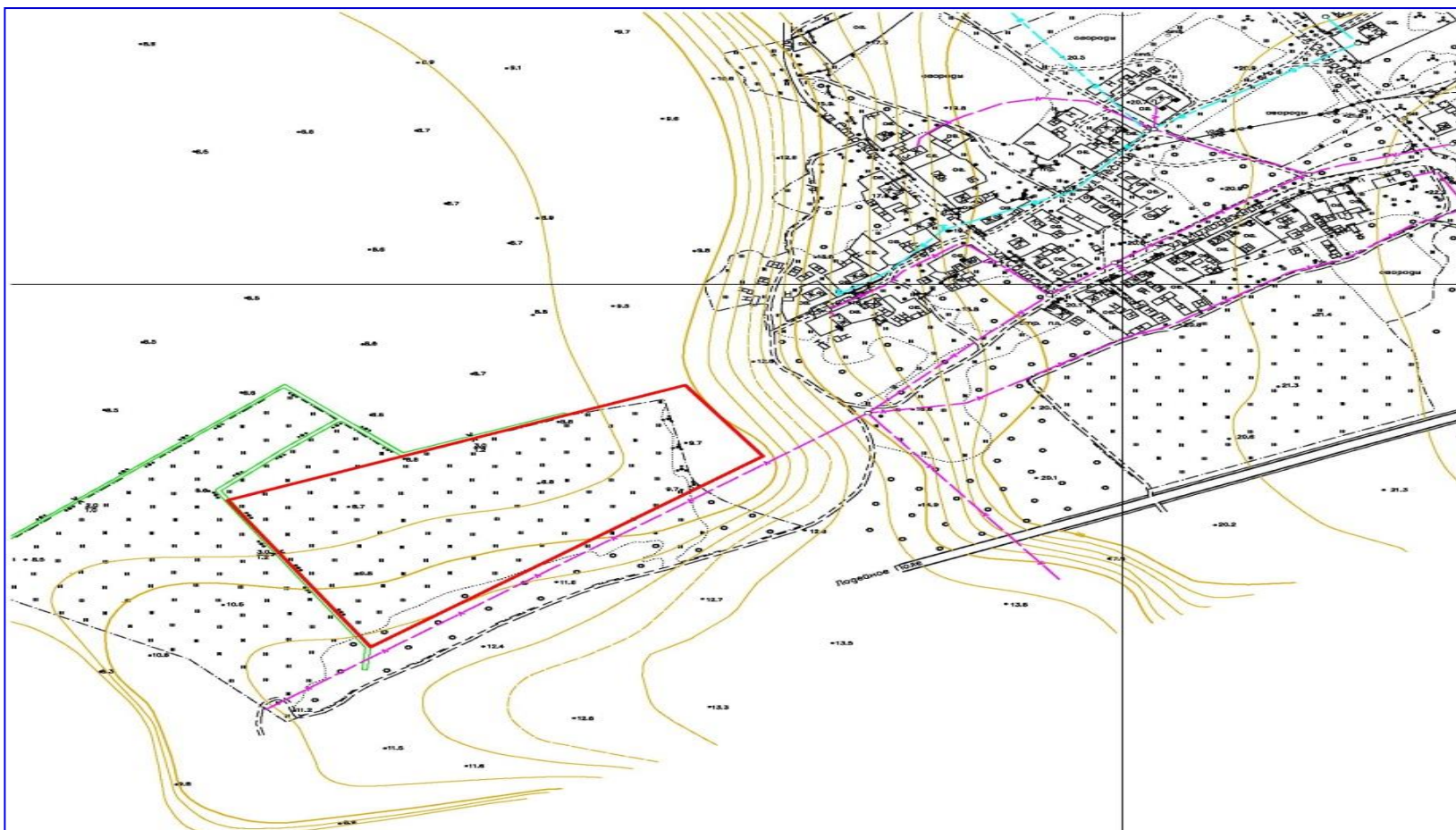
**Инвестиционная площадка №8,  
в районе дер. Харевщина**



ПАСПОРТ 8

*инвестиционной площадки, предлагаемой под размещение промышленной площадки*

Схема земельного участка под размещение инвестиционной площадки



Инвестиционные площадки





## Инвестиционный паспорт Лодейнопольского района

Основные показатели	Инвестиционная площадка №8, в районе дер. Харевщина
Адрес	Янегское сельское поселение в районе д. Харевщина
Категория земель	земли населенных пунктов
Класс опасности	3,4,5
Собственник:	
Наименование	Администрация муниципального образования Лодейнопольское городское поселение Лодейнопольского муниципального района
Контактное лицо	Пентешина Татьяна Николаевна +7(813)642-45-92
Направление использование	Складское хозяйство, база по переработке с/х продукции, придорожный сервис
Функциональный приоритет площадки	с/х производство
Расстояние до КАД Санкт-Петербурга, км	238
Водоснабжение:	
Наличие	Нет
Характеристики	Автономное
Канализация:	
Наличие	Нет
Характеристики	Автономное
Электроснабжение:	
Наличие	Есть
Характеристики	Поселковые сети на расстоянии 400 м. Резерв имеется
Газоснабжение:	
Наличие	Нет
Характеристики	
Теплоснабжение:	
Наличие	Нет
Характеристики	
Варианты приобретение	Право аренды
Тип	Greenfield
Назначение	Сельскохозяйственное
Инженерно-строительные условия	Рельеф территории спокойный, частично залеснен, не затопляем
Предприятия в непосредственной близости	отсутствуют
Инженерная инфраструктура:	
Расстояние до головного объекта электроснабжения, км	0,4
Расстояние до источника теплоснабжения, км	
Расстояние до объекта или сети воодведения, км	
Транспортная инфраструктура:	
Расстояние до автомобильной дороги с твердым покрытием, км	0,5
Расстояние до автомобильной дороги регионального значения, км	0,5
Расстояние до железнодорожных путей, км	1,5
Форма собственности	Неразграниченная
Площадь инвестиционной площадки, га	4
Градостроительная документация в ФГИС ТП	Генплан, ПЗЗ





**Меры поддержки инвесторов, реализующих инвестиционные проекты по приоритетным направлениям вложения инвестиций на территории Лодейнопольского района**

**Правительство Ленинградской области**

Снижены ставки налогов

**НАЛОГ НА ПРИБЫЛЬ – С 20% ДО 13,5%,  
НАЛОГ НА ИМУЩЕСТВО С 2% ДО 0%**

**Сроки предоставления льгот**

**Условия предоставления налоговых льгот**

Объем инвестиций (млн. руб.)	Период применения (количество последовательных налоговых периодов)
От 50 до 500 включительно	4
Свыше 500 до 3000 включительно	5
Свыше 3000, кроме кодов ОКВЭД (29,1; 28)	6
Свыше 3000 для кодов ОКВЭД (29,1; 28)	8

- Инвестиции свыше 300 млн. руб.
- Осуществление инвестиций в определенных видах деятельности. Выручка от реализации товаров (работ, услуг) по указанным видам деятельности в общем объеме выручки - не менее 70%
- Льготы предоставляются после постановки имущества на баланс

**Муниципалитет**

Освобождение инвесторов от арендной платы за землю на нормативный срок освоения проекта



Сопровождение инвесторов

*В Лодейнопольском районе инвесторам предоставлена возможность получать муниципальные услуги, связанные с реализацией инвестиционных проектов на территории муниципального района в режиме «одного окна».*

*Открыт филиал и организованы удаленные рабочие места Государственного бюджетного учреждения Ленинградской области «Многофункциональный центр предоставления государственных и муниципальных услуг» (далее – ГБУ ЛО\_«МФЦ»), необходимые для организации предоставления государственных и муниципальных услуг на территории Лодейнопольского муниципального района:  
Филиал ГБУ ЛО «МФЦ» «Лодейнопольский» по адресу:  
187700, Ленинградская область, г. Лодейное Поле, ул. Республиканская, д. 51.*

*Удаленные рабочие места филиала ГБУ ЛО «МФЦ» «Лодейнопольский» по адресам:  
- Лодейнопольский район, п. Янега, ул.Пионерская, д.4  
- Лодейнопольский район, п.Рассвет, д.8  
-Лодейнопольский район, с.Алеховицина, ул. Алеховицинская д.20*





### Структура поддержки



С целью всесторонней поддержки предприятий, организаций и физических лиц для дальнейшего экономического развития Лодейнопольского района создана инфраструктура поддержки малого и среднего предпринимательства - Лодейнопольский фонд поддержки предпринимательства и сельхозтоваропроизводителей «Содействие».

В рамках реализации Государственной программы Ленинградской области «Стимулирование экономической активности Ленинградской области, муниципальной программы «Стимулирование экономической активности Лодейнопольского района Ленинградской области » МКК Лодейнопольский фондом развития бизнеса «Содействие» оказываются безвозмездные информационные и консультационные услуги субъектам малого предпринимательства, проводится обучение заинтересованных граждан основам предпринимательской деятельности, в том числе бизнес-планированию, бухгалтерскому, налоговому учету, делопроизводству, кадровым вопросам и пр.

При МКК Лодейнопольский фонд развития бизнеса «Содействие» создан бизнес-инкубатор офисного направления для размещения начинающих предпринимателей, т.е. субъектов малого и среднего предпринимательства (юридических лиц - малых предприятий, а также физических лиц - индивидуальных предпринимателей без образования юридического лица), с момента государственной регистрации которых прошло менее трех календарных лет.

### Меры поддержки малого бизнеса



*В соответствии с подпрограммой «Развитие малого, среднего предпринимательства и потребительского рынка» государственной программы «Стимулирование экономической активности Ленинградской области» на территории Ленинградской области реализуются следующие меры поддержки:*

- Предоставление субсидии субъектам малого и среднего предпринимательства для возмещения части затрат, связанных с уплатой процентов по кредитным договорам
- Предоставление субсидии субъектам малого и среднего предпринимательства для возмещения части затрат, связанных с заключением договоров финансовой аренды (лизинга)
- Предоставление субсидии субъектам малого и среднего предпринимательства для возмещения части затрат, связанных с приобретением оборудования в целях создания и (или) развития, и (или) модернизации производства товаров
- Предоставление субсидии субъектам малого и среднего предпринимательства для создания средств размещения, в том числе гостевых комнат, предназначенных для проживания туристов
- Предоставление субсидии субъектам малого и среднего предпринимательства для возмещения части затрат, связанных с реализацией мероприятий программ энергоэффективности
- Предоставление субсидии субъектам малого и среднего предпринимательства для организации групп дневного времяпрепровождения детей дошкольного возраста, а также иных подобных им видов деятельности по присмотру и уходу за детьми
- Предоставление субсидии субъектам малого и среднего предпринимательства по образовательным программам дошкольного образования, а также присмотру и уходу за детьми
- Предоставление субсидии субъектам малого и среднего предпринимательства для возмещения части затрат, связанных с получением сертификатов
- Предоставление субсидии субъектам малого и среднего предпринимательства для возмещения части затрат, связанных с участием в выставочно-ярмарочных мероприятиях
- Предоставление субсидии субъектам малого и среднего предпринимательства для стимулирования развития франчайзинга в сфере малого и среднего предпринимательства, в том числе содействие продвижению брендов предприятий малого и среднего бизнеса Ленинградской области
- Предоставление льготных займов субъектам малого и среднего предпринимательства
- Проведение областного конкурса «Лучшее предприятие среди субъектов малого и среднего предпринимательства»
- Проведение конкурса для средств массовой информации Ленинградской области

*В соответствии с муниципальной программой «Стимулирование экономической активности Лодейнопольского района Ленинградской области» реализуется следующая мера поддержки:*

- Предоставление субсидий субъектам малого и среднего предпринимательства, действующим менее одного года и осуществляющим деятельность на территории Лодейнопольского муниципального района.
- Предоставление субсидии для развития малого и среднего предпринимательства по поддержке организаций потребительской кооперации.



## Меры поддержки агропромышленного комплекса



Развитие сельскохозяйственного производства обеспечивается за счет реконструкции и модернизации производства, а также за счет финансовой поддержки, оказываемой из бюджетов всех уровней.

Субсидии на государственную поддержку агропромышленного и рыбохозяйственного комплекса Ленинградской области за счет средств областного бюджета, в том числе за счет средств, поступивших в порядке софинансирования из федерального бюджета, в рамках государственной программы Ленинградской области «Развитие сельского хозяйства Ленинградской области» предоставляются более чем по 35 направлениям. Сельхозтоваропроизводителями Лодейнопольского района востребованы такие субсидии как на оказание несвязанной поддержки в области растениеводства, на повышение продуктивности в молочном скотоводстве, на поддержку производства мяса КРС, на возмещение части затрат на приобретение сельскохозяйственной техники и оборудования для сельскохозяйственного производства, возмещение процентной ставки по кредитам, на поддержку начинающих фермеров и развитие семейных животноводческих ферм.

За счет средств местного бюджета поддержка оказывается владельцам личных (подсобных) хозяйств на возмещение части затрат по приобретению комбикорма на содержание сельскохозяйственных животных и птицы.



## ФИНАНСОВО-КРЕДИТНАЯ СФЕРА, СТРАХОВЫЕ КОМПАНИИ



### Банки

#### а) банк



*ПАО Банк «АЛЕКСАНДРОВСКИЙ»  
г. Лодейное Поле, пр. Урицкого д.11*

*АО «Россельхозбанк»  
г. Лодейное Поле, ул. Володарского, 48*

*ПАО «Сбербанк»  
г. Лодейное Поле, пр. Гагарина, 6/1*

*ПАО «Росгосстрах Банк»  
г. Лодейное Поле, пр. Урицкого, 3*

### Страховые компании

*РОСГОССТРАХ  
Телефон: +7(81364)228-79  
Адрес: Ленинградская обл., Лодейное  
Поле г., Урицкого проспект, д. 3*

*Фонд социального страхования РФ,  
Лодейнопольское районное  
представительство  
Телефон: +7(81364)236-82  
Адрес: Ленинградская обл., Лодейное  
Поле, пр. Гагарина, 22*



## Контактная информация

*Уважаемые друзья!*

*Администрация Лодейнопольского района гарантирует потенциальным инвесторам создание оптимальных условий для успешного ведения бизнеса: оперативное решение вопросов, прозрачность процессов, открытый диалог. Мы заинтересованы, чтобы ваш бизнес был эффективным, стабильным и безопасным.*

*Приглашаем вас к долгосрочному и взаимовыгодному сотрудничеству. Уверены, что Лодейнопольский район откроет новые горизонты для развития вашего бизнеса. Наша задача сделать Лодейнопольский район инвестиционно привлекательным и создать все необходимые условия для жизни горожан.*

*Лодейнопольский район – открытый для инвесторов район. Мы готовы вместе с вами работать по всем направлениям инвестиционной деятельности!*

*Добро пожаловать!*

Администрация Лодейнопольского муниципального района  
Ленинградской области

187700, Ленинградская обл., г. Лодейное Поле, пр. Ленина, 20

Глава Администрации Лодейнопольского муниципального района –  
Дмитренко Илья Александрович

Тел.: (81364) 2-26-87, факс: (81372) 2-26-87, e-mail: [lodia-adm@mail.ru](mailto:lodia-adm@mail.ru)

Официальный сайт Лодейнопольского муниципального района: [администрация-лодейноеполе.рф](http://администрация-лодейноеполе.рф)