

**ИНВЕСТИЦИОННЫЙ  
ПАСПОРТ  
ЛОМОНОСОВСКОГО  
МУНИЦИПАЛЬНОГО  
РАЙОНА  
ЛЕНИНГРАДСКОЙ  
ОБЛАСТИ**

2026 год

# ЛОМОНОСОВСКИЙ РАЙОН

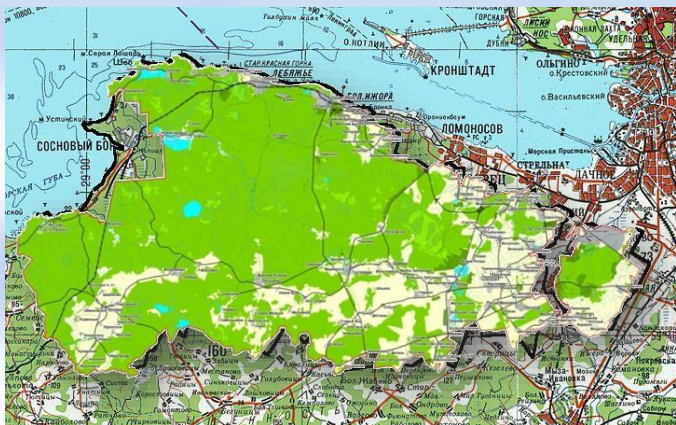
Ломоносовский муниципальный район является экономически развитым и инвестиционно привлекательным районом Ленинградской области, обладает выгодным экономико-географическим положением и потенциалом для дальнейшего сбалансированного развития.

## Конкурентные преимущества

- ✓ выгодное географическое положение района, близость к Санкт-Петербургу это:
  - высококвалифицированные кадры;
  - научные центры;
  - развитая инфраструктура;
  - развитая транспортная сеть;
  - крупнейший потребительский рынок на территории СЗФО;
  - портовые комплексы: «Моби Дик» г.Кронштадт, порт «Бронка» и топливный терминал «Татнефть», Большой порт Санкт-Петербурга, контейнерный терминал в г.Ломоносов;
  - Аэропорт Пулково;



- ✓ развитая автодорожная сеть;
- ✓ транзитная территория межрегиональной и международной системы транспортных коммуникаций;
- ✓ наличие промышленных площадок двух типов greenfield/brownfield;
- ✓ наличие земельных участков, доступных для инвестиций;
- ✓ наличие необходимых объектов социальной инфраструктуры;
- ✓ наличие трудовых ресурсов;
- ✓ высокий рекреационный потенциал;
- ✓ благоприятный инвестиционный климат Ленинградской области (предоставление налоговых льгот, взаимодействие с инвесторами по принципу «единого окна»).



Ломоносовский район Ленинградской области образован 1 августа 1927 года. Территория муниципального образования - 1919 кв.км, что составляет 2,2% площади Ленинградской области. Протяженность с востока на запад - около 100 км, с севера на юг – 40 км. С востока и северо-востока район граничит с Пушкинским, Московским, Красносельским и Петродворцовым районами Санкт-Петербурга (протяженность границы 120 км); на юге и юго-западе - с Гатчинским, Волосовским, Кингисеппским районами Ленинградской области (протяженность

границы 145 км), на западе – с Сосновоборским городским округом Ленинградской области (39 км) протяженность береговой линии Финского залива – 65 км.

Население Ломоносовского муниципального района Ленинградской области по состоянию 01.01.2025 г. составляет 94126 человек, рост с начала года составил 3 550 чел. (на 01.01.2024 – 90576 чел.).

Доля городского населения составляет 23,89%, сельского населения – 76,11%.

В летний период население увеличивается в 2 раза за счет дачников, т.к. в районе более 200 садоводств и ДНП.



Административно-территориальное деление: 15 муниципальных образований первого уровня, в т.ч. 4 поселения городского типа, 11 сельских поселений. В границах муниципального района расположены 144 населенных пункта. С 1 мая 2021 года в составе Низинского сельского поселения появился новый населенный пункт – поселок Троицкая Гора.

Территория Ломоносовского района заселена неравномерно, что обусловлено рядом ограничений: в центральной и западной частях большую площадь занимают болотные территории, в северной части района действует пограничный режим, там расположена 30-километровая зона отчуждения Ленинградской АЭС.

Местом нахождения органов местного самоуправления Ломоносовского муниципального района установлен город Ломоносов, который не входит в состав Ленинградской области, находится в границах города федерального значения Санкт- Петербург.



## Администрация Ломоносовского муниципального района Ленинградской области

Адрес: 198412, Санкт-Петербург, г.Ломоносов, ул. Владимирская,  
д. 19/15

Телефон приемной: (812)423-00-30; Факс: (812)423-36-90

Сайт: [www.lomonosovlo.ru](http://www.lomonosovlo.ru)

Электронная почта: [lomadmglava@lomonosov-lo.ru](mailto:lomadmglava@lomonosov-lo.ru);

[lmn-reg@lomonosov-lo.ru](mailto:lmn-reg@lomonosov-lo.ru).



### Муниципальные образования первого уровня:



Аннинское городское поселение	188505, Ленинградская область, Ломоносовский район, п. Аннино, ул. Садовая, д. 10 т./ф.8(812)670-55-71, 8(81376)59-130; e-mail: <a href="mailto:mo-annino@yandex.ru">mo-annino@yandex.ru</a> , <a href="mailto:ma@mo-annino.ru">ma@mo-annino.ru</a> сайт: <a href="http://www.mo-annino.ru">www.mo-annino.ru</a>
Большеижорское городское поселение	188531, Ленинградская область, Ломоносовский район, пос.Большая Ижора, ул.Астанина д.5 тел. 8 (981) 024-37-86; факс 8 (813-76) 55-330 e-mail: <a href="mailto:izhora2024@yandex.ru">izhora2024@yandex.ru</a> сайт: <a href="http://www.bizhora.ru">www.bizhora.ru</a>
Виллозское городское поселение	188508, Ленинградская область, Ломоносовский район, д. Виллози, д.5/1 тел./факс 8 (812) 339-60-91; e-mail: <a href="mailto:info.adm@gpvillozi.ru">info.adm@gpvillozi.ru</a> сайт: <a href="http://www.villozi-adm.ru">www.villozi-adm.ru</a>
Горбунковское сельское поселение	188505, Ленинградская область, Ломоносовский район, д. Горбунки, д.29 тел./факс 8 (813-76) 53-230 e-mail: <a href="mailto:info@gorbunki-lmr.ru">info@gorbunki-lmr.ru</a> сайт: <a href="http://www.gorbunki-lmr.ru">www.gorbunki-lmr.ru</a>
Гостилицкое сельское поселение	188520, Ленинградская область, Ломоносовский район, д. Гостилицы, ул.Школьная, д.6, кв.77 тел./факс 8 (813-76) 50-201, 8 (813-76) 50-331 e-mail: <a href="mailto:gosti@komfin.ru">gosti@komfin.ru</a> сайт: <a href="http://gostilizi.info">gostilizi.info</a>
Кипенское сельское поселение	188515, Ленинградская область, Ломоносовский район, д. Кипень, Ропшинское шоссе д.5 тел. 8 (813-76) 73-157; факс 8 (81376) 73-191 e-mail: <a href="mailto:kipensp@mail.ru">kipensp@mail.ru</a> , сайт: <a href="http://kipenskoe.pf">kipenskoe.pf</a>
Копорское сельское поселение	188525, Ленинградская область, Ломоносовский район с. Копорье тел. 8(813-76)50-730; 8(813-76)50-776, 8(813-76)50-706 e-mail: <a href="mailto:koporskoe@yandex.ru">koporskoe@yandex.ru</a> сайт: <a href="http://koporskoe.pf">koporskoe.pf</a>
Лаголовское сельское поселение	188517, Ленинградская область, Ломоносовский район, д. Лаголово, ул. Садовая, д. 12 тел./факс: 8 (812) 679-22-99; e-mail: <a href="mailto:lagolovo@komfin.ru">lagolovo@komfin.ru</a> сайт: <a href="http://www.lagolovo.org">www.lagolovo.org</a>
Лебяженское городское поселение	188532, Ленинградская область, Ломоносовский район, п. Лебяжье, ул. Приморская д.68 тел./факс 8 (813-76) 76-663; e-mail: <a href="mailto:adm.lebiaje@mail.ru">adm.lebiaje@mail.ru</a> сайт: <a href="http://lebiaje.ru">lebiaje.ru</a>
Лопухинское сельское поселение	188523, Ленинградская область, Ломоносовский район д. Лопухинка, ул. Первомайская, д. 1-6 тел./факс 8 (813-76) 52-230, 8 (813-76)52-282 e-mail: <a href="mailto:lopuhinka93@mail.ru">lopuhinka93@mail.ru</a> сайт: <a href="http://лопухинское-адм.pf">лопухинское-адм.pf</a>
Низинское сельское поселение	188501, Ленинградская область, Ломоносовский район, д. Низино, д.1Д тел. 8 (813-76) 552-472; факс 8 (813) 765-52-42 e-mail: <a href="mailto:info_nizino@mail.ru">info_nizino@mail.ru</a> сайт: <a href="http://www.nizino.info">www.nizino.info</a>
Оржицкое сельское поселение	188527, Ленинградская область, Ломоносовский район, д.Оржицы, д.26 Тел.(81376) 57 686 e-mail: <a href="mailto:orj@komfin.ru">orj@komfin.ru</a> сайт: <a href="http://www.orjicy.ru">www.orjicy.ru</a>
Пениковское сельское поселение	188530, Ленинградская область, Ломоносовский район, дер. Пеники, ул. Новая, дом 13, кв. 31, тел. 8 (813) 76-54-283; факс 8 (813) 76-54-283 e-mail: <a href="mailto:lo.lr.peniki@mail.ru">lo.lr.peniki@mail.ru</a> сайт: <a href="http://peniki47.ru">peniki47.ru</a>
Ропшинское сельское поселение	188520, Ленинградская область, Ломоносовский район, пос. Ропша, Стрельнинское ш. 9а Тел./факс +7 (81376) 72-230 e-mail: <a href="mailto:ropsha@komfin.ru">ropsha@komfin.ru</a> сайт: <a href="http://официальнаяропша.pf">официальнаяропша.pf</a>
Русско-Высоцкое сельское поселение	188516, Ленинградская область, Ломоносовский район, с. Русско-Высоцкое, д.3 Тел./факс 8 (813 76) 77-530, тел. 8 (813 76) 77-230 e-mail: <a href="mailto:russ@komfin.ru">russ@komfin.ru</a> сайт: <a href="http://www.russko-vys.ru">www.russko-vys.ru</a>

## ИСТОРИЧЕСКАЯ СПРАВКА



Начало освоения территорий, на которых ныне располагается Ломоносовский район, относится к XI-XII векам. Уже в 1240 году появились первые упоминания о крепости Копорье - памятнике военно- исторического зодчества.

Основанный в 1703 году Санкт-Петербург и возникающие вокруг него дворянские усадьбы, военные сооружения дали новый стимул к развитию территории.



После Октябрьской революции, в 1917-1927 годы основная часть территории района входила в состав Троицкого уезда Ленинградской губернии.

В сентябре 1927 года в составе Ленинградского округа Ленинградской области образован Ораниенбаумский район. В 1930 году в связи с ликвидацией округов вошёл непосредственно в область. В сентябре 1939 года город Ораниенбаум преобразован в самостоятельную административно-хозяйственную единицу с непосредственным подчинением его городского Совета Ленинградскому областному Совету.

В годы Великой Отечественной войны часть территории района была оккупирована, на большей части территории района располагался не занятый врагом Ораниенбаумский плацдарм, отсюда же в 1943 г. началась операция прорыва блокады Ленинграда.

В феврале 1948 года район переименован в Ломоносовский. В 1955 году в его состав вошла территория упразднённого Красносельского района. В 1996 году Ломоносовский район получил статус муниципального образования.

Областным законом от 24 декабря 2004 года № 117-оз муниципальное образование Ломоносовский район наделено статусом муниципального района, установлены границы и наделены соответствующим статусом муниципальные образования в его составе.



На территории Ломоносовского муниципального района Ленинградской области находятся особо охраняемые природные территории:

– государственный природный комплексный заказник регионального значения «Лебяжий» (Постановление Правительства Ленинградской области от 03 апреля 2007 года №74 «Об организации государственного природного комплексного заказника «Лебяжий» в Ломоносовском муниципальном районе Ленинградской области»;

– Радоновые источники и озера у деревни Лопухинка (Постановление Правительства Ленинградской области от 5 декабря 2011 г. №418 «Об утверждении паспорта особо охраняемой природной территории "Радоновые источники и озера у деревни Лопухинка» и внесении изменений в постановление Правительства Ленинградской области от 26 декабря 1996 года №494 «О приведении в соответствие с новым природоохранным законодательством Российской Федерации существующей сети особо охраняемых природных территорий Ленинградской области»);

– государственный природный заказник «Гостилицкий» (Постановление Правительства Ленинградской области от 11 марта 2011 года №47 «Об утверждении Положения о государственном природном заказнике «Гостилицкий» и внесении изменений в постановление Правительства Ленинградской области от 26 декабря 1996 года №494 «О приведении в соответствие с новым природоохранным законодательством Российской Федерации существующей сети особо охраняемых природных территорий Ленинградской области» ).

– заказник местного значения «Поляна Бианки» - эколого-культурный центр «Зеленый мир», располагается на территории Лебяженского городского поселения.



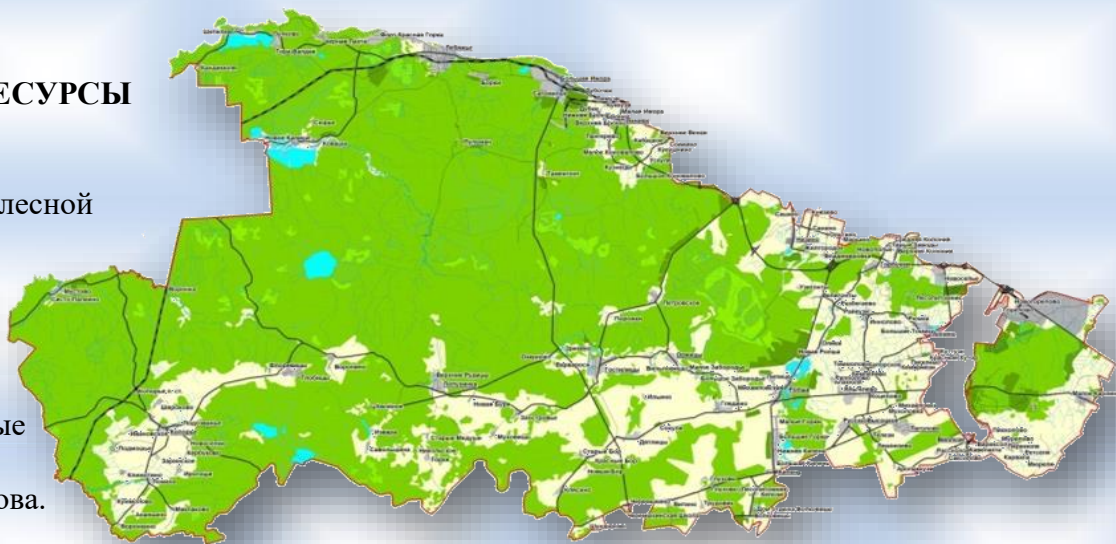
*Герб и флаг Ломоносовского муниципального района*

## ПРИРОДНЫЕ РЕСУРСЫ

### Лесной фонд

Государственный лесной фонд - **103,4 тыс. га.**

Почти две трети всех лесных запасов составляют санитарно-защитные леса, обеспечивающие зеленые зоны городов Санкт-Петербурга и Ломоносова.



### Водные ресурсы

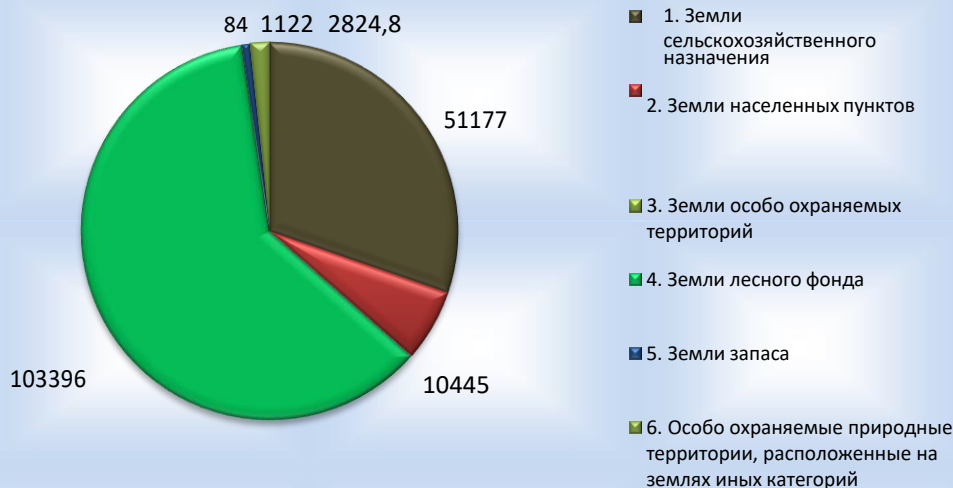
Район обладает незначительными ресурсами поверхностных вод. По запасам подземных вод район можно отнести к среднеобеспеченным. Прогнозные ресурсы подземных вод района составляют 211,1 тыс. м<sup>3</sup>/сутки. Ломоносовский район располагает перспективными запасами подземных вод различного использования.

### Биологические ресурсы

Животный мир района преимущественно представлен лесными животными – лось, кабан, крот, белка, енотовидная собака, темный хорь. Орнитофауна разнообразна из-за различия природных условий и наличия на территории района основной трассы Беломоро-Балтийского пролетного пути птиц. Район имеет разнообразную ихтиофауну и большой рыбохозяйственный фонд, представленный восточной частью Финского залива, реками и озерами. Большинство рек района относятся к высшей категории рыбохозяйственного водопользования.

### Земельные ресурсы

Площадь Ломоносовского района составляет 191,9 тыс. га, из которых 54% приходится на лесной фонд, 27% на земли сельскохозяйственного назначения, 5,4 % на земли населенных пунктов.



Структура земельных ресурсов Ломоносовского муниципального района (га)

### Минерально-сырьевые ресурсы

На территории Ломоносовского района расположены общераспространенные полезные ископаемые (кирпично-черепичные глины, строительные пески, песчано-гравийные смеси, минеральные каски, торф).

Ломоносовский район занимает первое место в Ленинградской области по разведанным запасам глин, являющихся сырьем для производства широкого ассортимента продукции керамической промышленности. Однако данные запасы не используются.



В районе значительные запасы разведанных месторождений песка и ПГС. Оценочные запасы месторождений данного полезного ископаемого в настоящий момент составляют 31,870 млн.м<sup>3</sup> песка.

За 2024 год добыча песка составила 1,666 млн. м<sup>3</sup>

Добычу торфа на месторождении «Заозерское» (МО Копорское СП) осуществляет предприятие ООО «Террафлор». Объем добычи в 2024 году составил – 10,6 тыс. тонн. Предприятие имеет лицензию на два месторождения «Заозерское» и «Порзоловское» - запасы торфа

данного предприятия составляют 2315,05 тыс.тонн.

## ТРУДОВЫЕ РЕСУРСЫ

Экономически активное население составляет 46,5 тыс. человек.

Ломоносовский район соответствует региональному профилю занятости по доминирующему сектору экономики – обрабатывающей промышленности. В Ломоносовском районе, как приграничной территории к мегаполису, рынок труда характеризуется высоким уровнем трудовой миграции, чему способствует высокий уровень транспортной доступности.

В 2025 году *среднесписочная численность занятых* составила 22,3 тыс.чел., (более 42% занято в промышленности).

Темп роста к аналогичному периоду прошлого года 105,3%.

*Среднесписочная численность занятых на крупных и средних предприятиях в отраслевом разрезе, в %*



## КОММУНИКАЦИИ:

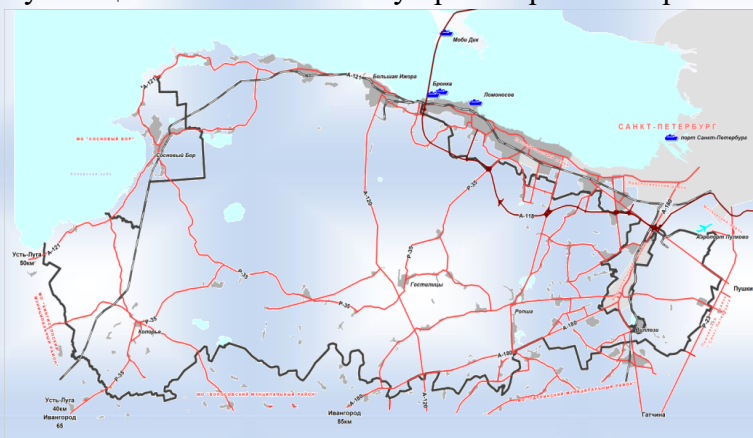
- ✓ **Электросбытовые компании:** ООО «РКС-Энерго», АО «Петербургская сбытовая компания».
- ✓ **Электросетевые компании:** филиал «Северо-Западный» АО «Оборонэнерго»; филиал ПАО «Россети Ленэнерго» «Гатчинские электрические сети», филиал ПАО «Россети Ленэнерго» «Южные электрические сети», филиал АО «ЛОЭСК» «Западные электрические сети»; ООО «Ленсеть», ООО «Линк-Электро».
- ✓ **Инфраструктура водоснабжения и водоотведения:** ООО «Северо-Западная Тепловая Компания», ООО «Лемэк» (водоснабжение, водоотведение, теплоснабжение), МУП УЖКХ Виллозское сельское поселение (водоснабжение, водоотведение, теплоснабжение), МУП «Низино» (водоснабжение, водоотведение, теплоснабжение), АО "Комплексные Тепловые Системы", ГУП «Леноблводоканал», ООО «Веста»;
- ✓ **Газоснабжение** АО «Газпром газораспределение Ленинградская область» – ведущая организация региона, осуществляющая транспортировку природного газа потребителям;
- ✓ **Связь и интернет:**
  - сотовая связь - территория района полностью покрыта;
  - стационарная связь - ПАО «Ростелеком»;
  - интернет: ООО «ФРИДОМ ХАУС», ТКС «НЕВА», Вэлл Телеком - интернет-провайдер, ВН-Телеком;
  - отделения почтовой связи действуют в административных центрах городских и сельских поселений.

**Транспортный комплекс** Ломоносовского района является одним из наиболее интегрированных в региональную и межрегиональную систему транспортных коммуникаций Ленинградской области и Северо-Западного федерального округа. Транзитная функция территории Ломоносовского муниципального района выполняет роль связующего звена между активно развивающимися портово-технологическими комплексами юго-западного и северо-восточного побережья Финского залива

Через территорию Ломоносовского муниципального района проходят автомобильные и железные дороги регионального и федерального значения. Региональная дорога общего пользования Р-35 «Петродворец - Кейкино», соединяющая запад и восток района; федеральная дорога общего пользования А-180 «Нарва» Санкт-Петербург – граница с Эстонской Республикой, региональная дорога общего пользования А-121 «Санкт-Петербург – Ручьи», и часть юго-западного контура КАД, а также Южное полукольцо составляют основу транспортного каркаса территории Ломоносовского мун. района.

По территории района проходят две железнодорожные ветки Витебского отделения Октябрьской железной дороги Санкт-Петербург - Котлы-Усть-Луга и Санкт-Петербург - Гатчина.

Развитая дорожная сеть, близость к портовым комплексам и мегаполису - Санкт-Петербург, наличие промышленных зон способствовало размещению в районе логистических комплексов и транспортных компаний.



Среднесписочная численность занятых на крупных и средних предприятиях обрабатывающего производства – 8,9 тыс.чел., что составляет 41% от численности занятых в экономике района.

*Логистические терминалы:* АО "Астрос Рус", ООО «Внештранс-Терминал», ООО «ТЕРМИНАЛ», ООО «Инвесткомплекс», Логопарк ООО «Гориго»;  
*Холодильные комплексы:* ООО «Промкомплект», ООО «Порт-Холод», ООО «Петро-Фриго Юнайтед Импорт Партнерс», ООО «СК«Стиль», ООО «ХОМА», ООО Бизнес-парк Новоселье, ООО «Эй.СИ.Дистрибьюшн».



## СТРОИТЕЛЬСТВО

### Информация по вводу жилья в Ломоносовском муниципальном районе

На территории Ломоносовского муниципального района интенсивно продолжается строительство многоквартирных жилых домов в Аннинском и Виллозском городских поселениях, идет строительство в Низинском сельском поселении, также ежегодно отмечается рост ввода индивидуального жилищного строительства (ИЖС).

Объём ввода жилья в 2025 году в Ломоносовском районе — 712,1 тыс.кв.м., доля ИЖС 68%, в 2024 году – 612,5 тыс.кв.м. Общая площадь жилых помещений, приходящихся в Ломоносовском районе на 1 человека – 44,4 кв.м./чел.

В рамках прошедшего 18-21 июня 2025 года Петербургского международного экономического форума Ломоносовский муниципальный район заключил Соглашения о сотрудничестве:

с *Федеральным девелопером GloraX* об инвестициях в жилищный проект о развитии территорий Новоселье в Ломоносовском районе.

с *Группой «Мавис»* об инвестициях в строительство малоэтажного жилищного проекта в Низинском поселении.



По величине площади введенного в 2025 году жилья Ломоносовский район занимает **второе место** по Ленинградской области.



## ЭКОНОМИКА

Объем отгруженных товаров крупных и средних предприятий за *январь-декабрь* 2025 года составил 402593,1 млн.руб., рост к соответствующему периоду прошлого года (СППГ) в целом на 17,4%, в том числе в отраслевом разрезе:

- сельское хозяйство – 868,3 млн.руб., рост в сравнении с СППГ на 5,3%;
- промышленность – 364613,4 млн.руб., рост на 15,5%;
- обеспечение эл. энергией, газом и паром – 6982,9 млн.руб., рост на 15,7%;
- водоснажение, водоотведение, организация сбора и утилизации отходов, деятельность по ликвидации загрязнений – 4365,0 млн.руб., рост в 3,3 раза;
- строительство – 7645,1 млн.руб., рост на 13%.

Значительная величина объема отгруженных товаров собственного производства и оборота крупных и средних предприятий обеспечивает Ломоносовскому району *третье место* в регионе (опережающие значения в Кингисеппском и Всеволожском районах). При этом, в 2025 году темп роста в экономике района – 117,4% к СППГ - *наивысший среди лидеров*.



### ПРОМЫШЛЕННОСТЬ

Промышленность является ведущей отраслью экономики Ломоносовского муниципального района. На протяжении ряда последних лет наблюдался устойчивый рост, что обусловлено стабильным спросом и высоким качеством выпускаемой продукции.

Среднесписочная численность занятых на крупных и средних предприятиях обрабатывающего производства – 8,9 тыс.чел., что составляет 41% от численности занятых в экономике района, среднемесячная заработная плата в отрасли – 182,6 тыс.руб., темп роста 113,7%.

По величине объема отгруженной продукции и оборота *предприятий обрабатывающего производства* Ломоносовский муниципальный район обеспечивает *20% регионального показателя*.

Оборот обрабатывающих предприятий Ломоносовского района за январь-декабрь 2025 года составил 389129,1 млн.руб. – *второе место в регионе*.

### Крупные промышленные предприятия:

На территории Ломоносовского муниципального района успешно работают крупные промышленные предприятия, продукция которых широко известна потребителям и за границами Ленинградской области.

АО «Филип Моррис Ижора» – крупнейшая фабрика «Филип Моррис Интернэшнл» в Восточной Европе;

ООО «КРЕС НЕВА» - Japan Tobacco International (JTI), производство и продажа табачных изделий;

ООО «ЯКОБС ДАУ ЭГБЕРТС РУС» - производство кофейной продукции (растворимый, молотый и зерновой кофе, а также кофе 3 в 1);

ООО «Современные Технологии Газовых Турбин» - производство газовых турбин (кроме турбореактивных и турбовинтовых);

ООО «Ммпоф Пэкэджинг», ООО "Ммпоф Ротогравюр" - полиграфическая деятельность;

ООО «Производственная Компания «Флексо», ООО «Полиграфическая Компания «Флексо», ООО «Полиграфоформление-ФЛЕКСО», ООО «Полиграф Лэнд» – производство тары и упаковочных материалов;

ТОСП НАО «Северная Звезда» – производство лекарственных препаратов;

ООО «Эко Пром» - завод по производству пищевых натуральных красителей;

АО «АР ПЭКЭДЖИНГ» - производство гофрированной бумаги и картона, бумажной и картонной тары;

АО «Кондитерское Объединение «Любимый край» - кондитерская фабрика;

ООО «РУЛОГ» – логистическая компания, хранение продукции (филиала);

АО «Электронные Системы» – создание автоматизированных систем для транспорта и систем электронных платежей;

АО «НИПК «Электрон» - производство аппаратов, применяемых в медицинских целях, основанных на использовании рентгеновского, альфа-, бета-, гамма- излучений;

ООО «НГ – Энерго» - производство электрической распределительной и регулирующей аппаратуры;

АО «Промышленный комплекс «Энергия»;

ООО «РокоНорд» - логистическая и терминальная деятельность;

ООО "Петро-Фриго Юнайтед Импорт Партнерс" – Складской холодильный комплекс класса А.;

ООО «Санкт-Петербургский Лифтовой Завод» - изготовлении лифтового и подъемно-транспортного оборудования;

АО «Хакель» - электротехническое оборудование, устройства заземления и молниезащиты;

ООО «Промышленно-Торговая Компания «Аргос-Электрон» - производство источников питания для светодиодного освещения (LED драйверы), светодиодных модулей, оптико-акустических датчиков;

АО «Кесто» - производство клеев;

ЗАО «ДЕКОР-М», ЗАО «Керамин Санкт-Петербург», ООО Торговый дом "Керамин Северо-Запад" ООО УК «КераМир» - производство керамической плитки, керамического гранита, санитарной керамики, керамического кирпича, черепицы и прочих строительных изделий;

АО «Астрос Рус» - логистическая компания;

ООО «Дми Запад» (бывш. ООО «Понссе») - производство лесозаготовительных машин для заготовки сортиментов в лесу;

ООО «Н-Лоджистикс Компани» - транспортно-экспедиторское обслуживание;

ООО «ЗИГВЕРК» - производство печатных красок;

ООО «Пит-Продукт» мясоперерабатывающее производство и другие.

АО «Ксил» - производство детского игрового оборудования и детских площадок;

ООО «Скиф» - производство мебельных комплектующих, мебельные фасады;

ООО «ПО «САНТ» – металлообрабатывающее производство (консервная тара для пищевой промышленности);

ООО «Производственное объединение «ОНИМА-Сталь» – изготовление крупногабаритных пространственных металлоконструкций и нестандартного оборудования;

ООО «АВЕН-СПб» - производство детского игрового и спортивно оборудования и малых архитектурных форм для благоустройства;

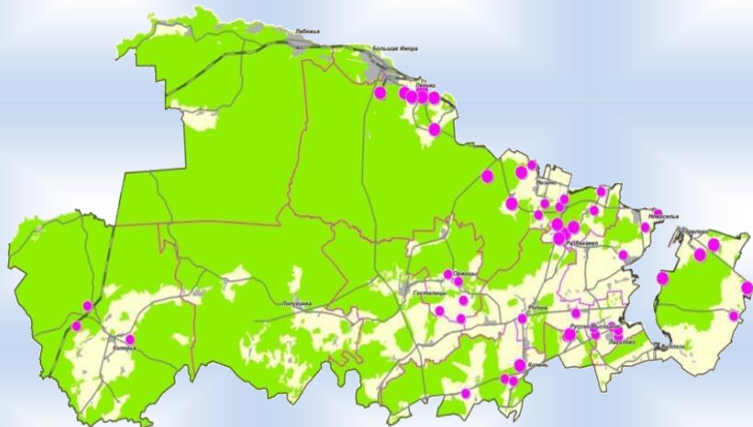
ООО «Ялукс-групп» - производство ПВХ-панелей, ПВХ-профилей.

Также можно отметить, что одни из первых в регионе два малых промышленных предприятия Ломоносовского района получили сертификаты на право использования логотипа "Сделано в Ленинградской области": компания ООО «Фабрика домашних солений» из Виллозского городского поселения и ООО «АВС» (Мебельная фабрика) из Лаголовского сельского поселения.



## ИНВЕСТИЦИОННАЯ ДЕЯТЕЛЬНОСТЬ

Наиболее привлекательными для инвесторов в настоящее время являются, главным образом, портовые территории на Финском заливе и территории муниципальных районов, ближайших к Санкт-Петербургу. Ломоносовский муниципальный район отвечает обоим требованиям.



*Распределение размещения земель промышленности, транспортной и инженерной инфраструктуры*

### Основные факторы инвестиционной привлекательности Ломоносовского муниципального района:

- \* близость от Санкт-Петербурга;
- \* прибрежное положение;
- \* транспортная освоенность;
- \* наличие земельных участков, доступных для инвестиций и всех необходимых объектов социальной инфраструктуры;
- \* наличие трудовых ресурсов;
- \* благоприятный инвестиционный климат Ленинградской области (предоставление налоговых льгот, взаимодействие с инвесторами по принципу «Единого окна»).

Продолжается развитие инвестиционной деятельности в сфере промышленности:

- Компания «НГ-Энерго» - строительство завода по производству генерирующего оборудования. Завершение проекта запланировано в 2027 году, создание 300 рабочих мест;
- АО «Кондитерское Объединение «Любимый Край» - инвестиционный проект предполагает расширение производственных мощностей (проект реализуется в рамках соглашения ПМЭФ). Выход на проектную мощность - 2028 год, создание 60 рабочих мест;
- ООО «Берримор» - инвестиционный проект по строительству завода по производству сиропов, концентратов и топпингов (проект реализуется в рамках соглашения ПМЭФ). Выход на проектную мощность - 2 квартал 2026 года, создание 130 рабочих мест.

Значительная часть инвестиционных проектов осуществляется при эффективном межведомственном взаимодействии поддержки бизнеса в формате разработанной ГКУ «АЭРЛО» системы «Зеленый коридор» - на стадии реализации находится 33 проекта с общей суммой инвестиций 37 561 млн.руб., планируемое количество рабочих мест – 2425.

За девять месяцев 2025 года по данным статистической отчетности объем инвестиций промышленных предприятий района составил 6754,5 млн.руб., темп роста к СППГ 121,1%.

Ежегодно предприятия района участвуют в Национальном проекте «Производительность труда».

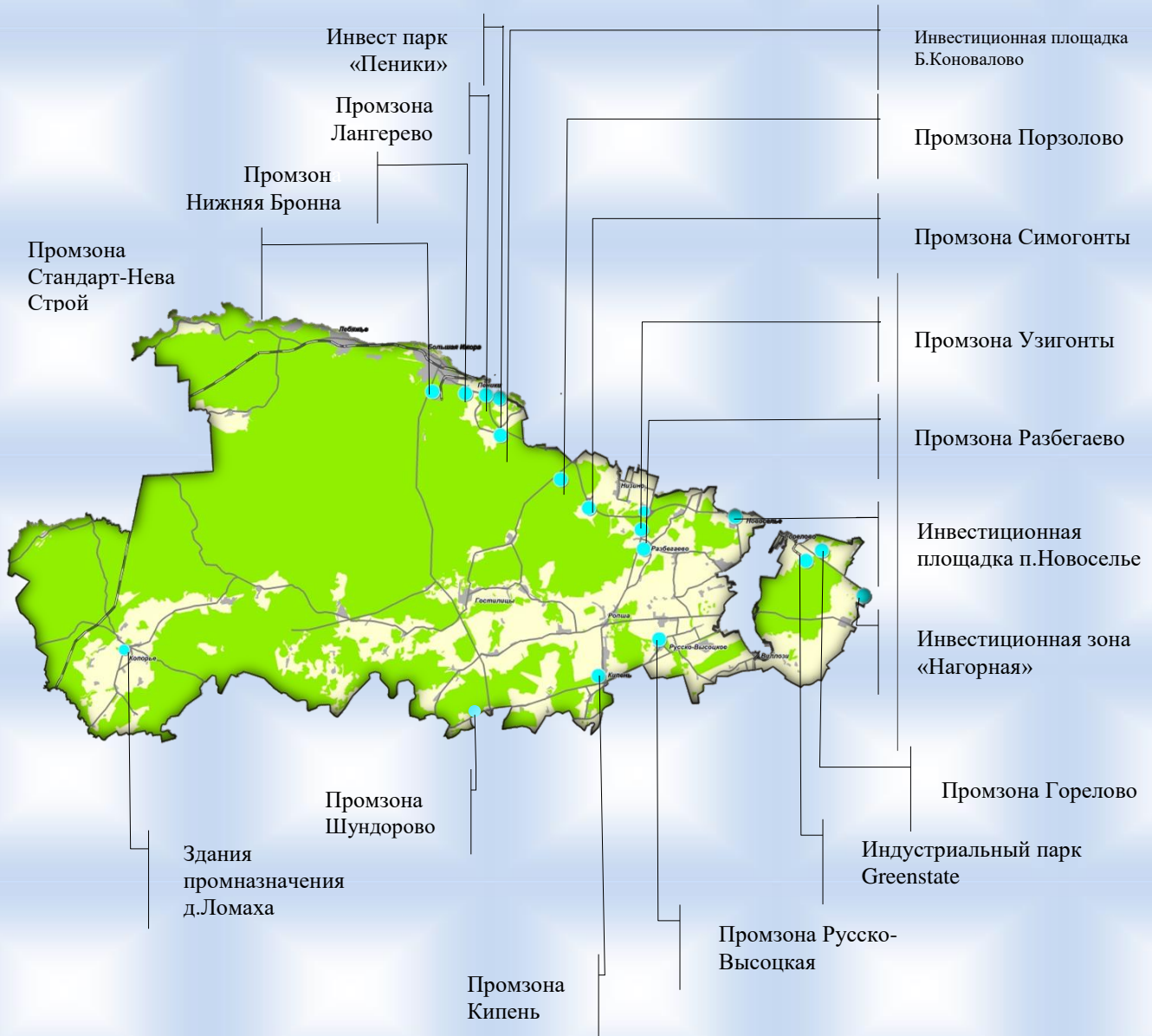
Двигатель инвестиционного развития Ленинградской области - Программа развития промышленного туризма Ленинградской области. АО «КО «Любимый край» является одним из региональных лидеров программы и стал Победителем Всероссийской программы: «Открытая промышленность» в номинации «Лучший проект предприятия по промышленному туризму».

Для дальнейшего сбалансированного развития территории района, привлечения новых инвесторов администрацией Ломоносовского муниципального района внедрены основные положения Муниципального инвестиционного стандарта, разработан Инвестиционный Паспорт района, подготовлена актуальная информация для инвесторов и размещена на сайте [lenoblinvest.ru](http://lenoblinvest.ru) в соответствии с заключенным Соглашением об информационном обмене с Государственным казенным учреждением «Агентство экономического развития Ленинградской области».

## ИНВЕСТИЦИОННЫЕ ПЛОЩАДКИ

Для реализации инвестиционных проектов в районе созданы инвестиционные площадки различных форм собственности и назначения - земли промышленности, сельскохозяйственного назначения, земли населенных пунктов.

Во всех поселениях генеральными планами определены зоны общественно-делового и промышленного назначения.



## **СЕЛЬСКОЕ ХОЗЯЙСТВО (АГРОПРОМЫШЛЕННЫЙ КОМПЛЕКС РАЙОНА)**

Агропромышленный комплекс является стратегически важным сектором экономики Ломоносовского муниципального района. Ведущие отрасли – молочное животноводство, возделывание зерновых культур, картофелеводство и овощеводство. При этом продукция животноводства преобладает над растениеводством.

Основу агропромышленного комплекса Ломоносовского муниципального района составляют 11 сельскохозяйственных предприятий, 3 производственных и обслуживающих предприятия, 20 крестьянских (фермерских) хозяйств (К(Ф)Х) и 6190 личных подсобных хозяйств (по данным Петростата). Преимущество в производстве товарной продукции остается за крупнотоварным сектором.

Рост производства молока с 2020 года увеличился на 120% и составил 43 тыс. тонн.

Основу производственных достижений аграрного сектора района составляет как вложение собственных средств, так и получение различных форм бюджетной поддержки.

В 2025 году из федерального и областного бюджетов сельскохозяйственными предприятиями и К(Ф)Х района получено 182,75 млн.руб. В рамках муниципальной программы «Развитие сельского хозяйства в Ломоносовском муниципальном районе» поддержка сельхозтоваропроизводителей составила 10,7 млн.руб. Всего с 2020 года сумма предоставленной поддержки из местного бюджета превысила 40 млн.руб.

Сельскохозяйственными предприятиями района за 9 месяцев 2025 года перечислено налогов и сборов в бюджеты всех уровней более 323,4 млн.руб.

*Сектор агропромышленного комплекса  
управления государственных программ  
Администрации Ломоносовского муниципального района  
Ленинградской области.*

*Адрес: Санкт-Петербург, г.Ломоносов, ул.Владимирская, д.19/15*

*Справочный телефон/факс: (812) 423-50- 02,(81376) 52-686*

*E-mail: [agro@lomonosov-lo.ru](mailto:agro@lomonosov-lo.ru)*

## МАЛОЕ И СРЕДНЕЕ ПРЕДПРИНИМАТЕЛЬСТВО

В Ломоносовском районе зарегистрировано 6902 хозяйствующих субъекта малого и среднего предпринимательства (далее - МСП), из них 5028 индивидуальных предпринимателей (далее – ИП), по отношению к 2020 году увеличение на 1248 числа субъектов МСП, рост ИП на 1864.

Всего за 2025 год рост числа субъектов МСП составил 862 единицы, из них рост 773 ИП.



В рамках реализации мероприятий муниципальной программы «Развитие малого и среднего предпринимательства в Ломоносовском муниципальном районе» из местного бюджета в 2025 году обеспечено финансирование в размере 2,7 млн.руб., в том числе на оказание организационно-консультационной, информационной поддержки развития малого и среднего предпринимательства – 2,6 млн.руб.

Социальное предпринимательство внесено в перечень приоритетных видов деятельности малого бизнеса Ленинградской области. В 2026 году в рамках реализации муниципальной программы из местного бюджета выделено 1,2 млн.руб. на предоставление поддержки социальным предприятиям в виде субсидии для создания условий устойчивого функционирования и развития.

## ПОТРЕБИТЕЛЬСКИЙ РЫНОК

На территории района действуют 492 объекта розничной торговли (из них: 6 гипермаркеты, 84 супермаркеты, 101 минимаркеты, 152 универсальные продовольственные магазины, 149 – непродовольственные), 103 организации общественного питания, 54 аптеки.

Оборот розничной торговли крупных и средних предприятий составил по итогам 2025 года 37687,5 млн.руб., темп роста к СППГ 124,1%, оборот общественного питания - 849,4 млн.руб., темп роста 119%, объем платных услуг населению - 1423,8 млн.руб., темп роста 97,9%.

В 2026 году органы ОМСУ наделены новым полномочием на основании областного закона Ленинградской области от 31.10.2025 N 126-оз "О наделении органов местного самоуправления муниципальных образований Ленинградской области отдельным государственным полномочием Ленинградской области по осуществлению регионального государственного контроля (надзора) в области продажи безалкогольных тонизирующих напитков (в том числе энергетических) на территории Ленинградской области". Особое внимание уделено осуществлению контроля по соблюдению запрета продажи безалкогольных тонизирующих напитков (в том числе энергетических) несовершеннолетним гражданам.



## ТУРИСТИЧЕСКАЯ ДЕЯТЕЛЬНОСТЬ

Ломоносовский муниципальный район является перспективной площадкой для развития туризма. Копорская крепость, Ропшинские пруды, Форт Красная горка, храмы и усадьбы, места Боевой славы - традиционные маршруты по району, неизменно привлекающие туристов, но и активный туризм, в том числе гольф-клубы, горнолыжные трассы, конно-спортивные комплексы, эко-тропы пользуются популярностью среди туристов.

В Ломоносовском муниципальном районе созданы:

- экотропа по радоновым озерам (входит в приоритетный региональный проект «Тропа47»);
- экотропа по Ропшинскому сельскому поселению.

Уже не первый год администрация Ломоносовского муниципального района Ленинградской области совместно с Туристско-информационным центром Ломоносовского муниципального района, МБУ «Районный центр культуры и молодежных инициатив», Ломоносовским фондом устойчивого развития «Бизнес-центр» активно ведет работу с представителями бизнеса, некоммерческими организациями, а так же с молодёжью и жителями нашего района в сфере государственной поддержки в виде грантов и субсидий. Проводятся мероприятия, направленные на информирование заинтересованных лиц в данных мерах поддержки.

Ключевым событием в 2025 году в Районном историко-краеведческом музее стало открытие экспозиционных залов после реконструкции. Данное событие было приурочено к знаковой дате 80-летию со Дня Победы.

*Проект «Ижорская земля»*, разработанный совместно с АНО «Культурная среда» и реализованный за счет средств гранта Губернатора Ленинградской области. В проекте участвуют 10 образовательных учреждений района – более 800 детей в возрасте от 5 до 9 лет. Проект продолжит свою работу до июня 2026 года.

Творческий проект с детскими школами искусств района - *«Мелодия непокоренных сердец»*, рассказывающий о борьбе жителей и защитников Ораниенбаумского плацдарма в годы войны, трижды с успехом прошел на площадках учреждений района.

Благодаря совместной работе базой отдыха «Командор» был разработан эко-маршрут *«Северное сияние на Южном берегу»*, который получил диплом 3-й степени в номинации «Явьсь природа» в Международном конкурсе «Туристический код моей страны, города, поселка, района - PRO-Туризм», итоги которого проводились в Москве.



Администрация Ломоносовского муниципального района  
Ленинградской области

Адрес: 198412, Санкт-Петербург, г. Ломоносов, ул. Владимирская, дом 19/15

Телефон приемной: (812) 423 00 30 Факс: (812) 423 36 90

[www.lomonosovlo.ru](http://www.lomonosovlo.ru)

e-mail [lomadmglava@lomonosov-lo.ru](mailto:lomadmglava@lomonosov-lo.ru)

[lmn-reg@lomonosov-lo.ru](mailto:lmn-reg@lomonosov-lo.ru)

Отдел экономики и потребительского рынка

администрации

8(812) 423-02-84