

Администрация Гатчинского муниципального округа
Ленинградской области

ГАТЧИНСКИЙ МУНИЦИПАЛЬНЫЙ ОКРУГ

ИНВЕСТИЦИОННЫЙ ПАСПОРТ

ГАТЧИНСКОГО МУНИЦИПАЛЬНОГО ОКРУГА
ЛЕНИНГРАДСКОЙ ОБЛАСТИ
за 2025 год

Гатчина
2026 год

ИНВЕСТИЦИОННЫЙ ПАСПОРТ

ГАТЧИНСКОГО МУНИЦИПАЛЬНОГО ОКРУГА ЛЕНИНГРАДСКОЙ ОБЛАСТИ

1. Общая характеристика

Географическое положение	Гатчинский муниципальный округ расположен в центральной части Ленинградской области в бассейне рек Оредеж и Ижора. Территория округа граничит с Лужским, Волосовским, Тосненским, Ломоносовским муниципальными районами Ленинградской области. На севере округ граничит с территорией Санкт-Петербурга, находится в его пригородной зоне, в 42 км южнее центра города. На территории Таицкого территориального управления имеется небольшой территориальный анклав Санкт-Петербурга (п. Хвойный).
Площадь	2 905,8 квадратных километра
Конкурентные преимущества территории	<p>На основании областного закона от 02.05.2024 №50-ОЗ «Об объединении поселений, входящих в состав Гатчинского муниципального района Ленинградской области, наделении вновь образованного муниципального образования статусом муниципального округа и о внесении изменений в областной закон «Об административно-территориальном устройстве Ленинградской области и порядке его изменения» Гатчинский муниципальный район был наделен статусом муниципального округа. Официальная дата создания муниципального образования Гатчинский муниципальный округ – 13 мая 2024 г.</p> <p>Территория Гатчинского муниципального округа является важной частью Санкт-Петербургской агломерации, что оказывает непосредственное влияние на развитие экономического комплекса муниципального округа. В настоящее время наличие благоприятных хозяйственных условий позволяет говорить о развитии территории Гатчинского муниципального округа, как об округе интенсивного роста многоотраслевой промышленности и сельского хозяйства.</p> <p>Конкурентные преимущества территории:</p> <ol style="list-style-type: none">1. Выгодное территориальное положение. Гатчинский муниципальный округ находится в пригородной зоне Санкт-Петербурга в 42 км южнее центра города.2. Наличие земельных ресурсов. Гатчинский округ – один из крупнейших в области, его территория составляет 2905,8 км². Округ располагает значительными территориями земель запаса, составляющими базовый инвестиционный ресурс округа. В условиях промышленного роста и осуществления крупных строительных проектов в регионе Петербурга, Гатчинский муниципальный округ выступает удобной площадкой для размещения различных производств.3. Хорошая транспортная освоенность территории округа. Округ обладает развитой сетью регионального и муниципального транспортного сообщения. Через территорию округа проходят две железнодорожные магистрали федерального уровня, связывающие округ с Прибалтикой, Украиной, Белоруссией и другими регионами СНГ и РФ. По территории проходят две автомобильные магистрали федерального значения: Санкт-Петербург – Псков, магистральная трасса А-120 («бетонка»), фактически второе полукольцо объездной дороги вокруг северной столицы, которое очень

перспективно, поскольку способно обеспечивать выход транспорта, как на федеральные трассы, так и к портам в Усть-Лугу. Округ имеет разветвленную сеть автомобильных дорог с асфальтовым покрытием, развито железнодорожное сообщение в Витебском, Псковском и Таллинском направлениях. Вблизи границ округа расположен международный аэропорт "Пулково-2".

4. Наличие трудовых ресурсов. Гатчинский муниципальный округ занимает второе место в Ленинградской области по численности населения. За последние 10 лет численность населения увеличилась на 30 тысяч человек и на 01 июня 2026 года составляет 262 236 чел.

Численность экономически активного населения на 01.01.2026 составляет 171,47 тыс. чел., занятого населения – 135,97 тыс. чел.

В ГКУ ЛО «Гатчинский ЦЗН» на 01.01.2026 на учете состоит 316 чел., из них 129 чел. - безработные граждане.

За 2025 год в ГКУ ЛО «Гатчинский ЦЗН» обратилось 1337 чел., трудоустроено 794 чел.

На 01.01.2026 в ГКУ ЛО «Гатчинский ЦЗН» предприятиями заявлена 2 291 вакансия.

Наибольшую потребность предприятия испытывают в рабочих кадрах: 61,8% - рабочие профессии, 38,2% - служащие.

5. Наличие рекреационного ресурса регионального значения: экологическая чистота, наличие обширных природоохранных зон, туристская привлекательность живописных ландшафтов.

6. Наличие туристического ресурса: Гатчина и Гатчинский округ располагают богатым культурно-историческим наследием. Впервые документально Гатчина упоминается в 1500 году в Новгородской писцовой книге как село Хотчино, расположенное на территории Водской пятины Новгородской земли.

В XVII веке гатчинские земли принадлежали шведским подданным - финнам и входили в состав Ингерманландии. В ходе Северной войны Петр I отвоевывает эти земли у Швеции, и первой русской владелицей Гатчинской мызы становится его сестра Наталья Алексеевна.

В 1796 году через несколько дней после восшествия на престол император Павел издал указ о присвоении Гатчине статуса города.

После смерти Павла последующими владельцами Гатчины становятся вдовствующая императрица Мария Федоровна, императоры Николай I, Александр II и Александр III.

Гатчина – место с историческими корнями управления. Здесь в свое время располагался центр управления страной при императоре Павле и Александре III.

В период 1881-1894, при Александре III началось активное благоустройство города: появились городские водопровод, канализация и электрическое освещение.

В 80-90-е годы XIX века в Гатчине проводились испытания подводной лодки С.К. Джебевского, электрических автомобилей и электрической подвесной железной дороги разработки И.В. Романова, трехлинейной винтовки С.И. Мосина образца 1891 года и многое другое.

В начале XX столетия Гатчина была крупным авиационным центром России. Из обучавшихся здесь летному делу вышла целая плеяда знаменитых авиаторов, среди которых М. Ефимов, братья П. и М. Нестеровы, первая русская авиатрисса Л. Зверева.

В городе жили и трудились многие замечательные люди, составляющие нашу национальную гордость. Это писатель А.И. Куприн, музыканты М.А. Балакирев, А.К. Глазунов, М.М. Ипполитов-Иванов, карикатурист П.Е. Щербов, пейзажист Ф.А. Васильев, шахматист М.И. Чигорин, электротехник М.О. Доливо-Добровольский и многие другие.

В начале XX века на Всемирной выставке в Париже Гатчине за удачное сочетание архитектуры с природой и успехи в благоустройстве малого города Европы была вручена Большая серебряная медаль, и в 1999 году – спустя почти столетие – по итогам Всероссийского конкурса «Самый благоустроенный город России» Гатчина заняла первое место среди городов численностью до 100 тысяч жителей.

В Гатчине расположено много объектов культурного наследия, хорошо сохранившихся до наших дней и имеющих большой туристический потенциал. В городе расположены дворцово-парковые ансамбли XVIII века «Государственный художественно-архитектурный дворцово-парковый музей-заповедник «Гатчина»» и «Приоратский дворец», музеи, 5 православных церквей, лютеранская кирха и католический костел. Исторический центр города и Дворцово-парковый ансамбль входят в список всемирного наследия Юнеско.

За мужество, стойкость и массовый героизм, проявленные защитниками города в борьбе с немецко-фашистскими захватчиками, 6 апреля 2015 года Гатчине было присвоено почетное звание «Город воинской славы».

С 2019 года город Гатчина участвует в пилотном федеральном проекте по цифровизации городского хозяйства «Умный город», направленном на повышение конкурентоспособности городов, формирование эффективной системы управления городским хозяйством и создание безопасных и комфортных условий для жизни горожан.

3 апреля 2023 года Гатчина официально стала административным центром региона: губернатор Ленинградской области Александр Дрозденко подписал закон, наделяющий Гатчину статусом столицы Ленинградской области.

В 2025 году Гатчина получила специальный диплом «За успешный дебют» конкурса «Культурная столица года — 2027», конкурс направлен на стимулирование социально-экономического развития территорий страны.

В Гатчинском округе расположены музеи, связанные с А. С. Пушкиным:

- «Дом станционного смотрителя» в деревне Выра;
- «Домик няни А. С. Пушкина» в деревне Кобрينو;
- Музей-усадьба А. П. Ганнибала «Суйда» в посёлке Суйда;
- Музей-усадьба В. В. Набокова «Рождествено» в селе Рождествено;
- историко-бытовой музей «Дачная столица» и Мемориальный дом-музей композитора Исаака Шварца в посёлке Сиверский.

В округе располагается множество сохранившихся и частично уцелевших исторических усадеб XIX века, среди них:

- Усадьба Рылеева в Батово;
- Усадьба Елисеева в Белогорке;
- Усадьба Штакеншнейдера в Мызе-Ивановке;
- Усадьба Румянцева в Жабино;
- Усадьба Дылицы;
- Мыза князей Виткенштейн в Дружноселье;

	<p>- Усадьба Сиворицы в Никольском.</p> <p>Также в округе расположено большое количество храмов и часовен, а также, памятников, посвящённых событиям Великой Отечественной войны.</p> <p>27 января 2024 года вблизи дер. Зайцево, в день 80-летия полного освобождения Ленинграда от фашистской блокады, был открыт Мемориальный комплекс Мирным жителям Советского Союза, погибшим в ходе Великой Отечественной войны.</p>
--	---

2. Экономический потенциал

Ключевые отрасли экономики	<p>Многоотраслевая промышленность, строительство, сельское хозяйство, наука. За последние годы в Гатчинском муниципальном округе сделан рывок не только в увеличении объемов производства, но и в диверсификации экономики. В округе не только строятся высокотехнологичные предприятия, но и проводится модернизация и реконструкция действующих производств в промышленности, сельском хозяйстве и строительстве.</p>
Промышленность	<p>Промышленность является одной из локомотивных отраслей экономики округа. Большая часть экономически активного населения округа работает в промышленности. Качество трудовых ресурсов территории, в большинстве своем, также определяется уровнем технологий, используемых на промышленных предприятиях, и большая часть доходов бюджета округа формируется за их счет.</p> <p>В структуре экономики округа 78% занимает промышленность, фундаментом которой являются предприятия обрабатывающих производств. На их долю приходится 74% общего объема отгрузки товаров собственного производства, выполненных работ (услуг) собственными силами. Предприятиями, представляющими обрабатывающие производства, выпускается самая разнообразная продукция производственно-технического назначения; потребительские товары в ассортименте.</p> <p>За 2025 год объем отгруженных товаров собственного производства, выполненных работ и услуг собственными силами на крупных и средних предприятиях составил 181 073,3 млн. рублей (темп роста 101,7% к АППГ)</p> <p>Лидирующие позиции по объемам отгрузки товаров собственного производства по-прежнему занимают «Производство бумаги и бумажных изделий» (28%) и «Производство пищевых продуктов» (22,5%).</p> <p>В течение 2025 года проводили реконструкцию и модернизацию производства, инвестировали в свое развитие многие ведущие предприятия округа: НИЦ «Курчатовский институт» - ФГБУ «ПИЯФ им. Б.П.Константинова», АО «Завод «Кризо», АО «ОДК-Сервис», АО "ПО "Баррикада", АО «Бумажная фабрика «Коммунар», АО «ЛЮЗ-СЗМА», АО «Илим-Гофра», СЗПК филиал АО «ЭЛТЕЗА», ПАО «Ленэнерго» Гатчинские электрические сети, АО «Коммунальные системы Гатчинского района», АО ПЗ «Красногвардейский» и др.</p>

Ряд предприятий Гатчинского муниципального округа являются лучшими в своей отрасли не только в Ленинградской области, но и в России. 18 предприятий Гатчинского округа включены в Региональный и Федеральный перечни системообразующих предприятий.

ООО «ГАЛАКТИКА» входит в группу компаний «Галактика», являющуюся одним из крупнейших производителей молочных продуктов в России и самым крупным производителем в Северо-Западном регионе. С 2020 года входит в Группу компаний «Латео». Это полностью автоматизированный, оснащенный новейшим оборудованием комбинат, основной производственной деятельностью которого является переработка молока и производство молочной продукции в целях обеспечения населения Ленинградской области и г. Санкт-Петербурга основными видами молочной продукции. Является системообразующим региональным предприятием, не менее 90% молочного сырья поступает в переработку от сельхозпроизводителей Ленинградской области. ООО «ГАЛАКТИКА» производит молочную продукцию сбалансированным составом брендов: «Большая кружка», «Свежее завтра», «Сударыня» и «Тёлушка». Также на предприятии более 10 лет выпускается продукция для компании Виола (в прошлом – Валио), стандарты качества продукции и рецепты сохранены.

В 2014 году "Галактика" получила официальный статус поставщика продуктов питания для космонавтов, которая является постоянной и одинаковой для всех российских экипажей.

Продукция предприятия представлена практически во всех федеральных и локальных розничных сетях, а также в магазинах традиционной розницы в Москве, Санкт-Петербурге, Ленинградской области, в каналах региональных дистрибьюторов, HORECA, тендеры, экспорт в РБ, КАЗАХСТАН и КНР. Продолжается сотрудничество с крупнейшими игроками в канале HORECA («Вкусно и Точка»).

В рамках пилотного проекта с 2018 года на продуктах бренда «Большая Кружка» размещается QR-код, по которому можно получить полную информацию о происхождении, составе и истории каждого продукта - таким образом веден в действие запатентованный в 2017 году проект «Проверь». Использование данной системы исключает использование фальсификата в производстве молочной продукции. Качество молока и молочных продуктов «Большая Кружка» получило новое подтверждение. для исключения фальсификации производимой продукции с использованием QR-маркировки продукции, по которой можно отследить путь продукции «от коровы до пакета», который к тому же имеет благотворительную направленность.

Ассортимент ГК «ГАЛАКТИКА» постоянно обновляется в ногу со временем. Так в 2019-2020гг. кардинально была модернизирована линейка густых молочных продуктов, а в 2022 г. произошел перезапуск фруктовых вкусов в ряженке и кефире в видоизмененном формате китайской упаковки и проведен запуск разнообразной питьевой молочной продукции в формате ПЭТ-бутылки. 12 сентября 2023 года на заводе «ГАЛАКТИКА» в Гатчине состоялось официальное открытие новой PET линии. Производственная мощность новой линии составляет 2,5 миллиона бутылок при мощности переработки до 1300 тонн сырого молока в месяц. На линии может выпускаться продукция в трех форматах: семейные упаковки 1000г и 800г, а также порционный – 260г.

Система управления качеством, внедренная на комбинате, гарантирует чистоту, натуральность и безопасность каждой пачки упакованного здесь молочного продукта. Вся продукция проходит множество уровней контроля качества на каждом из этапов производства. Перед поступлением на склад из каждой партии отбираются контрольные образцы, которые тестируются в лаборатории.

АО «Гатчинский хлебокомбинат» - входит в холдинговую компанию «Петрохлеб» и является самым крупным предприятием хлебопекарной отрасли пищевой промышленности Ленинградской области по объемам выпускаемой продукции. Ассортимент выпускаемой продукции составляет более 160 наименований. За последние годы предприятие обновило всю линейку оборудования.

АО «Гатчинский комбикормовый завод» - является лидером своей отрасли в Северо-Западном Федеральном округе и одним из ведущих производителей комбикормов в России. Это современное, динамично развивающееся предприятие, в состав которого входят заводы по производству кормов для сельскохозяйственных животных и птиц, сухих кормов для кошек и собак, кормов для промышленного рыбоводства, птицефабрика яичного и мясного направления, собственные хозяйства по выращиванию товарной рыбы. 14.10.2024 АО «Гатчинский ККЗ» награжден медалями за качество комбикормов. 28.06.2024 предприятие стало победитель конкурса «Экспортер года» 17.10.2025 года продукция Гатчинского ККЗ награждена золотой медалью в рамках выставки «Золотая осень».

Успешно развивается и предприятие **ООО «АгроБалтТрейд»** - ведущий российский производитель премиксов, белково-витаминно-минеральные концентраты, кормовых добавок, стартерных и престартерных комбикормов для сельскохозяйственных животных и птицы. В группу компаний входят заводы по производству премиксов, комбикормов, сертифицированная лаборатория, группа консалтинга, торговые и логистическая компании. Производство расположено в п. Новый Свет Гатчинского округа. Компания неоднократно награждалась различными наградами, по итогам 2016 года занимает лидирующие позиции в отрасли, входит в пятерку лидеров. Высокое качество продукции является стратегией компании. Продукция предназначена для комбикормовых заводов, птицефабрик и других сельскохозяйственных предприятий. Ежемесячно на современном технологическом оборудовании производится более 500 различных рецептур премиксов, витаминные и минеральные смеси, минерально-витаминные добавки для всех видов с/х животных и птиц. Большинство рецептур премиксов имеют адресный состав. Продукция компании соответствует европейскому уровню качества. Потребители продукции компании «АгроБалт трейд» – комбикормовые заводы, крупнейшие птицефабрики, свинокомплексы и передовые хозяйства различных регионов России. География поставок фирмы включает Центральный регион России, Поволжье, Сибирь. В списке потребителей продукции компании – предприятия – лидеры отрасли.

ООО «Мясная Гатчинская компания» - крупнейшее мясоперерабатывающее предприятие по производству экологически чистого охлажденного мяса – говядины, качество которого подтверждено государственной ветеринарной службой Ленинградской области. Предприятие обладает современным технологическим комплексом и самостоятельно осуществляет весь процесс переработки, начиная от забоя скота до отгрузки готовой продукции. В 2017 году консервный цех площадью 650 м² был дооснащен оборудованием, за счет чего были увеличены производственные мощности завода с 1 млн. банок до 2 млн. банок в месяц. В ассортименте производства - тушенка говяжья и свиная, ветчины, паштеты.

Новейшие технологии и современное импортное оборудование, применяемые при производстве, позволяют предприятию выполнять пятиступенчатый контроль выпускаемой продукции, тем самым дают возможность сохранять высокое качество товара при постоянном росте объемов продаж. Для производства консервации под своей торговой маркой, ООО «Мясная

Гатчинская компания» использует качественное сырье, контролирует весь производственный процесс и является предприятием полного цикла. За годы активной работы Компания заняла прочные позиции на рынке по оптовым продажам мяса Санкт-Петербурга и расширила границы своей деятельности практически на всю территорию Российской Федерации. Производственная мощность нашего предприятия составляет 100 тонн готовой продукции в смену, из них 80 тонн охлажденной и 20 тонн замороженной продукции. Предубойное содержание животных, осуществляется на двух площадках по 350 голов. Предприятие оснащено современным парком автомобилей свыше 20 единиц собственной автотехники.

ООО «Гатчинский спиртовой завод» - осуществляет производство и реализацию спирта этилового, ректифицированного из высококачественного зерна (пшеница и рожь), который по физико-химическим и органолептическим показателям соответствует ГОСТ Р 51652-2000. Основными потребителями продукции завода являются: кондитерская, алкогольная, парфюмерная промышленность, ветеринария, медицина, машиностроение, другие отрасли народного хозяйства.

ООО «ВОСХОД» осуществляет производство напитков. На заводе используются новейшие немецкие технологии розлива напитков, экологически чистого производства, а также вспомогательного оборудования водоподготовки, компрессорных и сиропных установок, автоматизированного управления складом и всего производственного цеха, включая отгрузку и доставку. ПК "Восход" имеет мощность в сто миллионов бутылок в год и складскую площадь на семь тысяч паллетомест плюс собственную транспортную компанию. Производственные линии и прочее оборудование завода отвечают международным стандартам качества. Особое внимание уделяется автоматизированному управлению производственными процессами и логистикой. Так же, компания серьезно относится к экологическому аспекту.

АО «КНАУФ ПЕТРОБОРД» – одно из крупнейших в России предприятий, специализирующееся на производстве высококачественного картона и упаковочных материалов. Предприятие является самым крупным в России по переработке вторичных ресурсов (макулатуры, картона), которые в своем производстве использует в качестве сырья, что сберегает от вырубки тысячи гектаров леса в год. С 2008 года компания входит в состав международной группы KNAUF, что укрепило её позиции и расширило возможности для развития. В 2019 году КНАУФ ПЕТРОБОРД успешно завершил 3-х летний совместный с Правительством Ленинградской области проект по реконструкции производства облицовочного картона и модернизации очистных сооружений. Сегодня компания занимает лидирующие позиции в России по производству коробочного и облицовочного картона, а также предлагает широкий спектр упаковочных решений. Кроме того, компания занимается оптовой торговлей бумагой и картоном, предоставляя клиентам продукцию как собственного производства, так и от ведущих мировых производителей. АО «Кнауф Петроборд» располагает современным производственным комплексом в Коммунаре, оснащенным передовым оборудованием. В рамках модернизации, начатой после вхождения в группу KNAUF, на предприятии была установлена новая формирующая часть картоноделательной машины, что позволило улучшить качество выпускаемой продукции. Также были реконструированы очистные сооружения, что соответствует мировым стандартам экологической безопасности.

Ежемесячно предприятие потребляет от 20 до 23 тысяч тонн макулатуры. АО «Кнауф Петроборд» активно работает как на внутреннем рынке России, так и в странах СНГ. АО «Кнауф Петроборд» уделяет большое внимание вопросам экологии.

Использование макулатуры в качестве сырья, модернизация очистных сооружений и внедрение энергоэффективных технологий – всё это направлено на снижение экологического следа. Компания стремится к гармоничному сочетанию экономической эффективности и заботы об окружающей среде, что высоко ценится её партнерами и клиентами. В ближайшие годы АО «Кнауф Петроборд» планирует дальнейшую модернизацию производства, расширение ассортимента и выход на новые рынки. Компания стремится оставаться лидером в отрасли, предлагая инновационные решения и поддерживая высокие стандарты качества.

АО «Илим Гофра» - входит в состав крупнейшей корпорации целлюлозно-бумажного комплекса России АО «Группа «Илим», поставляющей целлюлозно-бумажную продукцию более, чем в 70 стран мира. В Гатчинском округе расположен современный завод мощностью 143 млн.м² гофроупаковки в год. Продукция завода - гофроящики и гофрокартон практически любых форм и размеров - выпускается на современном оборудовании ведущих мировых производителей. Предприятие использует сложное промышленное оборудование, работает в непрерывном режиме. Более 85% продукции АО «Илим Гофра» производит для пищевой промышленности. АО «Илим Гофра» занимает второе место по производству и реализации гофропродукции на Северо-Западе России. В 2025 году на заводе был установлен новый рекорд производительности – бригада технологической линии Martin-924 за ночную смену выпустила 151 553 единицы готовой продукции (почти 14 тысяч коробок в час), существенно превысив прежнее достижение в 132 тысячи коробок. В августе предприятие приступило к проекту по замене макулатурного пресса. АО «Илим Гофра» два года подряд (2025,2026) становится победителем в разных номинациях на международном конкурсе «ПродЭкстраПак».

АО «Бумажная Фабрика «Коммунар» - одно из старейших предприятий целлюлозно-бумажной промышленности России, известный в России и за рубежом производитель упаковочных и технических видов бумаг и картона плотностью от 25 до 175 г/м², широко применяющихся в кондитерской, медицинской, пищевой, металлообрабатывающей, полиграфической и других отраслях промышленности. Особое внимание на предприятии уделяется улучшению качества выпускаемой продукции – успешно функционирует система по управлению качеством в соответствии с международными требованиями стандарта ISO 9001:2015. В сентябре 2025 года фабрика запустила в Ленинградской области первое в России производство бумаги-основы для кальки, а также наладила выпуск декоративной импрегнированной бумаги-основы, используемой при изготовлении мебельных плит и ламинированной фанеры.

ООО НПК «Приматек» - является лидером по производству лакокрасочных материалов различного назначения - от промышленных порошковых покрытий до декоративных водно-дисперсионных красок для домашнего применения. ПРИМАТЕК уже более 20 лет удерживает позиции лидера отрасли, постоянно совершенствует и развивает технологии производства, инвестирует в производственные площадки для увеличения количества производственных линий и развития новых видов ассортимента. ПРИМАТЕК составляет достойную конкуренцию зарубежным производителям ЛКМ, предприятие эффективно обслуживает 9 торговых представительств по всей России, давая своим клиентам возможность применять продукт Российского производства с удобной логистикой и оперативной технической поддержкой.

Завод оснащен высокотехнологичным оборудованием ведущих мировых производителей, что позволяет добиться высокой степени автоматизации и абсолютной точности соблюдения рецептур и параметров производственного процесса.

Оборудование является безопасным как для работников, так и для окружающей среды, удовлетворяющим все российским нормативным стандартам по охране труда и окружающей среды. С 2007 года на предприятии ведет свою Центр НИОКР, основными задачами которого являются разработка новых рецептур порошковых красок, изучение свойств различных сырьевых компонентов для производства порошковых красок. С 201 года на предприятии функционирует Учебный Центр, который проводит обучение по ряду программ, как для своих сотрудников, так и для партнёров, что дает возможность овладеть профессиональными знаниями в области порошковых красок, жидких промышленных покрытий, полимерных полов на уровне эксперта.

ООО «Петрополимер» - завод по производству пластиковой упаковки. Компания изготавливает пластиковую упаковку методом литья и термоформования. Линейка продукции включает: пластиковые ведра и банки любых цветов с крышками и ручками, полипропиленовые контейнеры прямоугольной формы и стаканчики под запайку. Компания использует только качественное первичное сырьё для производства. В зависимости от требований, предъявляемых к внешнему виду изделия, прочности и морозостойкости, подбирается соответствующий материал для изготовления упаковки. Для продуктов, которые хранятся при низкой температуре, завод предлагает упаковку из морозостойкого полипропилена. Применяется технология IML: вплавляемая этикетка наносится на крышки, донышки и боковые части тары.

АО «ПО «Баррикада» является одним из крупнейших производителей железобетонных изделий в Северо-Западном федеральном округе РФ. Предприятие выпускает широкий спектр продукции для строительства гражданских, промышленных, инфраструктурных объектов. Высокопроизводительные технологические линии, некоторые из которых не имеют аналогов на текущем рынке, в сочетании с высокоточным вспомогательным оборудованием, разработанным и изготовленным специально под потребности компании, обеспечивают ей прочное лидерство в области производства ЖБИ. Предприятие постоянно модернизирует и расширяет производственные мощности. В 2021 году завод продолжил увеличивать объем выпускаемой продукции для промышленного, гражданского и военного строительства. В 2022 году «Баррикада» увеличила ассортимент и объем выпускаемой продукции для промышленного, жилищного, дорожного и нефтегазового строительства, добывающей и перерабатывающей отраслей. Завод занял лидирующие позиции в Северо-Западном регионе. 41% от общего объема на рынке ЖБИ.

16 августа 2024 года на территории АО «ПО «Баррикада» состоялось торжественное открытие интерактивного музея. В 2025 году на предприятии была увеличена эффективность работы оборудования, внедрена система предупредительных ремонтов, приобретено новое оборудование, за счет этого увеличился выпуск и расширился ассортимент продукции. Предприятие продемонстрировало уверенный рост по ключевым финансово-экономическим показателям. 7 мая был открыт Мемориал «Гордимся прошлым, живем настоящим, строим будущее». Ключевая идея данного проекта – уважение к прошлому, связь с настоящим и ответственность за будущее. Мемориал выступает не только художественным объектом, он является важным социальным символом.

ООО «Орион-Спецсплав-Гатчина» является передовым предприятием, производящим лигатуры на основе алюминия, сплавы металлов и легирующие таблетки на территории Российской Федерации и стран СНГ. Завод «Орион-Спецсплав-Гатчина» производит лигатуры и сплавы металлов в соответствии с требованиями действующих российских ГОСТов, международных стандартов, а также по специфическим требованиям заказчиков. В 2006 году было принято решение о строительстве Порошкового цеха и приобретения оборудования для смешивания и прессования порошков. Одновременно с расширением номенклатуры выпускаемой продукции по причине выхода ООО «Орион-Спецсплав-Гатчина» на зарубежные рынки и ужесточения требований конечных потребителей к точности химического состава отгружаемых сплавов, также был закуплен и введен в эксплуатацию аналитический комплекс всемирно известной компании ARL. В 2009 году в Порошковый цех был закуплен дополнительный импортный пресс, а также, в целях дальнейшего расширения номенклатуры предприятия по ферросплавам и сплавам на никелевой и медной основах, были закуплены уникальные индукционные печи для плавки жаропрочных материалов. Помимо мероприятий, направленных на повышение эффективности работы предприятия, увеличения объема производства и перечня производимой продукции, в целях заботы о персонале и окружающей среде, в начале 2011 года была установлена дополнительная комплексная система фильтрации печных газов итальянской фирмы «Termoventiltecnica». В целях усиления контроля качества производимых сплавов и лигатур, ферросплавов, порошковых материалов на стадии производства, контроля готовой продукции, а также для внедрения новых технологий в производство, в 2013 году был закуплен новый мощный рентгенофлуоресцентный спектрометр фирмы ARL.

Компания располагает отлаженным гибким производственным процессом и надежным оборудованием, позволяющими производить высококачественные лигатуры и сплавы металлов, а также вторичные и первичные переплавы различных жаропрочных сталей и сплавов.

ООО «Завод высотных конструкций» - ведущий российский производитель и поставщик высотных изделий и средств подмащивания. Компания предлагает широкий ассортимент продукции, включая лестницы, стремянки, вышки-туры, рабочие подмости, трапы-переходы. Наша команда предлагает экспертные решения для безопасной и комфортной работы на высоте. Предприятие регулярно анализирует рынок, предлагает актуальные решения и расширяет модельный ряд в соответствии с последними трендами и научными разработками. Каталог завода насчитывает более 2300 товарных позиций от индустриальных до бытовых изделий.

АО «ЗАВОД «КРИЗО» - одно из старейших в округе, представляет вид деятельности «производство электрооборудования, электронного и оптического оборудования» и специализируется на выпуске высокотехнологичных изделий радиоэлектронной корабельной и судовой аппаратуры. Изделия, выпускаемые заводом, установлены на всех надводных и подводных кораблях ВМФ России и практически на всех судах вспомогательного флота (буксиры, гидрографические суда, танкеры и др.). Завод «КРИЗО» является одним из ведущих предприятий Ленинградской области, надёжным и ответственным исполнителем важнейших заказов оборонного комплекса государства, включен в реестр предприятий, выполняющих целевую программу по

развитию оборонно-промышленного комплекса РФ.

В 2023 году завод отметил свое 140-летие. В 2024 году коллективу завода вручили медали адмирала Горшкова и грамоты от главнокомандующего ВМФ России. В 2025 году АО «Завод «КРИЗО» разработал «Автоматизированную систему пожаротушения тонкораспыленной водой высокого давления» «Ижора-ТРВ», предназначенную для повышения пожаровзрывобезопасности надводных кораблей и судов обеспечения ВМФ, а также начал выпуск новой продукции - система пожарной сигнализации «КРИСТАЛЛ — М».

СЗПК – филиал АО «ЭЛТЕЗА» - осуществляет производство средств железнодорожной автоматики и телемеханики, обеспечивающих безопасность на железнодорожном транспорте, выпускается более 80-ти наименований изделий. Основной потребитель продукции предприятия – ОАО «РЖД». Выпускаемая сегодня на Северо-западном производственном комплексе современная аппаратура используется для построения систем автоматики и телемеханики на железнодорожном транспорте, электрической централизации, автоблокировки железных дорог, метрополитенов и промышленного транспорта, автоматизации процессов формирования и роспуска составов на сортировочных горках и т.д. Внедрение этих систем на железных дорогах способствует значительному увеличению пропускной способности и обеспечению безопасности движения поездов.

ООО «ЭЗОИС-СПб» - экспериментальный завод объёмных инженерных сооружений. Организация специализируется на производстве трансформаторных подстанций и распределительных пунктов в классе напряжений до 35 кВ. К потребительским сегментам завода относятся электросетевые компании, электрохозяйства предприятий и объекты инфраструктуры. «ЭЗОИС-СПб» оказывает персональную поддержку клиентов на этапе проектирования, производства и сервиса. Основными партнёрами являются поставщики кабельной продукции, производители электроаппаратов, электрооборудования. Каналы сбыта это – торговые агенты, сетевые компании, строительные организации и интернет-продажи. На предприятии действует система менеджмента качества организации ГОСТ ИСО 9001-2015 (iso 9001:2015).

Еще одно старейшее предприятие округа – **ПАО «Завод «Буревестник»** - многопрофильное предприятие, специализируется на выпуске: судовой арматуры, теплообменных аппаратов, судовых охладителей воды и масла, арматуры для нефтегазопромыслов и топливно-энергетического комплекса, индивидуальных средств защиты головы: шлемов для мотоциклистов, касок защитных, наушников противозумных, щитков сварщика и слесаря, замочно-скобяных изделий, изделий из пластмасс. Предприятие также самостоятельно занимается обслуживанием и ремонтом собственных систем жизнеобеспечения. За годы существования ПАО «Завод «Буревестник» и представители трудового коллектива неоднократно награждались различными государственными и ведомственными наградами. Сегодня ПАО «Завод «Буревестник» динамично развивается. На предприятии реализуется программа технического перевооружения, внедряются современные технологии, происходит постоянное освоение новых изделий, разрабатываются перспективные планы развития, и неуклонно наращиваются объемы производства и реализации продукции. Система менеджмента качества, принятая на предприятии, направлена на разработку и производство продукции, полностью удовлетворяющей требованиям и ожиданиям заказчиков и потребителей. В динамике последних лет прослеживается устойчивая тенденция роста объемов выпуска товарной продукции, которая имеет все необходимые лицензии и сертификаты. В 2024 году состоялся дебют ПАО «Завод «Буревестник» в Национальной премии

«Корпоративный музей».

ООО «Динекс Русь» - представитель отрасли **«производство транспортных средств и оборудования»** - компания занимается разработкой и производством выхлопных систем, систем очистки выхлопных газов для ведущих мировых производителей грузовиков и микроавтобусов. ООО «Динекс Русь» - дочерняя компания датского концерна Dineх, одного из европейских лидеров в разработке, производстве и продаже выхлопных систем. Компания начала работать в России в мае 2005 года, с 2007 года имеет своё собственное производство.

Уже более 25 лет на отечественном рынке мебельной индустрии лидирующие позиции занимает предприятие по производству мебельных фасадов **ООО «Сидак-СП»**. Предприятие было образовано в 1998 году в п. Сиверский. Изначально предприятие было создано с целью импортозамещения. В начале деятельности производили механизмы трансформации для мягкой мебели. С 1999 года стали производить мебельные фасады, в основном, для кухонной индустрии. На начальном этапе изготавливали пленочные фасады, на настоящий момент в компании десяток уникальных технологий, по которым производятся мебельные фасады. Компания в год производит около 1 млн. штук деталей, на предприятии работает более 250 человек. Компания всю свою продукцию сбывает только через 7 своих собственных эксклюзивных дистрибьюторов, которые, в свою очередь, развивают дилеров по регионам. Наряду со ставшей уже традиционной технологией трехмерного прессования, «Сидак-СП» за последние годы ввел в эксплуатацию новую технологическую линию по производству листов, облицованных акриловым пластиком. Одновременно был расширен ассортимент облицовочных материалов.

Сегодня ООО «Сидак-СП» — ведущий российский производитель высококачественных мебельных фасадов, кухонь и листовых материалов, обладающий всем спектром актуальных технологий своей производственной ниши. Основа приоритетов компании – инновационные разработки, передовые технологии, гарантированно высокое качество продукции и надежный клиентский сервис.

АО «ОДК-СЕРВИС» - крупнейшее предприятие в России по ремонту и сервисному обслуживанию авиационных двигателей военного и гражданского назначения. Является ведущим предприятием по виду деятельности «производство транспортных средств и оборудования», которое специализируется на выполнении всех видов сервисного обслуживания и капитального ремонта авиационных двигателей. Основными заказчиками являются Министерство обороны РФ, авиаремонтные предприятия ОАО «Авиаремонт», авиация МВД, ФСБ, МЧС, серийные предприятия авиационной промышленности, гражданская авиация, экспортные заказчики. Предприятие активно занимается импортозамещением. Создан новый производственный участок, который занимается производством продукции, позволяющей отказаться от запасных частей, комплектующих для авиационных двигателей, производимых на Украине.

АО «ОДК-Сервис» постоянно модернизирует и расширяет производство. В 2023 году на АО «ОДК-Сервис» после реконструкции введены в эксплуатацию два производственных участка. Оснащение современным высокотехнологичным оборудованием позволило автоматизировать рабочие процессы. В 2024 году на территории предприятия был открыт новый центр подготовки кадров для авиастроения. Продолжается реализация проектов по организации ремонта двигателей, строительству и техническому оснащению производственного комплекса.

	<p>Отрасль «производство текстильных изделий» представлена в округе АО «Узор», расположенном в п. Вырица Вырицкой территории. Предприятие производит 99,5% продукции в отрасли. АО «Узор» широко известно, как производитель гобеленовых и мебельно-декоративных тканей. Это передовое текстильное предприятие, оснащенное современным (на мировом уровне) оборудованием: швейцарской фирмы «Зульцер», французской «Штойбли», итальянской «Смит» и других фирм. Такое производство оснащено жаккардовыми и ремизными станками, что позволяет производить ткани как бытового, так и технического назначения с разной поверхностной плотностью от 100 гр./ м2 до 800 гр./м2. Наличие высококвалифицированных специалистов, современного компьютерного оборудования и программного обеспечения дает возможность за считанные часы разработать и внедрить в производство новые рисунки и технологии. Имея свое швейное производство, предприятие успешно сотрудничает с производителями судовой и вагонной мебели по изготовлению чехлов из тканей со специальными отделками. Ткани производства ПАО «Узор» используются в вагонах эконом класса поездов «Сапсан», в вагонах скоростных электропоездов «Ласточка», а также в автобусах на рельсах РА-2 (маршрут Санкт-Петербург – Приморск – Выборг). В феврале 2026 года фабрика АО «Узор» стала победителем III Всероссийского конкурса авторских работ декоративно-прикладного искусства - народных художественных промыслов, мастеров, дизайнеров и художников «Уникальные мастера России» в г. Москва.</p>
Строительство	<p>Гатчинский муниципальный округ – один из наиболее крупных динамично развивающихся в сфере строительства муниципальных образований Ленинградской области. Строительная отрасль Гатчинского округа показывает стабильность инвестиционной активности и объемов коммерческого, промышленного и жилищного строительства. Наиболее интенсивно ведется жилищное строительство (многоквартирные жилые дома) в Гатчине (построен жилой комплекс «IQ Гатчина»), в Коммунаре (активно ведется строительство многоэтажных домов).</p> <p>По вводу в действие жилых домов Гатчинский муниципальный округ стабильно занимает одно из ведущих мест среди других муниципальных образований Ленинградской области.</p> <p>Приоритет социальной политики государства – это обеспечение граждан доступным и комфортным жильем. В Гатчинском муниципальном округе в этом направлении ведется активная работа. Основным показателем её является ввод жилья в эксплуатацию.</p> <p>В 2025 году на территории города Гатчины введено в эксплуатацию 7 многоквартирных домов общей жилой площадью 41,198 тыс. м2: 3 МКД в новом жилом комплексе «Орловский бульвар», 3 МКД в жилом комплексе «IQ», 1 МКД - ул. Куприна, д. 26.</p> <p>В 2025 году из наиболее значимых объектов нежилого назначения введен в эксплуатацию объект: «Средняя образовательная школа на 1175 мест в г. Гатчина, микрорайон «Аэродром» (Комитетом государственного строительного надзора и государственной экспертизы Ленинградской области).</p> <p>Кроме того, в настоящее время на территории Гатчинского муниципального округа продолжается выполнение работ по объектам:</p> <p>1. Строительство</p>

- по объекту «Строительство участка улично-дорожной сети в г. Гатчина - продолжение ул. Крупской от Пушкинского до Ленинградского шоссе (от ЖК "IQ" до ТК "Окей" 150м)». Выполняются строительные-монтажные работы. Объект является переходящим. Строительная готовность – 9 %. Срок реализации: 2022-2027 гг.

- по объекту «Участок автомобильной дороги км 0+550 – км 2+880 по адресу: Ленинградская область, г. Гатчина, ул. Индустриальная». Заключен муниципальный контракт на капитальный ремонт участка автомобильной дороги. Начаты работы по капитальному ремонту объекта. Срок реализации проекта – 2025-2026гг.

- по объекту «Строительство участка улично-дорожной сети (организация транспортного сообщения) между микрорайоном «Аэродром» и микрорайоном «Мариенбург». Работы на объекте приостановлены. Необходима корректировка проектно-сметной документации. Объект является переходящим. Строительная готовность - 20%. Срок реализации: 2024-2026 гг.

- по объекту «Реконструкция автомобильной дороги «Подъезд к д.Хаймино». Проведена корректировка проекта. Откорректированная проектно-сметная документация передана на рассмотрение в ГАУ «Леноблгосэкспертиза». Строительная готовность – 5,3%. Срок реализации: 2025-2026 гг.

- по объекту капитальный ремонт автомобильной дороги «д. Петрово-д. Мута-Кюля». Работы по проведению капитального ремонта автомобильной дороги выполнены. Срок реализации: 2021-2026 гг.

- по объекту «Строительство общеобразовательной школы на 1175 мест по адресу: г. Гатчина, мкр. «Аэродром». Завершены строительные-монтажные работы. Объект введен в эксплуатацию. Срок реализации: 2022-2025 гг.

- по объекту «Реновация школы МБОУ "Гатчинская СОШ № 4 с углубленным изучением отдельных предметов», по адресу: Ленинградская область, г.Гатчина ул.Чкалова, д.2, д.4». Выполняются строительные-монтажные работы. Строительная готовность – 61 %. Срок реализации: 2021-2026 гг.

- по объекту «Капитальный ремонт и оснащение МБОУ "Высокоключевая средняя общеобразовательная школа"(ЛО, Гатчинский район, п. Высокоключевой, Большой проспект, д.35)». Работы завершены. Срок реализации: 2024-2025 гг.

- по объекту «Сельский дом культуры со зрительным залом на 150 мест, спортивным залом и библиотекой в с. Рождествено, ул. Терещенко». Ведутся строительные-монтажные работы. Строительная готовность – 5 %. Срок реализации: 2024-2027 гг.

- по объекту «Строительство ясельного корпуса на 90 мест в рамках реконструкции МБДОУ "Детский сад №13", расположенного по адресу: Ленинградская обл., г.Гатчина, пр.25-го Октября д.30А». Выполняются строительные-монтажные работы. Строительная готовность – 21 %. Срок реализации: 2024-2026 гг.

- по объекту «Строительство детского сада на 180 мест по адресу: ЛО, Гатчинский район, г. Коммунар, массив «Ижора», уч.4». Ведутся работы по внутренней отделке. Строительная готовность - 62%. Срок реализации: 2024-2026 гг.

- по объекту «Строительство детско-юношеской спортивной школы по адресу: ЛО, Гатчинский р-н, г. Коммунар, ул. Просвещения, уч.3». Выполняются строительно-монтажные работы. Объект является переходящим. Строительная готовность - 32%. Срок реализации: 2024-2026 гг.

- по объекту «Строительство физкультурно-оздоровительного комплекса "Крытая ледовая арена" в г. Гатчина». Ведутся работы на ледовом поле. Строительная готовность – 71 %. Срок реализации: 2023-2026 гг.

- по объекту «Строительство здания физкультурно-оздоровительного комплекса (ФОК) в МАУ ДО ДОЛ «Лесная сказка» по адресу: Ленинградская обл., п. Тайцы, ул. Красногвардейская, д.30». Заключен муниципальный контракт на строительство объекта. Объект является переходящим. Срок реализации: 2025-2028 гг.

- по объекту «Капитальный ремонт стадиона МБУК «Войсковицкий центр культуры и спорта» по адресу: Ленинградская область, Гатчинский район, пос. Войсковицы, ул. Молодежная, уч. 1В». Работы завершены. Срок реализации - 2025 год.

- по объекту «Строительство объектов инженерной и транспортной инфраструктуры на земельных участках, предоставленных бесплатно гражданам в мкр. Заячий Ремиз, квартал №9 г. Гатчина» (в рамках МП «Развитие транспортной системы ГМО). Размещена документация на сайте ЕИС для проведения электронного конкурса. Объект является переходящим. Срок реализации: 2025-2027 гг.

- по объекту «Строительство объектов водоснабжения и водоотведения в микрорайоне Заячий Ремиз, квартал № 9, г. Гатчина». Заключен муниципальный контракт. Объект является переходящим. Срок реализации: 2025-2026 гг.

- по объекту «Строительство канализационной сети по ул. Багажной, г. Гатчина» Работы завершены. Срок реализации: 2024-2025 гг.

2. Проектирование

- по объекту «строительство участка улично-дорожной сети в Гатчина- ул. Красных Военлетов (от ул. Авиатриссы Зверевой до ул. Киевской)». Проводится разработка инженерных изысканий, проектно-сметной документации. Проектно-сметная документация направлена в ГАУ «Леноблгосэкспертиза».. Объект является переходящим. Срок реализации: 2023-2027 гг.

- по объекту «Строительство участка улично-дорожной сети в г.Гатчине-продолжение ул. Бульвар Авиаторов (от ул.

Генерала Кныша до ул. Красных Военлетов)». Получено положительное заключение проверки проектно-сметной документации ГАУ «Леноблэкспертиза». Объект является переходящим. Срок реализации: 2023-2026 гг.

- по объекту «Реконструкция автомобильной дороги «Мариенбург - д.Котельниково - д. Педлино - д. Черново». Проводится корректировка проектно-сметной, рабочей документации и BIM – модели. Срок реализации: 2024-2026 гг.

- по объекту «Реконструкция автомобильной дороги по адресу: Ленинградская область, г. Гатчина, ул. Сойту». Завершена разработка предпроектной документации. По предпроектным решениям получены согласования. Срок реализации: 2024-2026гг.

- по объекту «Строительство дороги к школе № 12 расположенной по адресу: г. Гатчина, ул. Чехова д.37(в границах от Пушкинского шоссе до дома № 67 по пр. 25 Октября)». Заключен муниципальный контракт. Проводится разработка проектно-сметной документации. Объект является переходящим. Срок реализации: 2024-2026 гг.

- по объекту «Строительство общеобразовательной школы на 1175 мест по адресу: г. Гатчина, район "Хохлово поле", ул. Крупская, участок № 10». Заключен муниципальный контракт. Срок реализации: 2024-2026 гг. Планируемый срок строительства 2027-2030 г.г.

- по объекту «Строительство общеобразовательной школы на 825 мест, по адресу: Гатчинский район, д. М.Верево, ул. Кутышева, з/у 17». Заключен муниципальный контракт. Срок реализации: 2025-2026 гг. Планируемый срок строительства 2027-2030 г.г.

- по сохранению объекта культурного наследия федерального значения «Обелиск и площадь «Коннетабль» с подпорными стенками», 1792-1793 гг., расположенного по адресу: Ленинградская область, город Гатчина, площадь Коннетабль с бастионами и парапетами, строение 1 (уточненный адрес: Ленинградская область, город Гатчина, площадь Коннетабль с бастионами и парапетами, лит. I, II, III, IV, V). Заключен муниципальный контракт. Срок реализации – 2025 – 2026 гг.

- по объекту «Выполнение ремонтных работ с целью поддержания в эксплуатационном состоянии объекта культурного наследия федерального значения «Адмиралтейский мост и две кордегардии», 1792-1794 гг., расположенного по адресу: Ленинградская область, город Гатчина, проспект 25 Октября, строения 1,2,3 и объекта культурного наследия регионального значения «Трехарочный мост», 1799-1801 гг., расположенного по адресу: Ленинградская область, город Гатчина, проспект 25 Октября». Заключен муниципальный контракт. Срок реализации – 2025 – 2026 гг.

Сельское хозяйство

Агропромышленный комплекс Гатчинского муниципального округа по производственным и экономическим показателям стабильно занимает ведущее место в Ленинградской области и включает в себя:

- **19** сельскохозяйственных предприятий,
- **10** предприятий переработки,
- **54** действующих крестьянских (фермерских) хозяйств,
- **более 58,7** тысяч личных подсобных хозяйств,
- **313** СНТ,
- **4** сельскохозяйственных потребительских кооператива.

Основные направления деятельности:

в животноводстве – производство молока, мяса, яиц;
в растениеводстве – производство зерна и картофеля, овощей.

Численность занятых в сельском хозяйстве Гатчинского муниципального округа по состоянию на 01.01.2026 г. – **1459** человек. Средняя заработная плата **92 834,0 руб.**

Основные показатели по производству сельскохозяйственной продукции

№ п/п	Наименование	ед. изм.	2025 г.	2024 г.	2025 в % к 2024
1	Молоко	тн	75 650	74 000	102,2
2	Скот и птица на убой	тн	8 537	7 284	117,2
3	Яйцо	млн. шт.	565	561	100,7
4	Зерно	тн	34 479	33 336	103,2
5	Картофель	тн	4 366	5 657	77,2
6	Овощи открытого грунта	12 810	11 362	112,7	

Поголовье крупного рогатого скота по состоянию на 01.01.2026 года составило 19 936 голов (100,7 % к прошлому году).
Поголовье коров – **7 503 гол.** (100,3 % к прошлому году).

Основное поголовье свиней сосредоточено в АО «Племенном заводе «Пламя». На 01.01.2026 г. поголовье свиней составило - **6875 голов.** (107,3% к прошлому году).

За 2025 год по округу произведено 565 млн. штук яиц, 100,7 % к уровню прошлого года.

Поголовье птицы на 01.01.2026 г. по Гатчинскому округу составляет **2,7 млн. голов,** 111,5 % к уровню прошлого года

	<p>Удой молока на фуражную корову:</p> <ul style="list-style-type: none"> - по АО ПЗ «Красногвардейский» составил - 13188 килограммов молока, +274 кг к уровню прошлого года; - СПК «Кобраловский» составил- 13197 килограммов молока, +335 кг к уровню прошлого года. <p>В Гатчинском муниципальном округе ведут деятельность 54 крестьянских (фермерских) хозяйства и 131 личное подсобное хозяйство.</p> <p>Субсидиями в 2025 году на возмещение части затрат по приобретению комбикорма на содержание сельскохозяйственных животных и птицы воспользовалось 50 хозяйств: 35 личных подсобных и 15 крестьянских (фермерских) хозяйств. Выплачено 26,1 миллиона рублей.</p> <p>Субсидиями в 2025 году на возмещение части затрат по содержанию маточного поголовья сельскохозяйственных животных и птицы воспользовалось 12 крестьянских (фермерских) хозяйств. Сумма поддержки составила 5,5 миллионов рублей.</p> <p>Гатчинский муниципальный округ является одним из лидеров по выплате субсидий по данному направлению, в 2025 году из бюджета ЛО было выделено – 29,1 млн. рублей.</p> <p>Муниципальная поддержка агропромышленного комплекса Гатчинского муниципального округа</p> <p>В целях содействия созданию условий для развития сельскохозяйственного производства на территории округа принята и реализуется муниципальная программа «Развитие сельского хозяйства в Гатчинском муниципальном округе».</p> <p>В рамках муниципальной программы в 2025 г. выплачены субсидии на сумму 12,9 млн. рублей, в т.ч.:</p> <ul style="list-style-type: none"> - на реализацию мероприятий по содействию в создании условий для сохранения и увеличения посевных площадей картофеля и овощей в сельхозпредприятиях в сумме 7,0 млн. рублей (2 сельхозпредприятиям и 5 крестьянским (фермерским) хозяйствам); - 5,4 млн. рублей было выплачено на реализацию мероприятий по предоставлению мер поддержки сельскохозяйственным товаропроизводителям в условиях санкционного давления (на возмещение части затрат на дизельное топливо) на проведение весенних полевых работ. Данным видом поддержки воспользовались 9 сельхозтоваропроизводителей; - на возмещение затрат на мероприятия по борьбе с борщевиком Сосновского механическим способом- 55,5 тыс. руб. (1 сельхозпредприятие); - возмещение части затрат на мероприятия по разработке санитарно-защитных зон для объектов сельскохозяйственного назначения - 423 тыс. рублей (1 сельхозпредприятие).
<p>Научный потенциал</p>	<p>Гатчинский муниципальный округ обладает значительным научным, научно-техническим и инновационным потенциалом. Наука в округе представлена такими брендовыми научно-исследовательскими институтами, как:</p> <p>1. ФГБУ «Петербургский Институт Ядерной Физики им. Б.П.Константинова» сегодня является одним из четырех ядерно-физических центров, входящих в состав Национального исследовательского центра «Курчатовский институт».</p> <p>НИЦ «Курчатовский институт» - ПИЯФ – крупнейший многопрофильный научный центр России, осуществляющий комплекс фундаментальных и прикладных исследований по широкому спектру направлений, в том числе, в области теоретической и математической физики; междисциплинарных исследований в нано- и бионауках с использованием</p>

нейтронного и синхротронного излучений; молекулярной биологии и биомедицины; проведение исследований с использованием нейтронов, протонов и тяжелых ионов; нейтринной физике; физике ядерных реакторов и ускорителей; ядерной медицине, включая производство изотопов, лучевую терапию, нанобиотехнологии для медицины, что соответствует приоритетным направлениям развития науки, технологий и техники в Российской Федерации и национальным целям и стратегическим задачам развития Российской Федерации. План научных исследований на долгосрочный и краткосрочный периоды определен Программой совместной деятельности НИЦ «Курчатовский институт». Применение знаний, полученных в результате этих исследований, приводит к появлению принципиально новых технологий в широком спектре прикладных областей приборостроения, материаловедения, медицины, экологии и др. В Институте создаются новые базовые установки для физических исследований.

В настоящее время НИЦ «Курчатовский институт» - ПИЯФ с уникальными базовыми установками мирового уровня и высококвалифицированным коллективом, в котором работает около 2000 высококлассных специалистов, из них около 530 научных сотрудников, более 70 докторов наук и 260 кандидатов наук, является одним из ведущих ядерно-физических центров страны, имеющим высочайший авторитет в международном научном сообществе.

Основу исследовательской инфраструктуры НИЦ «Курчатовский институт» - ПИЯФ составляют научно-исследовательский реакторный комплекс ВВР-М, реакторный комплекс ПИК, научно-исследовательский ускорительный комплекс СЦ-1000 и циклотрон Ц80. Экспериментальная база института позволяет проводить широкий спектр исследований фундаментальных свойств материи и осуществлять разработку и создание новых материалов, устройств и систем, включая системы с биоорганическими наноструктурными компонентами.

2. Научный потенциал Гатчинского муниципального округа представляет также **Научно-производственный экспериментальный комплекс (НПЭК)**, который является частью **НИЦ «Курчатовский институт – ЦНИИ КМ «Прометей»** - крупнейшего многопрофильного материаловедческого центра страны, который решает важнейшие задачи научно-технического развития, национальной технологической, экологической безопасности и обеспечения обороноспособности государства. НПЭК института, основанный в 1969 году, был предназначен для разработки технологических процессов по изготовлению новых конструкционных основных и сварочных материалов, создаваемых ЦНИИ КМ «Прометей». С 2007 г. ФГУП ЦНИИ КМ «Прометей», является головной организацией отрасли по направлению «Конструкционные наноматериалы» в Национальной Нанотехнологической Сети (ННС). Имея статус Государственного научного центра РФ, ЦНИИ КМ «Прометей» проводит фундаментальные, прикладные исследования и разработки для создания перспективных образцов техники нового тысячелетия.

Из материалов, созданных в ЦНИИ КМ «Прометей», построен весь отечественный Военно-Морской Флот, большое число гражданских судов различного назначения, а также ледостойкие платформы, атомные электростанции и др.

Итогом многолетней деятельности института явилось создание серии уникальных высокопрочных и хладостойких сталей, прочных лёгких коррозионностойких титановых и алюминиевых сплавов, полимерных композиционных материалов, обеспечивающих мировое превосходство тактико-технических характеристик кораблей Военно-Морского Флота России.

В последние годы институт приступил к работам в области водородной и альтернативной энергетики, обеспечения электромагнитной совместимости элементов систем жизнеобеспечения, средств индивидуальной защиты, промышленной

экологии.

В современных условиях ЦНИИ КМ «Прометей» продолжает занимать лидирующее положение в мире в области создания материалов и технологий их производства для экстремальных условий эксплуатации.

Успешному выполнению работ способствует то обстоятельство, что НПЭК института обладает уникальной научно-производственной, испытательной и контрольной базой, позволяющей выплавлять опытные партии новых материалов, изготавливать из них конструкции и изделия, проводить всесторонние испытания, разрушающий и неразрушающий контроль выпускаемой продукции, выпускать малотоннажные партии наукоемкой продукции.

Одной из разработок института стало создание специальных материалов для корпорации «Газпром», позволяющих повысить давление в газопроводных магистралях. Кроме того, в институте удалось разработать материалы с увеличенным сроком эксплуатации до 25 лет (трубы из зарубежных материалов могут прослужить максимум до 6 лет).

В институте ведутся разработки по созданию новых материалов для строительства газозовозов, которые смогут осуществлять транспортировку газа водным путем. Ученым института удалось получить уникальный по своим свойствам сплав – высокопрочную коррозионностойкую азотсодержащую сталь, которая повышает прочность материала, его коррозионную стойкость, сопротивление износу при трении и воздействии динамических нагрузок. Из этого сплава можно строить не только суда-газовозы, но и все наземные сооружения, станции сжижения, что несомненно даст новый виток развития в газовой отрасли.

В 2023 году специалистами НПЭК были разработаны новые поколения антифрикционных полимерных композиционных материалов для применения в узлах трения морской техники и гидроэлектростанциях.

Разработан также инновационный способ получения тонкостенных профилей, применяемых в производстве современных скоростных судов. Идет работа над новыми материалами в этом направлении.

В 2024 году НИЦ «Курчатовский институт» - ЦНИИ КМ «Прометей» отметил свое 85-летие со дня образования.

3. В Гатчине также находится **Филиал № 1 АО «Концерн ЦНИИ «Электроприбор»** - ведущего института России в области высокоточной навигации, гироскопии и гравиметрии. Основные разработки института носят инновационный характер и соответствуют высшему мировому уровню. ЦНИИ "Электроприбор" выполняет работы и поставляет продукцию для ВМФ России.

Филиал №1 (г.Гатчина) – это научно-технологический гироскопический комплекс с бериллиевым, ферритовым и вакуумно-сборочным производством. Филиал применяет наукоемкие технологии: прецизионную диффузионную сварку, высокоточную механическую обработку, вакуумные технологии, прецизионные измерения, сферодоводку, балансировку и асферизацию. Применяется прецизионная технология нанесения тонкопленочных покрытий посредством магнетронного напыления и термического испарения в вакууме. Уникальные условия гарантируют точность изготовления гироскопа – ядра навигационной системы.

Высшим достижением филиала и российской гироскопической технологии в целом является освоение серийного производства самого точного в мире прецизионного гироскопа с электростатическим подвесом ротора, разработанного ЦНИИ «Электроприбор».

4. В 2014 году состоялось открытие нового инновационного производственно-инжинирингового центра компании **ООО «5Микрон Инжиниринг»**, основным направлением деятельности которого стала разработка и изготовление сложных технических изделий с автоматизированными гидро- и электроприводами. Здесь также выпускаются комплектующие для радионавигационных систем, узлы для авиаприборостроения, оптических приборов и роботизированные комплексы. Завод обладает самым современным производственным оборудованием, исследовательской измерительной лабораторией, оказывает полный комплекс услуг по контрактному инжинирингу. Контрактное производство – опытные образцы, мелкие и средние серии и развитая система кооперативных связей для производства сложных технических узлов. В рамках ограничений поставок высокотехнологической продукции в РФ, ООО «5Микрон Инжиниринг» разрабатывает и осваивает в производстве замещающие аналоги с возможным последующим экспортоориентированным потенциалом.

5. АО «Электронстандарт-прибор» - работает с 1973 под эгидой «Электронстандарта», а с 1999 года - в качестве самостоятельного учреждения.

На сегодняшний день АО «Электронстандарт-прибор» является лидером Российского рынка в области производства систем пожаро- и газообнаружения, пожарных извещателей, газоанализаторов взрывоопасных и токсичных газов, а также газоанализаторов открытого пути. Предприятие является проектировщиком, разработчиком, производителем и поставщиком систем пожаро и газобезопасности для объектов нефтяной и газовой промышленности. Оборудование соответствует последним мировым стандартам и уровням безопасности SIL2 и SIL3.

Предприятие включает в себя все отделы, подразделения и участки, начиная от проектирования и заканчивая центром испытания производимого оборудования.

Компания имеет свои представительства в Москве, Тюмени, Оренбурге и Владивостоке. Сертифицирована на соответствие требованиям системы менеджмента качества ИСО 9001-2008. Основная линейка продукции имеет международные сертификаты АТЕХ, FM, TUV (CE, EN 54). Имеются все необходимые лицензии и сертификаты на территории России, Казахстана, Белоруссии, Азербайджана, Индии и Китая.

Оборудование АО «Электронстандарт-прибор» соответствует требованиям Российского морского регистра и American Bureau of Shipping (ABS), что позволяет использовать продукцию компании на морских платформах, гражданских судах, военных кораблях и подводных лодках.

Северо-Западный Нанотехнологический центр.

В целях снижения дефицита инфраструктуры коммерциализации идей и акселерации стартапов, для создания системы вовлечения молодежи в инновационно-исследовательскую деятельность было принято решение о строительстве Северо-Западного Нанотехнологического центра (Нанопарк «Гатчина»).

Создание Северо-Западного Нанотехнологического центра стало возможным в рамках заключенного трехстороннего договора между Фондом инфраструктурных и образовательных программ ОАО «РОСНАНО», ООО «Проектный нанотехнологический центр» и ОАО «Инновационное агентство Ленинградской области».

Нанопарк «Гатчина» - это один из крупнейших проектов такого рода не только в Ленинградской области, но и на Северо-Западе страны. Гатчинский округ выбран для строительства комплекса как наиболее быстро развивающаяся территория,

	<p>муниципальное образование, обладающее выдающимся кадровым потенциалом.</p> <p>Основная задача Нанопарка «Гатчина» – развитие конкурентной среды и условий для коммерциализации научных разработок в сфере нанотехнологий в стратегически важных отраслях промышленности с целью выхода российской инновационной продукции на глобальные рынки, а также выполнения задачи по импортозамещению. Деятельность нанотехнологического центра направлена на реализацию полного цикла услуг по развитию стартапов в области нанотехнологий.</p> <p>На территории Северо-Западного нанотехнологического центра планируется ввод в эксплуатацию нового лабораторно-производственного комплекса, в котором планируется разместить производство высокоточного оборудования. Двухэтажный корпус оснащен производственными цехами, инженерными зонами и площадками для тяжелого оборудования. Он пополнил инфраструктуру первой очереди индустриального парка «Северо-Западный нанотехнологический центр». Таким образом, парк укрепляет свои позиции как единый научно-производственный кластер для привлечения высокотехнологичных компаний и развития кадрового потенциала.</p>
<p>Основные предприятия</p>	<p>Базисом экономического развития города являются стабильно работающие, динамично развивающиеся действующие предприятия, которые в условиях сильнейшей конкуренции и санкционного давления продолжают реконструировать производства и модернизировать оборудование.</p> <p>- производство пищевых продуктов: ООО «Галактика», АО «Гатчинский хлебокомбинат», АО «Гатчинский комбикормовый завод», ООО АгроБалтТрейд», ООО «Мясная Гатчинская компания», ООО «Мясокомбинат «ГАТЧИНСКИЙ», ИП «Мясной дом Ивановых», ЗАО «Рыбная компания», ООО «Бастион», ООО «Кондитерская фабрика «НЕВА», ООО «Глобус Элит», ЗАО «Микельанджело», ООО «НИКОМИКС», ООО «Лидер»</p> <p>- производство напитков: ООО «Гатчинский спиртовой завод», ООО «ВОСХОД», АО «Бодегас Вальдепабло-Нева»</p> <p>- производство бумаги и бумажных изделий: АО «КНАУФ ПЕТРОБОРД», АО «БФ «Коммунар», АО «Илим Гофра», ЗАО «ЭЛТЕТЕ Санкт-Петербург», ООО «Фабрика картонно-бумажных изделий»; АО «Каппа Рус», ООО «АРТЕКС», ООО «Торус», ООО «БМК», ООО «Ленгофра»</p> <p>- производство химических веществ и химических продуктов: ООО НПК «Приматек», ООО «Ф-пласт», АО «Новая бытовая химия», ООО «Пласткор», ОАО "Ленвзрывпром», ООО «ВАР-Пласт», ООО «ПК Денова»</p> <p>- производство резиновых и пластмассовых изделий: ООО «ПЛП «Полифас», ООО «ПЕТРОПОЛИМЕР», ООО «РОСМАТ», ООО «Промпласт», ООО «ПК ПОЛИПЛАСТ», ООО «КЛЕВЕР-ПРО», АО «АПГ Восточная Европа», ООО «Финфлекс», ООО «Байкал», ООО «ЭПДМ.РУ», ООО «Глория-Пак», ООО «Полифас Плюс»</p> <p>- производство прочей неметаллической минеральной продукции: АО «ПО Баррикада», АО «Гатчинский ССК», АО «ГК «Монолит»</p>

	<p>- производство металлургическое: ООО «Орион-Спецсплав-Гатчина», ООО «Сиверский метизный завод»</p> <p>- производство готовых металлических изделий, кроме машин и оборудования: ООО «Яношка Павловск», ООО «5 Микрон Инжиниринг», ЗАО «АЗС Технология», ООО «РП Гатчина», ООО «Гранд Лайн - СЗ»; ООО «Опытный завод строительных конструкций», ООО «Завод высотных конструкций», АО «ЛОЗ-СЗМА», ООО «ЗАСК СПб», ООО Завод строительных конструкций «Стройэлемент»</p> <p>- производство компьютеров, электронных и оптических изделий: АО «Завод «КРИЗО»</p> <p>- производство электрического оборудования: ООО «Систем Электрик ЗЭМ», ООО «ЭЗОИС-СПб», СЗПК ф-л ОАО «ЭЛТЕЗА»</p> <p>- производство машин и оборудования: ПАО «Завод «Буревестник», ООО «Гатчинский завод морской техники «СИЛОВ», ООО «АКВАТОК», ООО "Гатчинсельмаш", ООО «Нева-Вентилятор», ООО «БСВ-Компания»</p> <p>- производство автотранспортных средств, прицепов и полуприцепов: ООО «Динекс Русь»</p> <p>- производство мебели: ООО «Сидак – СП, ООО «Мебельная фабрика СТД ПЛЮС»</p> <p>- ремонт и монтаж машин и оборудования: АО «ОДК-Сервис», ЗАО «Двигатели «Владимир Климов – мотор Сич», АО «Электронстандарт-прибор»</p> <p>- производство текстильных изделий: ПАО «Узор», ЗАО «Текос Индустрия», ООО «БВФ Энвиротек»</p> <p>- профессиональная, научная деятельность: НИЦ «Курчатовский институт» - ПИЯФ, Филиал №1 АО «Концерн ЦНИИ «Электроприбор», Научно-производственный экспериментальный комплекс (НПЭК) ФГУП ЦНИИ КМ «Прометей»</p> <p>- производство сельскохозяйственной продукции: ЗАО «ПЗ «Большевик», СПК "Кобраловский", АО «Гатчинское», ЗАО «Агрокомплекс «Оредеж», АО ПЗ «Красногвардейский», АО «Племенной завод «Пламя», АО Племенная птицефабрика «Войсковицы»</p>
Наличие природных и сырьевых ресурсов	<p>Округ богат природными растительными и минеральными ресурсами и располагает благоприятными почвенно-климатическими условиями для всех видов животноводства и овощеводства. Крупные лесные массивы и торфяники раскинулись на стыке со смежными Лужским районом и Тосненским районом. Округ располагает значительными территориями земель запаса, составляющими базовый инвестиционный ресурс округа. Округ богат природно-минеральными ресурсами (песок, известняк, глина, гравий и др.). Экологическая чистота, наличие обширных природоохранных зон, туристская привлекательность живописных ландшафтов составляют туристско-экскурсионный и рекреационный ресурс</p>

регионального значения.

Лесные ресурсы: общая площадь земель лесного фонда – 188023 га. Площадь земель лесного фонда представлена на 84% лесными землями, из которых 83% составляют покрытые лесной растительностью и 1%-не покрытые лесной растительностью земли. Нелесные земли занимают 16% территории лесничества, среди них преобладают болота и другие земли.

Гидрографическая сеть округа относится к бассейну р. Невы (р. Ижора и ее притоки) и р. Луги (р. Оредеж и ее притоки). На территории округа протекают реки Оредеж, Ижора, Суйда. Ширина их доходит до 70 м, глубина от 0,1 до 4 м, скорость течения – 0,2-1,0 м/с.

Река Ижора берет начало в многочисленных источниках, вытекающих из-под карбонатных пород у д. Скворицы на севере округа. Далее Ижора течет в восточном направлении, принимая многочисленные мелкие притоки, в том числе р. Теплую, на которой устроен каскад прудов гатчинских парков. На участках близкого залегания известняков и доломитов долина Ижоры врезана до глубины 15 м и более, на склонах имеются многочисленные обнажения коренных пород. В нескольких местах русло Ижоры перегорожено плотинами и устроены небольшие водохранилища, редко замерзающие зимой.

Река Оредеж (правый приток р. Луги) - наиболее крупный водоток на территории округа. Оредеж берет начало на Ижорской возвышенности, пересекает округ в направлении с запада на восток и восточнее пгт. Вырица поворачивает почти под прямым углом на юг. Почти на всем протяжении имеет довольно глубоко врезанную (до 20 м) долину, чрезвычайно живописную, с многочисленными обнажениями красноцветных пород среднего девона. Ширина долины местами достигает 500 м; имеется пойма и надпойменная терраса. В результате возведения каскада небольших гидроэлектростанций в первой половине XX в. в долине Оредежа образовалось несколько водохранилищ (Чикинское, Даймищенское, Белогорское и др.). Крупные притоки Оредежа на территории округа: Орлинка (правый, вытекает из Орлинского озера), Суйда (левый), Кременка (правый).

Озера на территории округа размещены неравномерно; самые крупные из них сосредоточены в южной части округа. Наиболее крупное озеро Вялье (часть единого водоема Стречно-Вялье) находится на крайнем юге территории. Длина озера до 7,5 км, поперечник более 3 км; озеро со всех сторон окружено болотными массивами. Из южной оконечности оз. Стречно вытекает р. Железенка, связывающая водоем с р. Оредеж. Среди болот находятся также озера Черное и Суровское на левобережье Оредежа (юго-восток района). По своим размерам выделяется также озеро Орлинское (южнее пгт. Сиверский), вытянутое в направлении с северо-востока на юго-запад почти на 5 км. Остальные озера невелики (менее 1 км в поперечнике), расположены в основном среди торфяников. В пределах Ижорской возвышенности естественные водоемы крайне редки (в болотах); наиболее крупные искусственные водоемы (до 1,5 км в поперечнике) образовались на днищах известняковых карьеров; имеются также многочисленные пруды.

Площадь земель водного фонда составляет 13515 га.

Полезные ископаемые. Пески кварцевые, месторождение формовочных песков, пески дорожно-строительные, песчано-гравийный материал (ПГМ). По этому виду полезного ископаемого округ можно отнести к категории среднеобеспеченных. Пески преимущественно сосредоточены в центральной и южной частях округа.

Глины легкоплавкие. В распределенном фонде недр объектов нет.

Карбонатные породы (строительный, облицовочный камень). В распределенном фонде числится два месторождения: Каменные Борницы, Елизаветино-2, разрабатываемые на щебень ОАО «Карьер доломитов». В нераспределенном фонде недр

	<p>числится два объекта: крупное месторождение Борисовское, разведанное на строительный и облицовочный камень, и месторождение Скворицы.</p> <p>Торф, сапропель. Гатчинский муниципальный округ располагает значительными запасами торфа. Здесь числится 81 торфяное месторождение. На территории муниципального округа находится действующее Государственное предприятие «Гатчинское», которое имеет три лицензии на право разработки торфяных месторождений «Верепьевское», «Горелый Мох» и «Чистое».</p> <p>Торфяное месторождение «Кауштенское», находящееся в Гатчинском муниципальном округе, разрабатывает ОАО «Торфопредприятие Форносово» Тосненского муниципального района.</p> <p>Бальнеологические ресурсы (лечебные минеральные воды и пеллоиды (грязи), лечебный климат, природнорекреационные ресурсы).</p>
<p>Наличие инженерной и транспортной инфраструктуры</p>	<p style="text-align: center;">Электроснабжение</p> <p>Электроснабжение Гатчинского муниципального округа осуществляется от сетей ПАО «Россети Ленэнерго».</p> <p>На территории округа расположены:</p> <ul style="list-style-type: none"> • ПС 330кВ № 42 «Гатчинская»; • ПС 110кВ: № 142 «Батово», № 259 «Белогорка», № 322 «Вырица», № 400 «Суйда», № 366 «Войковицы», № 225 «Мариенбург», № 402 «Верево», № 454 «ЛФК», № 494 «Антропшино», № 116 «Истинка». <p>По территории округа проходит ЛЭП 750кВ ПС-3 «Ленинградская» - ЛАЭС.</p> <p>Распределение электроэнергии по потребителям округа осуществляется от сетей 6-10 кВ и трансформаторных подстанций 6-10/0.4кВ.</p> <p>Электроснабжение г. Гатчина осуществляется от системы ПАО «Россети Ленэнерго» с центром питания потребителей - ПС 110/10кВ «Гатчинская», связанной 2-х цепной ВЛ 110кВ с ПС 330кВ «Гатчинская».</p> <p>Электроснабжение потребителей наиболее крупных городских населенных пунктов осуществляется:</p> <ul style="list-style-type: none"> • ГП «Вырицкое» осуществляется от ПС 110кВ «Вырица», ПС 35кВ «Вырица» и ПС 35кВ «Вырица тяг-7». ПС 110кВ «Вырица» питается по ВЛ 110кВ от ПС «Гатчинская» 330кВ. ПС 35кВ «Вырица» и «Вырица тяг.-7» запитаны по ВЛ 35кВ от ПС 110кВ «Вырица». • ГП «Сиверский» получает электроэнергию от ПС 110кВ «Белогорка» и ПС 35кВ «Орлино» и «Дружная Горка». ПС 110кВ «Белогорка» питается по ВЛ 110кВ от ПС «Гатчинская» 330кВ, ПС 35кВ «Орлино» и «Дружная Горка» - по ВЛ 35кВ от ПС «Белогорка». • ГП «Коммунар» осуществляется от ПС 110кВ «ЛКФ» и 35кВ «Коммунар». ПС 110кВ «ЛКФ» запитана по ВЛ 110кВ от ПС-3 «Ленинградская», ПС 35кВ «Коммунар» - по ВЛ 35кВ от ПС «ЛКФ». <p>В границах Гатчинского муниципального округа планировочными ограничениями являются шумовые зоны электрических подстанций 35, 110, 330 кВ и охранные зоны воздушных линий электропередачи напряжением 35, 110, 330, 750 кВ, проходящих по рассматриваемой территории. В связи с дальнейшим развитием экономики, связанным с привлечением инвестиций на территорию округа, произойдет значительное увеличение электрических нагрузок. Для обеспечения электроэнергией потребителей округа потребуется строительство новых и реконструкция существующих центров питания.</p>

Газоснабжение

Развитие газоснабжения и газификации на территории Гатчинского муниципального округа с 01.01.2025 года реализуется в рамках муниципальной программы: «Обеспечение устойчивого и функционирования, и развития коммунальной, инженерной инфраструктуры и повышение энергоэффективности в Гатчинском муниципальном округе». Выполнение муниципальной программы в части газификации осуществляется из средств бюджета Гатчинского муниципального округа.

В рамках программы: «Обеспечение устойчивого функционирования коммунальной, инженерной и транспортной инфраструктуры и повышение энергоэффективности в Гатчинском муниципальном районе» осуществлены мероприятия по реконструкции трех пунктов редуцирования газа (ПРГ) в следующих населенных пунктах Гатчинского муниципального округа: п. Кобринское, д. Большие Тайцы, д. Кобринно. Газифицировано три многоквартирных дома в г. Гатчине по ул. Комсомольцев-Подпольщиков, д. 15, д. 25, д. 35.

Построены межпоселковые, распределительные газопроводы, газопроводы-вводы общей протяженностью 1 875,00 км.

В соответствии с пунктом 8 перечня поручений Президента Российской Федерации № Пр-753 от 02.05.2021 по реализации Послания Президента РФ Федеральному Собранию Российской Федерации, Постановлением Правительства Российской Федерации от 13.09.2021 №1550 «Об утверждении Правил взаимодействия единого оператора газификации, регионального оператора газификации, органов государственной власти субъектов Российской Федерации, органов публичной власти федеральных территорий и газораспределительных организаций, привлекаемых единым оператором газификации или региональным оператором газификации, при реализации мероприятий межрегиональных и региональных программ газификации жилищно-коммунального хозяйства, промышленных и иных организаций», Распоряжением Губернатора Ленинградской области от 12.07.2021 № 681-рг «Об образовании регионального штаба по газификации Ленинградской области и признании утратившими силу полностью или частично отдельных распоряжений Губернатора Ленинградской области», Федеральным законом Российской Федерации от 06.10.2003 № 131-ФЗ «Об общих принципах организации местного самоуправления в Российской Федерации», Федеральным законом Российской Федерации от 20.03.2025 № 33-ФЗ «Об общих принципах организации местного самоуправления в единой системе публичной власти» органами местного самоуправления совместно с единым оператором газификации реализуется программа социальной газификации на территории Гатчинского муниципального округа.

Согласно сводному плану-графику догазификации Ленинградской области, утвержденному Губернатором Ленинградской области, на начало 2025 года к сетям газораспределения подключено 1308 индивидуальных домовладений (уровень выполнения - 74,32%).

Газифицированы полностью или частично 124 населенных пунктов: г. Гатчина, г. Коммунар, д. Большие Колпаны, д. Малые Колпаны, д. Химози, с Никольское, д. Парицы, д. Вайя, д. М.Верево, д. Кирлово, д. Пегелево, п. Торфопредприятие, д. Б.Верево, д. Вайялово, д. Горки, ст. Верево, д. Зайцево, д. Романовка, п. Войковицы, д. Тяглино, д. Карстолово, д. Рябизи, п. Дружная Горка, д. Кургино, д. Лампово, с. Орлино, д. Лязево, д. Шпаньково, д. М. Борницы, п. Елизаветино, д. Б.Борницы, п. Кобринно, п. Суйда, д. Кобринно, п. Карташевская, д. Меньково, д. Покровка, п. Прибыtkово, п. Высокоключевой, с. Воскресенское, д. Новокузнецово, д. Погост, д. Руново, п. Новый Свет, п. Торфяное, п. Пригородный, д. М.Замостье, д. Пустошка, д. Коргузи, д. Антелево, д. Вяхтелево, п. Лукаши, д. Монделево, д. Пудомяги, д. Репполово, д. Бор, д. Б.Сергелево,

д. Руссолово, д. Шаглино, д. Б.Рейзино, д. Ивановка, д. Котельниково, п. Пудость, д. Сокколово, п. Терволово, п. Мыза-Ивановка, д. Малое Рейзино, д. Покизен-Пурская, д. Алапурская, д. Корпиково, д. Педлино, д. Пеньково, д. Хиндикалово, д. Черново, д. Юля-Пурская, с. Рождествено, д. Батово, д. Даймище, д. Грязно, д. Выра, д. Рыбицы, п. Сиверский, д. Старосиверская, д. Куровицы, д. Белогорка, п. Дружноселье, д. Новосиверская, д. Большево, п. Кобралово, п. Сусанино, п. Семрино, п. Мыза, п. Ковшово, д. Виркино, п. Заборье, д. Жабино, д. Сяськелево, д. Тайворово, д. Войсковицы, д. Вохоново, д. Реболово, д. Старые Низковицы, п. Тайцы, д. Б.Ивановка, д. Б.Тайцы, д. Старицы, д. Новая, д. Гяргино, д. Нижняя, д. Александровка, д. Истинка, д. Тихвинка, д. М.Тайцы, п. Вырица, д. Мины, д. Каушта, д. Никольское, п. Новый Учхоз, д. Мельница, д. Покровская, д. Веккелево, д. Горки (Вырицкое ТУ), д. Дылицы, д. Изора.

Газораспределительную сеть сетевого газа Гатчинского муниципального округа снабжают 8 источников газоснабжения (ГРС): Войсковицы, Гатчина, Новый Свет, Лаголово, Суйда, Фёдоровская, Совхоз Большевик, Кипень.

На территории Гатчинского муниципального округа сети газораспределения обслуживают две основные организации: ООО «Инжтехсервис-СПб» и филиал АО «Газпром газораспределение Ленинградская область» в г. Гатчина.

Теплоснабжение

В округе функционируют 9 теплоснабжающих организаций, которые управляют внушительным количеством источников тепловой энергии – 79 котельных. Значительная часть из них (66) использует природный газ в качестве топлива, 10 работают на угле, а 3 – на дизельном топливе. Для обеспечения надежности и оперативного контроля, 33 котельных оснащены системами диспетчеризации, позволяющими отслеживать их работу в режиме реального времени и оперативно реагировать на любые изменения. Все эти объекты работают круглосуточно, обеспечивая теплом всех жителей округа, благодаря обширной сети инженерных коммуникаций общей протяженностью более 562 км. Объекты систем теплоснабжения города эксплуатируются следующими теплоснабжающими организациями:

МУП "Тепловые сети" г. Гатчина является основной профильной теплоснабжающей организацией города. МУП "Тепловые сети" г. Гатчина осуществляет полный цикл тепловой энергии: выработку, транспортировку и реализацию тепловой энергии в горячей воде конечным потребителям. Предприятие имеет статус единой теплоснабжающей организации. На балансе предприятия находится 7 котельных, общая протяженность тепловых сетей в двухтрубном исчислении составляет 102,715 км.

АО «Коммунальные системы Гатчинского района» предоставляет коммунальные услуги по поставке тепловой энергии и ГВС физическим и юридическим лицам в 15 территориальных управлениях Гатчинского муниципального округа. АО «Коммунальные системы Гатчинского района» снабжает тепловой энергией более 118 тысяч человек, а также бюджетные и не бюджетные предприятия и организации округа, всего - более 500 абонентов. На балансе акционерного общества находятся - 61 котельная, общая протяженность тепловых сетей в двухтрубном исчислении составляет 152,368 км.

АО «Гатчинский Комбикормовый завод» — это современное предприятие агропромышленного комплекса, расположенное в Ленинградской области. В состав компании входят заводы по производству комбикормов для сельскохозяйственных животных и птиц, сухих и консервированных кормов для кошек и собак, кормов для промышленного рыбоводства, а также птицефабрика яичного и мясного направления. С 2010 года предприятие выступало в качестве застройщика двух крупных жилых комплексов в Гатчинском районе (ЖК "Орлова Роща" и ЖК "Речной").

На балансе АО «Гатчинский Комбикормовый завод» находятся 2 котельные, общая протяженность тепловых сетей в двухтрубном исчислении составляет 1,2 км. От одной из котельных осуществляется подача тепловой энергии и ГВС в 15 многоквартирных жилых домов и 2 общественных здания дер. Малые Колпаны и Парицы.

СЗПК - филиал ОАО «ЭЛТЕЗА» осуществляет теплоснабжение объектов РЖД. На балансе организации находится 1 котельная, общая протяженность тепловых сетей в двухтрубном исчислении составляет 0,5 км.

Часть сетей арендует МУП "Тепловые сети" г. Гатчина и осуществляет транспортировку и передачу тепловой энергии в горячей воде потребителям микрорайона Химози.

ФГБУ «Центральное жилищно-коммунальное управление» Министерства обороны Российской Федерации – 2 котельные, общая протяженность тепловых сетей в двухтрубном исчислении составляет 3 км.

МП МО город Коммунар «ЖКС» - 1 котельная, общая протяженность тепловых сетей в двухтрубном исчислении составляет 14,2 км.

ООО УК «НОВОАНТРОПШИНО» – 2 котельные, общая протяженность тепловых сетей в двухтрубном исчислении составляет 7,4 км.

АО «Кнауф Петроборд» г.Коммунар – 1 ТЭЦ.

АО «ТЭК СПБ» - крупнейшая теплоэнергетическая компания Санкт-Петербурга. На территории Гатчинского муниципального округа расположены две котельные АО «ТЭК СПБ» в Вырицком территориальном управлении (Детский оздоровительный городок «Малыш») и Большеколпанском территориальном управлении (СПб ГБУЗ «Больница им. П. П. Кащенко»), общая протяженность тепловых сетей в двухтрубном исчислении составляет 7,4 км.

Водоснабжение

Муниципальные объекты водопроводно-канализационного хозяйства Гатчинского муниципального округа обслуживаются в основном силами трех предприятий: АО «Коммунальные системы Гатчинского района», ГУП «Леноблводоканал» (г. Коммунар) и МУП «Водоканал» г.Гатчина.

Обеспечение водой объектов Гатчинского муниципального округа из централизованных систем водоснабжения осуществляется:

- из подземных источников: всего 182 артезианских скважины: 168 скважин на территории района; 6 скважин «Северный водозабор» в г.Гатчина, 8 скважин в Промзоне №1 и Промзоне №2 г. Гатчина;

- из поверхностного источника: водозабор «Серебряное озеро» для г.Гатчина;

- покупной водой из централизованной системы водоснабжения АО «ЛЮКС» филиал «Невский водопровод» (г. Коммунар, г.Гатчина, п. Верево и п. Тайцы);

- покупной водой от АО «РЖД» (г. Гатчина и п. Дивенский).

Общая протяженность водопроводных сетей Гатчинского муниципального округа составляет 500,1 км (степень износа – 72,6 %).

Муниципальные объекты водопроводно-канализационного хозяйства Гатчинского округа обслуживается АО «Коммунальные системы Гатчинского района».

В 2019г. был построен и введен в эксплуатацию комплекс водозаборных сооружений для ММЦ «Музейное агентство Музей Усадьба Набокова с.Рождествено».

На обслуживании АО «Коммунальные системы Гатчинского района» находятся 168 скважин общей мощностью 78 тыс. м³/сут, 295,58 км водопроводных сетей, 25 водопроводных насосных станции второго подъёма, 61 ед. водонапорных башен.

Около 30 % муниципальных артезианских скважин в Гатчинском округе нуждаются в капитальном ремонте или модернизации. В отдельных населённых пунктах требуется строительство новых скважин. Модернизация, капитальный ремонт и строительство артезианских скважин осуществляется в рамках концессионного АО «Коммунальные системы Гатчинского района» на период 2021-2039 г.г.

АО «Коммунальные системы Гатчинского района» установлены на водозаборных сооружениях 34 станции обеззараживания питьевой воды гипохлоритом натрия и 41 станция водоочистки. В рамках концессионного соглашения АО «Коммунальные системы Гатчинского района» планируется установка станций обеззараживания и водоочистки на всех водозаборных сооружениях.

В 2025 году АО «Коммунальные системы Гатчинского района» выполнены работы по капитальному ремонту сетей, по адресам: - д. Лампово, ул.Совхозная, Вырица, ул.Бернадская, д. Большое Рейзино, д. Дружная Горка, д. Дружная Горка, ул.Введенского, п.Тайцы, п.Пудость. Выполнены работы:

- строительство станций водоподготовки в п.Терволово (1 шт.);
- строительство станций водоподготовки в д.Старосиверская (5 шт);
- модернизация скважины №3337 п.Вырица, ул.Бернадская, д.34-а со строительством станции водоподготовки;
- модернизация скважины №5286 п.Кобринское, ул.Центральная, д.5а со строительством станции водоподготовки.

На территории Гатчинского муниципального округа имеется около 30 шахтных и буровых колодцев общественного пользования. По результатам микробиологического исследования около третьей части проб воды не соответствует СанПиН 2.1.4.П 75-02 «Гигиенические требования к качеству воды нецентрализованного водоснабжения».

Водоснабжение в границах города Гатчина осуществляют:

- МУП «Водоканал» (водоснабжение питьевой водой);
- АО «Ленинградские областные коммунальные системы» филиал «Невский водопровод» (водоснабжение питьевой водой);
- Санкт-Петербургский участок Октябрьской дирекции по теплоснабжению Структурное подразделение Центральной дирекции по тепловодоснабжению филиала АО «РЖД» (водоснабжение питьевой водой).

МУП «Водоканал» г.Гатчина – основное профильное предприятие сферы жилищно- коммунального хозяйства, обеспечивающее водоснабжение города Гатчина.

Система водоснабжения г. Гатчина представляет собой единую сеть водоснабжения. По типу водопровод г. Гатчины - объединенный хозяйственно-противопожарный. По степени обеспеченности подачи воды водопровод Гатчины относится к первой категории надежности.

Муниципальными источниками водоснабжения города Гатчины являются:

- водозабор «Северный» и ВНС «Невская». Данный водозабор представляет собой участок недр в виде горного отвода. Добыча подземных вод для хозяйственно-питьевого и производственного водоснабжения г. Гатчины осуществляется из 6 скважин, глубина которых составляет от 50 до 60 м;

- Водозабор «Серебряное озеро» расположен на территории Дворцового парка. Тип поверхностного водозабора – придонный совмещенный с насосной станцией;

- на территории микрорайона Промзона 1 функционирует водозабор (у котельной № 11), состоящий из 4-х артезианских скважин;

- на территории микрорайона Промзона 2 функционирует водозабор (у котельной № 10), состоящий из 4-х артезианских скважин;

- на территории микрорайона Химози расположен узел водозаборных сооружений, в состав которого входят артезианские скважины, принадлежащие АО «РЖД». Водоотбор осуществляется для собственных нужд предприятия, а также для хозяйственно-питьевых нужд населения;

- на территории города работают одиночные скважины промышленных предприятий.

В хозяйственном ведении МУП «Водоканал» находится 177,9 км городских водопроводных сетей.

В 2025 г. в г.Гатчина были выполнены ремонтные работы наружных сетей водопровода и канализации по адресу: Рощинская, 18, 18а,20, 24, ул.Урицкого, д.26, ул. Соборная, 20б, 20а, 20, 21а ул. Карла Маркса от д.1 до д. 75., ул. Горького, ул.Генерала Кныша, ул. Чкалова от д.5 до д.79, ул. 7-й Армии, от пр. 25 Октября до ул. Чехова, ул.Заводская.

По Производственной программе МУП «Водоканал» г.Гатчина в 2025 году на сетях выполнены работы: ремонт сетей водоснабжения ул.Новоселов д.,3а, ремонт водопроводных колодцев в г.Гатчина- 80 шт, проектирование, приобретение и монтаж систем обеззараживания воды на водозаборах «Восточный», «Южный», по очистке и обеззараживанию резервуаров на водопроводной насосной станции «Невская», разработка проектной документации по укреплению береговой линии озера Серебряное.

Муниципальные объекты водопроводно-канализационного хозяйства в г.Коммунар обслуживаются ГУП «Леноблводоканал».

В ведении ГУП «Леноблводоканал» (г.Коммунар) находятся 26,58 км водопроводных сетей и водопроводная насосная станция второго подъема, водоснабжение осуществляется покупной водой из централизованной системы водоснабжения АО «ЛОКС» филиал «Невский водопровод».

ООО «УК «Новоантропшино» обеспечивает холодное водоснабжение мкр Новоантропшино города Коммунар: питьевая вода поступает в водопроводную сеть из сетей г. Коммунар (примерно 60% от общего объема поставки) и водозабора первого подъема (две водозаборные скважины), которые одновременно выполняют роль резерва на случай аварий в г. Коммунар.

Водоотведение

В состав муниципальной централизованной системы водоотведения Гатчинского муниципального округа входят: водопроводные сети, протяженностью 501,84 км, канализационные очистные сооружения – 26 ед., канализационные насосные станции – 77 ед.

В границах города Гатчины объекты централизованных систем водоотведения обслуживают следующие организации:

1. МУП «Водоканал» - основная организация, эксплуатирующая муниципальные системы водоотведения города;
2. СЗПК – филиал ОАО «Элтеза» - эксплуатирует 3,7 км канализационных сетей Ду 150-300мм и КНС;
3. ФГБУ ПИЯФ РАН им. Б.П. Константинова.

В ведении МУП «Водоканал» г. Гатчина находятся муниципальные объекты водоотведения:

Главная канализационная насосная станция (ГКНС), расположенная по адресу Красносельское шоссе, д.18, перекачивает городские сточные воды по напорному канализационному коллектору на канализационные очистные сооружения.

КОС г. Гатчины расположены к северу от Гатчины в районе деревни Вайялово на левом берегу р. Ижора.

Проектная производительность очистных сооружений составляет 60 тыс. куб. м/сут (в паводковый период и в ливни принимает до 90 тыс. куб. м/сут.)

На территории города работают 8 канализационных насосных станций.

Протяженность канализационных сетей в городе составляет 177,64 км, степень износа около 75,6 % сетей.

На территории Гатчинского муниципального округа муниципальные централизованные системы водоотведения обслуживает АО «Коммунальные системы Гатчинского района».

В ведении АО «Коммунальные системы Гатчинского района» находятся канализационные сети, протяженностью 284,8 км, степень износа которых составляет 75%, канализационные очистные сооружения – 24 ед., проектной мощностью 45220 м³/сут. и канализационные насосные станции – 65 ед., большая часть которых нуждается в реконструкции или проведении ремонтных работ.

В технически удовлетворительном состоянии находятся комплексы канализационных очистных сооружений:

- КОС Пудомяги-Лукаши (введены в эксплуатацию после реконструкции в 2014г.),
- КОС пос. Тайцы (введены в эксплуатацию после реконструкции в 2014г.).
- КОС Новый Свет (введены в эксплуатацию после реконструкции в 2019г.).

В 2018-2024 г.г. были построены и введены в эксплуатацию КОС в дер. Жабино, КОС дер. Кобрино, КОС пос. Елизаветино, КОС д.Сяськелево, КОС п. Семрино-Заповедник.

На 7-ми КОС смонтированы установки по обеззараживанию очищенных сточных вод гипохлоритом натрия.

Продолжаются работы по строительству блок-модульных канализационных очистных сооружений в д. Куровицы, п. Высокоключевой.

Ведётся модернизация канализационных очистных сооружений п. Пудость производительностью 900м³/сут., КОС д. Новосиверская, производительностью 10000 м³/сут.

В 2025 году АО «Коммунальные системы Гатчинского района» выполнены работы по капитальному ремонту сетей, по адресам: - д. Лампово, ул.Совхозная, Вырица, ул.Бернадская, д. Большое Рейзино, д. Дружная Горка, д. Дружная Горка, ул.Введенского, п.Тайцы, п.Пудость. Выполнены работы:

- Строительство станций водоподготовки в п.Терволово (1 шт.);
- Строительство станций водоподготовки в д.Старосиверская (5 шт, в том числе по ул. Кезевская дорога);
- Модернизация скважины №3337 п.Вырица, ул.Бернадская, д.34-а со строительством станции водоподготовки;
- Модернизация скважины №5286 п.Кобринское, ул.Центральная, д.5а со строительством станции водоподготовки.

Муниципальные объекты водоотведения г. Коммунар находятся на обслуживании ГУП «Леноблводоканал», в состав

которых входят 39,41 км сетей канализации, канализационные очистные сооружения 4800 м³/сут. и канализационные насосные станции - 4 ед.

Связь

Телефонизация

В настоящее время транспортная сеть связи Петербургского областного филиала ОАО "Северо-Западный Телеком» охватывает 17 районных узлов связи Ленинградской области. В городе Гатчина находятся один из них. Он соединяет телефонные сети Гатчинского муниципального округа со всеми остальными сетями Ленинградской области и Санкт-Петербургом. Транспортное кольцо данной сети позволит оказывать услуги телефонной связи и услуги сети «Интернет» на современном уровне качества и надежности. Оптоволоконные линии, являющиеся частью транспортной сети связи, проложены вдоль дорог и по линиям электропередач.

В сельской местности в настоящее время все села и поселки обеспечены телефонной связью.

Сотовая связь

В Гатчинском муниципальном округе сотовой связью покрыта практически вся территория различными операторами данного вида связи.

Транспортная инфраструктура

Гатчинский муниципальный округ имеет достаточно высокую обеспеченность железнодорожными путями и автодорожной сетью с твердым покрытием по сравнению с Ленинградской областью в целом, что объясняется его близостью к Санкт-Петербургу.

Эксплуатационная длина наземных транспортных коммуникаций составляет: железных дорог – 217 км, автомобильных дорог общего пользования с твердым покрытием – 1 376,1 км.

Автомобильные дороги

В реализации внутрирайонных связей ведущее место занимает автомобильный транспорт.

Общая протяженность автомобильных дорог округа:

- федеральные дороги — 95,3 км
- региональные дороги — 548 км
- муниципальные и местные дороги — 1 657,8 км

Уровень автомобилизации - 300-320 автомобилей на тысячу жителей.

Каркас транспортной сети округа формируется федеральными и основными региональными автодорогами:

- федеральная автомобильная дорога Р-23 «Санкт-Петербург – Псков – Пустошка – Невель» до границы с Республикой Беларусь. Проходит по Гатчинскому муниципальному округу с севера на юг. Обеспечивает связь Северной столицы со странами западной Европы. Служит для пропуска основных потоков транзитного движения в округе.
- федеральная автодорога А-120 (Санкт-Петербургское южное полукольцо через Кировск, Мгу, Гатчину, Большую Ижору). По ней идет большой объем транзитного движения в округе, также она служит для межхозяйственных связей местных населенных пунктов. Проходит по округу с востока на запад.
- автодорога Красное Село – Гатчина – Павловск;
- автодорога Стрельна – Кипень – Гатчина;
- автодорога Кемполово – Губаницы – Калитино – Выра – Тосно – Шапки;
- автодорога Мины – Новинка.

Железнодорожный транспорт

По территории округа проходят четыре железнодорожные линии:

- Санкт-Петербург – Дно – Заверезье (граница с Республикой Беларусь), протяженность в границах района – 71,3 км, участок двухпутный, электрифицированный. Служит на связи Санкт-Петербурга с Белоруссией.
- Санкт-Петербург – Гатчина-Варшавская - Луга – Псков – 54,9 км, участок двухпутный, электрифицированный. Обеспечивает связь г. Санкт-Петербурга со странами восточной Европы.
- Санкт-Петербург – Гатчина-Балтийская – 15 км, электрифицированная. Служит главным образом для пассажирских перевозок.
- Мга – Гатчина-Товарная-Балтийская – Веймарн - Ивангород – 45,9 км. В настоящее время ведутся работы по комплексной реконструкции данной железнодорожной ветки, как одного из подходов к южным портам Финского залива.

Гатчина - один из главных железнодорожных узлов в Ленинградской области, что является благоприятным фактором с точки зрения транспортной характеристики, однако, с этим связаны большие трудности и ограничения планировочного развития города.

В г. Гатчина расположены 2 железнодорожных вокзала: Гатчина-Балтийская пассажирская и Гатчина -Варшавская пассажирская.

В пределах округа расположены 33 железнодорожные станции и 14 пассажирских платформ.

Потребность населения, промышленности и сельского хозяйства округа в железнодорожных перевозках в целом удовлетворяется.

Пассажирские перевозки автомобильным транспортом общего пользования

На территории Гатчинского муниципального округа в соответствии с муниципальными контрактами работы, связанные с осуществлением перевозок пассажиров и багажа автомобильным транспортом по муниципальным автобусным маршрутам регулярных перевозок, и выданными свидетельствами об осуществлении перевозок по маршрутам регулярных перевозок (по заказу администрации Гатчинского муниципального округа) выполняют следующие автотранспортные предприятия:

1. ИП Крылов Виктор Иванович

Обслуживаемые маршруты (муниципальные): №№ 3, 4, 7, 8, 25, 27, 28, 29.

2. ИП Дронин Дмитрий Юрьевич

Обслуживаемые маршруты (муниципальные): №527.

3. ООО «Транс-Балт»

Обслуживаемые маршруты (муниципальные): №№ 1, 2, 4Т, 10, 20, 21, 22, 23, 107, 120Т, 121Т, 123, 151Т, 500, 502, 503, 504А, 505, 506, 506А, 507, 507А, 511, 512, 513, 514, 516, 516А, 517, 518, 519, 522, 523, 523А, 525, 530, 531, 532, 534, 534А, 535, 536, 537, 538, 539, 540, 542, 543.

На территории Гатчинского муниципального округа в настоящее время существует 53 муниципальных маршрута регулярных перевозок (12 городских маршрутов и 41 пригородный маршрут), по которым осуществляется перевозка пассажиров 102 транспортными средствами (городские автобусы- 31 ед., пригородные автобусы – 71 ед.).

Также на территории Гатчинского муниципального округа на основании государственных контрактов на выполнение работ, связанных с осуществлением регулярных перевозок пассажиров и багажа автомобильным транспортом по регулируемым тарифам по межмуниципальным и смежным межрегиональным маршрутам Ленинградской области, и выданных свидетельств об осуществлении перевозок по маршрутам регулярных перевозок (по заказу комитета Ленинградской области по транспорту) перевозки пассажиров осуществляют:

1. ООО «Транс-Балт»

Обслуживаемые маршруты (смежные межрегиональные): №№ 18, 18А, 100, 631.

Обслуживаемые маршруты (межмуниципальные): №№ 521, 524, 526, 533.

Обслуживаемые маршруты (смежные межрегиональные): №№ 431, 478, 528, 529, 546.

2. АО «Третий парк»

Обслуживаемый маршрут (смежный межрегиональный): № 478.

Подвижной состав на всех пригородных муниципальных маршрутах обновлен и отвечает основным современным требованиям: низкий пол, доступность для маломобильных пассажиров, современные системы информирования, оплаты проезда и интеллектуальной помощи водителю.

67 автобусов работают на компримированном природном газе, практически не выбрасывая вредных веществ.

Все пригородные автобусы оснащены звуковыми автоинформаторами, электронными информационными табло и электронными маршрутными указателями; системой радиоинформирования и звукового ориентирования инвалидов по зрению и других маломобильных групп населения «Говорящий город».

Все автобусы оснащены контрольно-кассовой техникой, обеспечивающей возможность наличной и безналичной оплаты проезда и выдачи пассажирам кассовых чеков.

Движение автобусов в реальном времени по всем маршрутам можно отслеживать с помощью «Яндекс.Карт» и приложения «Умный транспорт».

На территории Гатчинского муниципального округа реализована система «SMART-транспорт». В г. Гатчине установлен 41 «умный» остановочный павильон. Павильоны имеют возможность зарядки мобильных устройств (USB-порт), оснащены камерами видеонаблюдения, а также цифровыми табло, указывающими время прибытия автобусов по маршрутам.

Кадровый потенциал

Численность Гатчинского муниципального округа на 01.06.2026 года – **262 236 чел.**

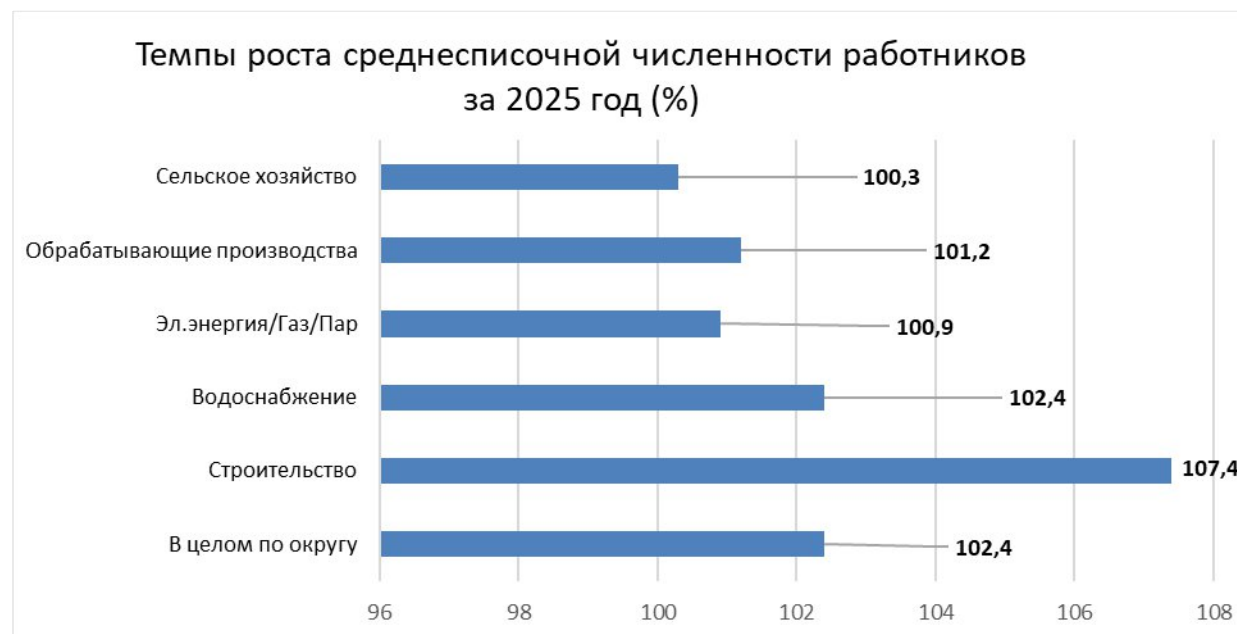
Численность экономически активного населения на 01.01.2026 года составляет **171 470 чел.** (65,4% от общей численности населения округа).

Численность занятого населения составляет **135,9 тыс. чел.** (79,3% от экономически активного населения).

На 01.01.2026 года число предприятий (юридических лиц) составляет **4 753 ед.** (99,6% к АППГ).

Количество индивидуальных предпринимателей на 01.01.2026 – **8 639** единиц, что на 8% больше, чем в АППГ.

По информации Петростата за 2025 год (хоз.ОКВЭД) **среднесписочная численность работников** на крупных и средних предприятиях повысилась и составила **44 664,4 человек** (102,4 % к АППГ).



В сельском хозяйстве работает 1016 чел. (2,3% от общей численности работников), в обрабатывающих производствах

работает 11 978 чел. (26,8% от общей численности работников), в обеспечение электрической энергией, газом и паром 1 742 чел. (3,9% от общей численности работников), в водоснабжение; водоотведение, организация сбора и утилизации отходов 528 чел.(доля 1,2%), в строительстве 548 чел. (доля 1,2%).

Продолжился рост **среднемесячной заработной платы** на крупных и средних предприятиях и организациях округа. В целом по округу размер средней начисленной заработной платы составил **96 367,3 руб.**, темп роста составил **115,2%**. По региону темп роста составил 116,4%.



На территории Гатчинского округа 93 образовательных организаций, из них:

- 85 – муниципальные образовательные учреждения;
- 8 – негосударственные образовательные учреждения.

Дошкольное образование реализуется в 38 муниципальных дошкольных образовательных учреждениях, 2 начальных школах – детский сад, 12 структурных подразделений - дошкольных отделений при общеобразовательных учреждениях. Кроме того, на территории Гатчинского муниципального округа дошкольное образование предоставляется 5-ю

	<p>негосударственными образовательными учреждениями, имеющими лицензию на дошкольную образовательную деятельность. Общее число воспитанников дошкольных учреждений - 9233 чел.</p> <p>Общее образование реализуется в 40 учреждениях. Количество воспитанников на 01.01.2026 – 22 660 чел.</p> <p>В Гатчинском муниципальном округе сохраняется тенденция увеличения количества школьников в городских школах (г. Гатчина, г. Коммунар), в результате этого повышается нагрузка на инфраструктуру образования, что приводит к увеличению наполняемости классов и второй смене в отдельных общеобразовательных учреждениях.</p> <p>Вместе с тем, наблюдается снижение обучающихся во вторую смену. Проводится работа по оптимизации сети классов, равномерному распределению обучающихся</p> <p>На территории Гатчинского округа реализуется также среднее профессиональное образование и высшее образование.</p> <p>Наименования средних профессиональных учреждений:</p> <ul style="list-style-type: none"> ✓ 1) Гатчинский педагогический колледж им. К.Д.Ушинского https://college-gatchina.ru/ ✓ 2) ФКПОУ «Сиверский техникум-интернат бухгалтеров» http://www.stib.spb.ru/ <p>Наименования учреждения высшего образования:</p> <ul style="list-style-type: none"> ✓ Государственное автономное образовательное учреждение высшего образования Ленинградской области «Гатчинский государственный университет» (ГАОУ ВО ЛО «ГГУ») — автономное образовательное учреждение высшего профессионального образования в Гатчинском округе Ленинградской области. Институт является ведущим вузом Ленинградской области по направлению «Экономика и управление» https://www.gief.ru/ <p>С целью подготовки, привлечения и закрепления в Гатчинском округе педагогических кадров с 2025 года реализуется проект «Гатчинский учитель». Проект содержит целый комплекс мер поддержки студентам с целевыми направлениями, молодым специалистам, учителям по дефицитным специальностям, привлеченных из других регионов, ежемесячные компенсации за съем жилья и другие меры.</p> <p>В рамках муниципального проекта учреждается почетный знак «Гатчинскому учителю – за верность профессии».</p> <p>В средних школах в 2025 году дополнительно открыты 18 предпрофессиональных классов. Всего в муниципальных общеобразовательных учреждениях функционируют 33 профильных (предпрофессиональных) класса: медицинские, психолого-педагогические, инженерные, агротехнологические, курчатовские, кадетские классы. 183 старшеклассника по итогам обучения получили свидетельства о первой профессии.</p>
Перспективы развития	<p>Перспективы развития территории Гатчинского муниципального округа связаны с развитием следующих типов инвестиционных зон: производственные (для размещения объектов и сооружений производственного, коммунального и транспортно-логистического назначения), агропроизводственные (преимущественно на основе сохранения специализации</p>

территории	ценных сельхозугодий), туристско-рекреационные (для размещения детских оздоровительных лагерей, баз и домов отдыха, туристических и спортивных комплексов и других рекреационных объектов и комплексов), научно-инновационные , а также наиболее инвестиционно-привлекательные зоны для коттеджного строительства и садово-дачных объединений (как сезонно-дачного назначения, так и для постоянного проживания).
------------	--

3. Инвестиции

Объемы инвестиций по округу	Общий объем инвестиций в основной капитал по крупным и средним организациям за 9 месяцев 2025 года составил 17 569,2 млн. руб. (темп роста 114,5% к АППГ).													
	<p align="center">Источники финансирования инвестиций в основной капитал по крупным и средним организациям:</p> <p align="center">Инвестиции в основной капитал за 2025 год всего 27 253,65 млн. руб., в том числе:</p> <ul style="list-style-type: none"> • собственные средства 12 123,5 млн. руб. 44,5 % • привлеченные средства 15 130,1 млн. руб. 55,5 % <p align="center">Динамика инвестиций по годам:</p> <table border="1"> <thead> <tr> <th align="center">Год</th> <th align="center">Инвестиции в основной капитал, млн. руб.</th> </tr> </thead> <tbody> <tr> <td align="center">2020</td> <td align="right">9 288,6</td> </tr> <tr> <td align="center">2021</td> <td align="right">13 412,9</td> </tr> <tr> <td align="center">2022</td> <td align="right">22 321,6</td> </tr> <tr> <td align="center">2023</td> <td align="right">22 466,7</td> </tr> <tr> <td align="center">2024</td> <td align="right">20 049,9</td> </tr> <tr> <td align="center">2025</td> <td align="right">27 253,65</td> </tr> </tbody> </table> <p>Инвестиции в основной капитал по организациям Гатчинского муниципального округа, не относящимся к субъектам малого предпринимательства, за 2025 год составили 27 253,65 млн. рублей, темп роста 95,6%.</p> <p>38,3% (или 10 449,2 млн. руб.) от общего объема инвестиций инвестировали в свое развитие предприятия профессиональной, научной и технической деятельности;</p> <p>22,2% (или 6 045,5 млн. руб.) от общего объема инвестиций инвестировали в свое развитие обрабатывающие производства;</p> <p>6,6% (или 1 790,7 млн. руб.) от общего объема составляю инвестиции в деятельность по операциям с недвижимым имуществом;</p> <p>5,7% (или 1 538,7 млн. руб.) от общего объема инвестиций составляют инвестиции в Государственное управление и</p>	Год	Инвестиции в основной капитал, млн. руб.	2020	9 288,6	2021	13 412,9	2022	22 321,6	2023	22 466,7	2024	20 049,9	2025
Год	Инвестиции в основной капитал, млн. руб.													
2020	9 288,6													
2021	13 412,9													
2022	22 321,6													
2023	22 466,7													
2024	20 049,9													
2025	27 253,65													

	<p>обеспечение военной безопасности; социальное обеспечение; 5,2% (или 1 427,9 млн. руб.) от общего объема составляют инвестиции в сельское хозяйство; 4,2% (или 1 132,03 млн. руб.) от общего объема составляют инвестиции обеспечение электрическое энергией, газом и паром; кондиционирование воздуха; 3,6% (или 981,8 млн. руб.) от общего объема составляют инвестиции в торговлю оптовую и розничную; 3,2% (или 863,7 млн. руб.) от общего объема составляют инвестиции в деятельность в области здравоохранения и социальных услуг; 2,6% (или 716,9 млн. руб.) от общего объема составляют инвестиции в водоснабжение; водоотведение, организацию сбора и утилизацию отходов, деятельность по ликвидации загрязнений; 2,2% (или 602,3 млн. руб.) от общего объема составляют инвестиции в образование; 1,3% (или 360,6 млн. руб.) от общего объема составляют инвестиции в транспортировку и хранение; 1,0% (или 278,6 млн. руб.) от общего объема инвестиций составляют инвестиции в финансовую и страховую деятельность; 0,9% (или 248,5 млн. руб.) от общего объема составляют инвестиции в деятельность в области культуры, спорта, организации досуга и развлечений; 0,8% (или 212,4 млн. руб.) деятельность административная и сопутствующие дополнительные услуги; 0,6% (или 173,3 млн. руб.) строительство; 1,6% (или 431,5 млн руб.) предоставление прочих видов услуг.</p>
Инвестиционная политика	<p>Гатчинский муниципальный округ на сегодняшний день является одним из самых привлекательных и перспективных муниципальных образований региона для наращивания промышленного потенциала и размещения инвестиционных ресурсов.</p> <p>Основопологающим моментом служит его выгодное территориальное расположение, хорошая транспортная освоенность территории и наличие высококвалифицированной рабочей силы.</p> <p>Суть инвестиционной политики Гатчинского муниципального округа состоит в том, что, привлекая инвесторов и создавая для них благоприятные условия, открываются новые предприятия, создаются новые рабочие места. Налоговые отчисления новых организаций идут на решение местных проблем: социальных, коммунальных и транспортных.</p> <p>В целях повышения инвестиционного (экономического) и налогового потенциала Гатчинского муниципального округа администрацией округа проведены мероприятия, способствующие росту доходной базы муниципального округа за счет создания благоприятных условий для повышения эффективности деятельности отраслей экономики, привлечения дополнительных инвестиций в создание новых производств, сохранения и увеличения количества рабочих мест, повышения производительности труда, а именно:</p> <ol style="list-style-type: none"> 1. Внедрен «муниципальный инвестиционный стандарт» по работе с инвестором. 2. В администрации округа определен инвестиционный уполномоченный, который тесно работает во взаимодействии с Агентством экономического развития Ленинградской области (АЭРЛО) и инвесторами, используя систему «Зеленый коридор». 3. Для работы с инвесторами создана Межведомственная рабочая группа по размещению производительных сил на территории Гатчинского округа (далее – МВК ГМО), на заседания которой приглашаются инвесторы для всестороннего рассмотрения инвестиционных проектов и возможного оказания консультативной помощи при их дальнейшей реализации. <p>За последние 3 года было проведено 11 заседаний МВК ГМО, на которых было рассмотрено 76 проектов, из них</p>

одобрено к реализации 54.

Работа МВК наглядно демонстрирует проявление интереса и активности к Гатчинскому округу со стороны инвесторов, количество обращений которых с каждым годом увеличивается.

В 2025 году рабочей группой МВК ГМО на заседании комиссии было рассмотрено 26 инвестиционных проектов, 22 из которых одобрено для дальнейшей реализации.

4. Разработано «Инвестиционное предложение» Гатчинского муниципального округа и размещено на официальном сайте администрации и официальном сайте ГКУ «Агентство экономического развития Ленинградской области».

5. Ежегодно разрабатывается «Инвестиционный паспорт» Гатчинского муниципального округа и размещается на официальном сайте администрации.

6. В Гатчине открыт «МФЦ для бизнеса» для решения вопросов инвесторов по принципу «одного окна».

7. Инвестиционная деятельность осуществляется также в рамках реализации концессионного соглашения в сфере ЖКХ.

Гатчинский муниципальный округ располагает значительными территориями земель, составляющими базовый инвестиционный ресурс округа. Активно пополняется и постоянно актуализируется интерактивная карта системы «Инвестиционное развитие территории Ленинградской области» с информацией о свободных инвестиционных площадках и промышленных парках. На данной карте размещены сведения о свободных инвестиционных площадках Гатчинского округа.

На официальном сайте Гатчинского муниципального округа имеется раздел, посвященный инвестиционной деятельности. Информация, представляющая интерес для инвесторов, постоянно обновляется и актуализируется.

Инвестиционные площадки

**Свободные инвестиционные площадки в территориальных управлениях
Гатчинского муниципального округа по состоянию на 01.01.2026**

№	Наименование инвестплощадки	Площадь, га	Категория земель, разрешенное использование
Большеколпанское территориальное управление			
1	Промышленная площадка "Большие Колпаны", участок №6 д. Большие Колпаны, ул. Деловая, земельный участок № 6 Кадастровый номер 47:23:0420003:517	0,66	Земли населенных пунктов. Объекты складского назначения и оптовые базы промышленных товаров. IV-V класс санитарной опасности
2	Промышленная площадка "Большие Колпаны" № 8 д. Большие Колпаны, ул. Деловая,	1,66	Земли населенных пунктов. Автостоянки и гаражи для постоянного и временного хранения грузовых, ведомственных и индивидуальных легковых автомобилей (открытые, встроенные или встроенно-пристроенные, подземные, полуподземные, многоуровневые).

	земельный участок № 8 Кадастровый номер: 47:23:0420003:516		IV-V класс санитарной опасности.
Веревское территориальное управление			
1	Земельный участок Промзона Вайялово Красносельское шоссе, дом 4 47:23:0259002:1098 (23,36), 47:23:0259002:708 (46,1), 47:23:0259002:709 (4,7), 47:23:0259002:710 (1,1), 47:23:0259002:711 (0,56)	75,8	Земли промышленности, энергетики, транспорта, связи, радиовещания, телевидения, информатики, земли для обеспечения космической деятельности, земли обороны, безопасности и земли иного специального назначения
2	Площадка вблизи деревни Горки Веревского ТУ Участок расположен в кадастровом квартале 47:23:0259004	10	Земли населенных пунктов Зона природного ландшафта
3	Площадка вблизи деревни Вайя Веревского ТУ Участок расположен в кадастровом квартале 47:23:0244001	5	Земли населенных пунктов Зона природного ландшафта
Войковицкое территориальное управление			
1	Земельный участок Войковицкое сельское поселение, д. Тяглино	2	Земли промышленности, энергетики, транспорта, связи, радиовещания, телевидения, информатики, земли для обеспечения космической деятельности, земли обороны, безопасности и земли иного специального назначения. Объекты производственного назначения. IV-V класс санитарной опасности.
2	Земельный участок, Войковицкое сельское поселение, Промзона-2	0,8	Земли промышленности, энергетики, транспорта, связи, радиовещания, телевидения, информатики, земли для обеспечения

			космической деятельности, земли обороны, безопасности и земли иного специального назначения. Объекты производственного назначения. IV-V класс санитарной опасности.
Город Гатчина			
1	Гатчинский опытный завод бумагоделательного оборудования, г. Гатчина, ул. Рысева, д. 32 (кадастровый номер: 47:25:0109083:0013)	8,34	Земли населенных пунктов. Для размещения промышленных объектов III, IV, V класс опасности
2	Индустриальный парк "СЗНЦ", земельный участок, г. Гатчина, Пушкинское шоссе, 20. (кадастровый номер 47:25:0111012:23)	12,3	Земли населенных пунктов Для размещения инновационных предприятий, предприятий обрабатывающей промышленности III, IV, V класс опасности
Дружнoгорское территориальное управление			
1	Дружнoгорская промышленная площадка №1 гп. Дружная Горка, тер. Промышленная площадка №1, Кадастровый номер 47:23:0920001:1115	25	Земли населенных пунктов Предприятия IV-V класса опасности по классификации СанПиН IV, V класс опасности
2	Дружнoгорская промышленная площадка №2 гп. Дружная Горка, тер. Промышленная площадка №2	30	Земли населенных пунктов Промышленные предприятия, объекты складского назначения, оптовые базы и склады IV, V класс опасности
Елизаветинское территориальное управление			

	1	Промышленная площадка «Шпаньково» д. Шпаньково	15,5	Земли населенных пунктов. Промышленные предприятия, объекты складского назначения, оптовые базы и склады, пожарные части, пожарное депо, сооружения для хранения транспортных средств, предприятия автосервиса IV класс опасности
	2	Промышленная площадка № 1 "Елизаветинская" пос. Елизаветино, уч. 1П Кадастровый номер 47:23:0103008:438	4,1	Земли населенных пунктов. Производственная деятельность IV класс опасности
	3	Промышленная площадка № 2 "Елизаветинская" пос. Елизаветино, уч. 2П Кадастровый номер: 47:23:0103008:437	6,9	Земли населенных пунктов. Производственная деятельность III класс опасности
	4	Складской комплекс Елизаветино пос. Елизаветино, Волосовское шоссе, № 1С Кадастровый номер: 47:23:0155006:2	7,48	Земли промышленности, энергетики, транспорта, связи, радиовещания, телевидения, информатики, земли для обеспечения космической деятельности, земли обороны, безопасности и земли иного специального назначения Для организации складской базы III класс опасности
	Кобринское территориальное управление			
	1	Земельный участок вблизи д. Покровка	7,5	Земли промышленности, энергетики, транспорта, связи, радиовещания, телевидения, информатики, земли для обеспечения космической деятельности, земли обороны, безопасности и земли иного специального назначения Транспортно-логистическая и коммунально-складская инфраструктура IV; V класс опасности
Территориальное управление город Коммунар				

1	Территория Промзона-3 г. Коммунар территория Промзона-3, з/у 18 Кадастровый номер: 47:24:0103002:394	3,33	Земли населенных пунктов Склады
Пудомягское территориальное управление			
1	Земельный участок в границах д. Корпикюля	10	Земли населенных пунктов Для размещения коммунально-складских объектов, административных зданий, объектов бытового обслуживания, объектов общественно-бытового назначения, объектов образования, здравоохранения, досугово-развлекательных объектов, торговли, вертолетных площадок V класс опасности
Пудостьское территориальное управление			
1	Промзона Корпиково, уч.1 вблизи Промзоны 2 г. Гатчина, участок № 19. (кадастровый номер: 47:23:0257002:312)	0,67	Земли промышленности, энергетики, транспорта, связи, радиовещания, телевидения, информатики, земли для обеспечения космической деятельности, земли обороны, безопасности и земли иного специального назначения Для строительства комплекса производственных и складских корпусов Производственная зона размещения объектов, санитарно-защитная зона которых не превышает размера равного 300 метров
2	Промзона Корпиково, уч.3 Промышленная зона Корпиково (кадастровый номер: 47:23:0257002:314)	0,5	Земли промышленности, энергетики, транспорта, связи, радиовещания, телевидения, информатики, земли для обеспечения космической деятельности, земли обороны, безопасности и земли иного специального назначения Для размещения складских и производственных объектов III, IV, V класс опасности
3	Земельный участок вблизи д. Корпиково (кадастровый номер 47:23:0257002:714)	1,92	Земли промышленности, энергетики, транспорта, связи, радиовещания, телевидения, информатики, земли для обеспечения космической деятельности, земли обороны, безопасности и земли иного специального назначения Объекты промышленного назначения
Сиверское территориальное управление			

1	Территория Промзона д. Белогорка (кадастровый номер 47:23:0906002:22)	6,06	Земли населенных пунктов. Территориальная зона П-1 - Зона застройки производственными предприятиями V класс опасности
Сусанинское территориальное управление			
1	Промышленная площадка «Сусанино» пос. Сусанино	5,7	Земли населенных пунктов Промышленные предприятия; оптовые базы и склады; сооружения для хранения транспортных средств; предприятия автосервиса IV, V класс опасности
2	Коммунально-складская зона в п. Кобралово п. Кобралово (кадастровый номер 47:23:0320001:3073)	3,1	Земли населенных пунктов Для размещения предприятий коммунального и жилищно- коммунального хозяйства IV, V класс опасности
Сяськелевское территориальное управление			
1	Площадка № 4 Большое Одрово	6,5	Земли населенных пунктов Для размещения производственных объектов до 4-5 класса опасности
2	Площадка №8 (Сяськелево)	4,8	Земли населенных пунктов Для размещения объекта делового, общественного и коммерческого назначения (для размещения торгового комплекса) V класс опасности
3	Производственная площадка в д. Тойворово	15	Земли населенных пунктов Промышленные предприятия, объекты капитального строительства для изготовления промышленных товаров, легкая промышленность оптовые базы и склады, сооружения для хранения транспортных средств, предприятия автосервиса IV, V класс опасности
Тайцкое территориальное управление			
1	Земельные участки СПК Тайцы вблизи г. п. Тайцы	306,35	Земли сельскохозяйственного назначения; Земли населенных пунктов Для сельскохозяйственного производства
2	Площадка г.п. Тайцы	3,47	Земли населенных пунктов Зона рекреационного назначения

г.п. Тайцы в границах улицы
Озерная и Гатчинской улицы.
Участок частично расположен в
кадастровых кварталах
47:23:1302002, 47:23:1301001.

С более подробной информацией о данных площадках можно ознакомиться на официальном сайте Гатчинского муниципального округа по ссылке: <http://gmolo.ru/activity/economy/investments/>

Инвестиционные
проекты,
реализуемые на
территории
округа

№	Наименование проекта	Инвестор	Место реализации	Начало реализации	Окончание реализации
1	Создание приборной базы реакторного комплекса «ПИК», г.Гатчина, Ленинградская область, федерального государственного бюджетного учреждения «Петербургский институт ядерной физики им Б.П. Константинова Национального исследовательского центра «Курчатовский институт»	НИЦ «Курчатовский институт» - ПИЯФ	Гатчинский округ, г. Гатчина	2019	2026
2	НИЦ «Курчатовский институт» - ПИЯФ, Реконструкция корпуса №2 (циклотронный зал) с целью создания радиоизотопного комплекса для получения широкого спектра радиоизотопов для диагностики и терапии онкологических, сердечно-сосудистых, неврологических и офтальмологических заболеваний	НИЦ «Курчатовский институт» - ПИЯФ	Гатчинский округ, г. Гатчина	2021	2026
3	Разработка и создание автомобиля «Амфибия»	АО «ЗАВОД «КРИЗО»	Гатчинский округ, г. Гатчина	2019	2026
4	Расширение и модернизация производства мебельных деталей и отделочных строительных материалов	ООО «АРБОР НОВА»	Гатчинский округ, Сиверское территориальное	2022	2026

				управление		
5	Создание производства теплообменного оборудования	ООО «Нева-Вентилятор»	Гатчинский округ, Новосветское территориальное управление	2023	2026	
6	Полный перевод производства по изготовлению изделий любой сложности из массива натурального дерева	ООО «СК "Бук Дуб"»	Гатчинский округ, Пудостьское территориальное управление	2023	2026	
7	Строительство пункта производства патронированных эмульсионных взрывчатых веществ «Сибирит»	АО "Ленвзрывпром"	Гатчинский округ, Елизаветинское территориальное управление	2024	2026	
8	Строительство производства медицинских изделий	ООО "Интехмед"	Гатчинский округ, Дружногогорское территориальное управление	2024	2026	
9	Строительство промышленно-складских помещений	ООО «РАЙС»	Гатчинский округ Большеколпанское территориальное управление	2025	2026	
10	Модернизация оборудования	АО «ПО «Баррикада»	Гатчинский округ, г. Гатчина	2025	2026	
11	Приобретение оборудования (гибочный станок) и автоматизация процессов	АО "ЛОЗ-СЗМА"	Гатчинский округ, Пудомягское территориальное	2025	2026	

				управление		
12	Приобретение и модернизация оборудования	АО «Группа Илим» (АО «Илим Гофра»)	Гатчинский округ, Территориальное управление город Коммунар	2025	2026	
13	Строительство базы по производству масляных винтовых насосов	ООО "АКВАТОК" <i>(действующее)</i>	Гатчинский округ, Новосветское территориальное управление	2019	2027	
14	Организация ремонта приводных ГТД Д-30ЭУ, ПС- 90ГП-2	АО «ОДК-Сервис» <i>(действующее)</i>	Гатчинский округ, Войсковицкое территориальное управление	2020	2027	
15	Создание завода по производству сельскохозяйственной и коммунальной техники, торгово-сервисного центра по продаже и сервисному обслуживанию техники	ОАО «ЭКСАМ»	Гатчинский округ, Большеколпанское территориальное управление	2021	2027	
16	Освоение капитального ремонта двигателя ВК-2500	АО «ОДК-Сервис» <i>(действующее)</i>	Гатчинский округ, г.Гатчина	2022	2027	
17	Строительство транспортно-логистического центра	ООО «ТРАНСХАБ»	Гатчинский округ, Большеколпанское территориальное управление	2023	2027	
18	Строительство завода для производства полиэтиленовых труб	ООО "ЭНЕРГО- СТРОЙ" (ООО "ЭС")	Гатчинский округ, Вереvское территориальное управление	2023	2027	

19	Строительство и техническое оснащение производственного комплекса восстановления ДСЕ АД Типа ПС -90А ГВ-7 117 СТ НД 8	АО «ОДК-Сервис» (действующее)	Гатчинский округ, Войсковицкое территориальное управление	2023	2027
20	Строительство 1-й очереди сервисно-делового центра в пос. Сиверский	ООО «ИСХОФ»	Гатчинский округ, Сиверское территориальное управление	2023	2027
21	Производственный комплекс по изготовлению станков с ЧПУ для металлообработки и обработки пластика	ООО «ПЛП «ПОЛИФАС»	Гатчинский округ, Пудостьское территориальное управление	2024	2027
22	Расширение производственных мощностей для увеличения объема производства, реализации стратегии Группы компаний по локализации продукции и импортозамещению оборудования для средне- и низковольтного электрораспределения и энергетики (увеличение производственных площадей предприятия более чем на 3000 кв.м.)	ООО «Систем Электрик ЗЭМ»	Гатчинский округ, территориальное управление г. Коммунар	2025	2027
23	Строительство производственно-складских помещений	ООО «Неохим»	Гатчинский округ, Новосветское территориальное управление	2025	2027
24	Создание производства по переработке и консервированию мяса	ООО «Саломерия»	Гатчинский округ, г. Гатчина, ул. Мастерская	2025	2027
25	Строительство домостроительного комбината	ИП Александров К.А.	Гатчинский округ, Пудостьское территориальное	2025	2027

				управление		
26	Организация торговых площадей в целях реализации продукции предприятия ООО «Глобус Элит» (расположенной на прилегающем земельном участке) с выделением зоны под кафе и парковочную зону для посетителей	ООО «Хенди»	Гатчинский округ, Пудостьское территориальное управление	2026	2027	
27	Производство центра новых строительных материалов	ООО «ДОМПРО47»	Гатчинский округ, Кобринское территориальное управление	2026	2027	
28	Строительство складского комплекса при расширении действующего предприятия ООО «ОЗСК»	ООО «ОЗСК»	Гатчинский округ, Новосветское территориальное управление	2022	2028	
29	Развитие производства по выпуску на полимерной упаковке/ приобретение производственного оборудования	ООО «ПЕТРОПОЛИМЕР»	Гатчинский округ, Сиверское территориальное управление	2023	2028	
30	Строительство гостиничного комплекса – Орлино 4*	ООО "Турпоток"	Гатчинский округ, Дружнoгорское территориальное управление	2025	2028	
31	Строительство площадки содержания ремонтного молодняка мощностью 565,6 тысяч птицемест	ЗАО «Агрокомплекс «Оредеж»	Гатчинский округ, Рождественское территориальное управление	2025	2028	

	32	Создание индустриального парка и центра компетенций в области прецизионной металлообработки в Ленинградской области	ООО «ПОЛИТЕК»	Гатчинский округ, Веревское территориальное управление	2025	2028
	33	Расширение производственной деятельности по производству полимерных добавок и полимерных мешков для строительных материалов	ООО «Производственная компания ДЕНОВА»	Гатчинский округ, Пудостьское территориальное управление	2023	2029
	34	Создание агропарка «Солвиль» на территории 134 га, включающего строительство производства традиционного сидра мощностью и гостиничного СПА комплекса на 120 номеров, 15 глэмпингов, кемпинга на 20 автомобилей, экотроп, велодорожек, лыжных трасс и трамвайной линии для туристов	ООО «Солвиль»	Гатчинской округ, Большеколпанское территориальное управление	2025	2029
	35	Гатчинский логистический парк	ООО "АРЕНДА ТЕХНИКИ СПБ"	Гатчинский округ, Новосветское территориальное управление	2025	2029
	36	Экопромышленный парк в Ленинградской области	ООО "ЭКОЦИФРА"	Гатчинский округ, Пудомягское территориальное управление	2022	2030
	37	Производство средств индивидуальной защиты (маски сварщика, очки защитные)	ООО "ПТП ЗАРЯД"	Гатчинский округ, Пудостьское территориальное управление, вблизи д. Корпиково	2023	2030

	38	Строительство крематория	ОО «Центральное ритуальное агентство»	Гатчинский округ, Новосветское территориальное управление	2023	2030
	39	Строительство производственных зданий для перебазирования и расширения действующего производства ООО «ПАЛУБНОЕ ОБОРУДОВАНИЕ»	ООО «Палубное оборудование»	Гатчинский округ, Веревокское территориальное управление	2024	2030
	40	Строительство складского комплекса с размещением промышленных камер (холодильников) в 4 очереди для хранения замороженной продукции	ООО «СК МОНОМАХ»	Гатчинский округ, Новосветское территориальное управление	2024	2030
	41	Строительство комплекса по производству металлоконструкций	АО "СПБРОКЕРИДЖ"	Гатчинский округ, г. Гатчина	2025	2030
	42	Строительство универсального производственно-логистического комплекса	ООО "ГРИД КОНСТРАКТ"	Гатчинский округ, Веревокское территориальное управление	2023	2031
	43	Строительство универсального складского комплекса	ООО "АВАНГАРД-ВЕРЕВО"	Гатчинский округ, Веревокское территориальное управление	2023	2031
	44	Реконструкция корпуса ИК с переоборудованием под питомник с пристройкой под основную рабочую зону с вспомогательными помещениями и реконструкция корпуса № 50	НИЦ "Курчатовский институт" - ПИЯФ	Гатчинский округ, г. Гатчина	2026	2031
	45	Строительство производственно-складского комплекса по выпуску полимерной упаковки с внедрением термоформования (пневмовакуумное формование изделий)	ООО «ПЕТРОПОЛИМЕР»	Гатчинский округ, Сиверское территориальное управление	2023	2033

	46	Развитие ООО «Завод высотных конструкций»: модернизация парка производственного оборудования и строительство производственных корпусов	ООО "ЗАВОД ВЫСОТНЫХ КОНСТРУКЦИЙ"	Гатчинский округ, Пудостьское территориальное управление	2020	2034
	47	Строительство производства глубокой переработки морепродуктов полного цикла с утилизацией отходов путем переработки их в рыбную муку и рыбий жир	ООО «Нортен шримп энд фиш продуктс»	Гатчинский округ, Веревокское территориальное управление	2022	2035
	48	Многофункциональный загородный комплекс с ипподромным кругом и конноспортивным комплексом	ООО «СЗ «Вита СПб»	Гатчинский округ, Таицкое территориальное управление	2023	2035

4. Поддержка инвесторам

Структурные подразделения администрации Гатчинского муниципального округа, оказывающие поддержку инвестору	
ФИО	Наименование подразделения, должность, контактные телефоны, e-mail
Никифорова Галина Юрьевна	Заместитель главы администрации Гатчинского муниципального округа по экономике и цифровому развитию – инвестиционный уполномоченный округа, тел.: 936-15, econ@gmolo.ru
Ковыляк Сергей Михайлович	Заместитель главы администрации Гатчинского муниципального округа по имущественному комплексу, тел.: 966-60, kui@gmolo.ru
Погосян Тигран Робертович	Заместитель главы администрации Гатчинского муниципального округа по строительству, тел.: 780-78, str@gmolo.ru
Шевырталова Елена Сергеевна	Заместитель главы администрации Гатчинского муниципального округа по территориальному развитию и градостроительной деятельности, тел. 200-51, arh@gmolo.ru
Панарин Евгений Сергеевич	Председатель комитета экономического развития администрации Гатчинского муниципального округа, тел.: 78-046, econ@gmolo.ru

Органы государственного управления и надзорной деятельности:

Название организации	ФИО руководителя	Контактные телефоны, e-mail
Филиал Федерального государственного бюджетного учреждения «Федеральная кадастровая палата Росреестра» по Ленинградской области (филиал ФГБУ «ФКП Росреестра» по Ленинградской области)	Михеев Олег Юрьевич	(812) 384-1080 (812) 384-1081 доб.3111 filial@47.kadastr.ru
Управление Росреестра по Ленинградской области Гатчинский отдел	Богданов Сергей Сергеевич	7-68-09
Территориальный отдел Межрегионального управления Роспотребнадзора по городу Санкт-Петербургу и Ленинградской области в Гатчинском, Лужском районах	Васев Николай Анатольевич	215-17, 217-44 gatchina@47.rospotrebnadzor.ru
Межрайонная инспекция ФНС России № 7 по Ленинградской области (Гатчинский, Волосовский, Лужский, Тосненский районы)	Дмитриева Елена Вячеславовна	7-80-41 i4705@r47.nalog.ru
Отдел надзорной деятельности и профилактической работы Гатчинского района	Назаров Илья Владимирович	2-94-83

Организации, обслуживающие инженерную и транспортную инфраструктуру:

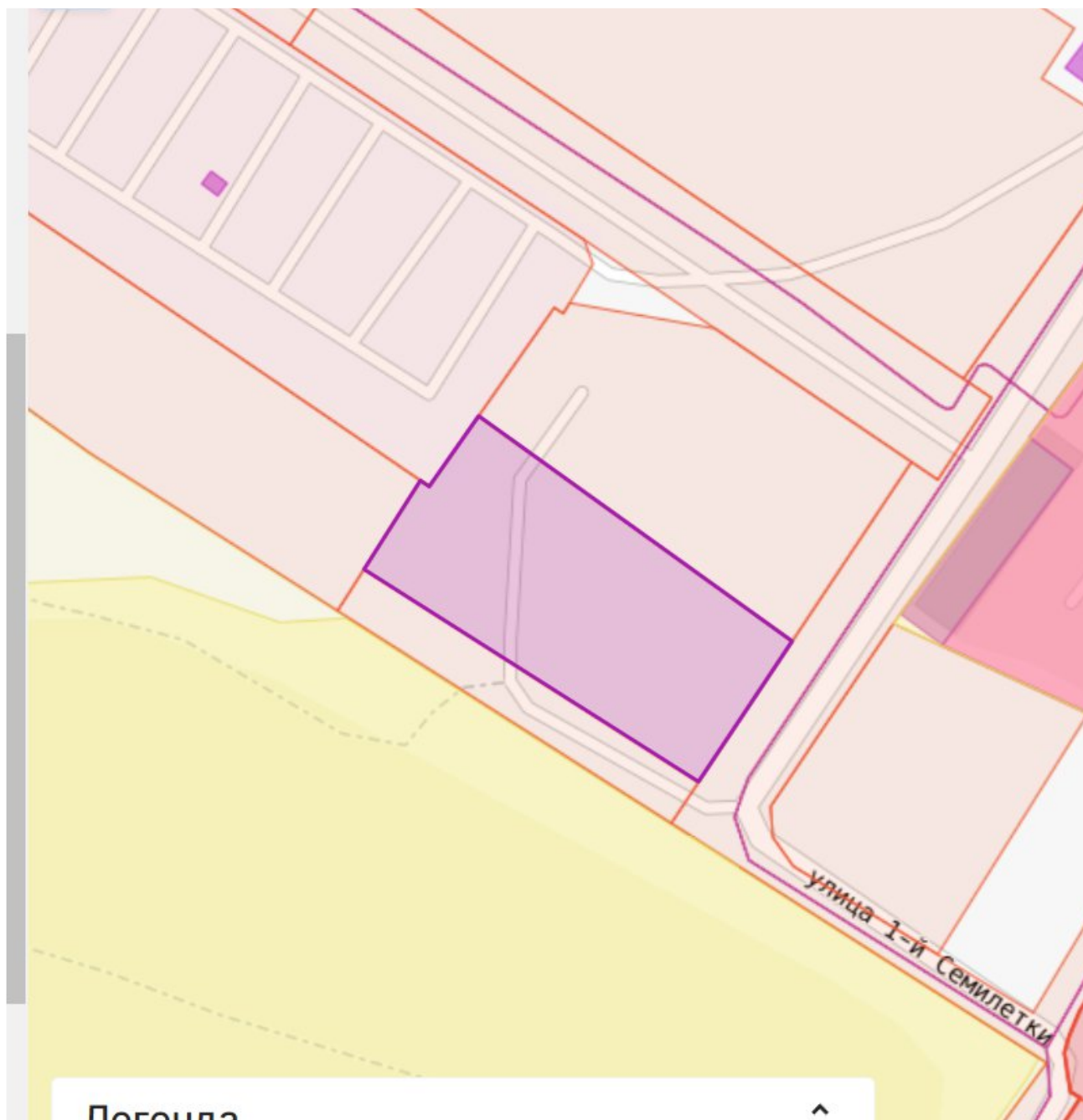
Название организации	ФИО руководителя	Контактные телефоны, e-mail
Петербургский объединенный филиал ОАО «Северо-Западный Телеком»	Пляченко Виктор Иванович	+7 812 423-08-42 (812) 595 45 56
АО «Коммунальные системы Гатчинского района»	Бойко Антон Игоревич	8(81371) 63-684, info@gtncomsys.ru
Государственное бюджетное учреждение «Управление автомобильных дорог Ленинградской области»	Банников Сергей Михайлович	+7 (812) 660-46-33 info@ленавтодор.рф
Федеральное казенное учреждение Упрдор «Северо-Запад»	Кузнецов Дмитрий Павлович	+7 (812) 405-08-560 office@nwroads.spb.ru
Государственное бюджетное учреждение Ленинградской Области "Киришское Дорожное Ремонтно-Строительное Управление"	Березин Николай Николаевич	+7 931 315 66 52 drsu_kirishi@mail.ru
Муниципальное бюджетное учреждение «Управление благоустройства и дорожного хозяйства»	Рящин Владимир Александрович	+7 (81371)3-08-50 avtobaza.kadry@mail.ru

Название организации	ФИО руководителя	Контактные телефоны, e-mail
Филиал АО «Газпром газораспределение Ленинградская область» в г.Гатчина	Скоробогачев Борис Геннадьевич	тел./ф. (81371) 934-76 gt.office@gazprom-lenobl.ru
ООО «ИНЖТЕХСЕРВИС-СПб»	Смирнов Иван Валерьевич	+7 (812) 326-69-99, +7 (812) 600-79-12 +7 (812_ 327-79-12 its@its-spb.ru
ГУП «Леноблводоканал»	Жданов Виталий Владимирович	тел. 8 (812) 403-00-53 info@vodokanal-lo.ru
МУП «Тепловые сети» г. Гатчина	Тахтай Алексей Александрович	тел.(81371) 949-50, tepset@mail.ru
МУП «Водоканал» г. Гатчина	Солоп Станислав Петрович	тел. (81371) 937-15 office@vodokanal.gtn.ru
Филиал ПАО «Россети Ленэнерго» «Гатчинские электрические сети»	Скляр Евгений Николаевич	тел. (81371) 309 36, 308-43 gtes@lenenergo.ru
Филиал АО «ЛОЭСК» «Южные электрические сети»	Борисов Юрий Александрович	тел/ф (81371) 222- 25 gatchinanet@loesk.ru
Филиал ПАО «Россети Ленэнерго» «Южные электрические сети»	Краев Эдуард Владимирович	тел. (812) 595-86-09 yues@lenenergo.ru
Филиал Северо-Западный ОАО «Оборонэнерго»	Стапцов Иван Александрович	тел. 318-40-03, info@sz.oen.su
Санкт-Петербург-Балтийская дистанция электроснабжения	Говоров Виталий Игоревич	тел. (812) 457-26-03 ech4_secretar@orw.ru
ОАО «Объединенная энергетическая компания»	Васильев Александр Васильевич	тел. 777-03-05 info@oek.spb.ru
ТСО ООО «Ленсеть»	Куралесов Владимир Николаевич	тел. 8 (812) 454-80-08, info@10kv.su
ООО «Подпорожские электрические сети»	Ковенский Дмитрий Анатольевич	тел. +7 (81365) 2-11-74 info@p-seti.ru, d.kovenskiy@p-seti.ru
ООО «Сетевое предприятие «Росэнерго»	Грачев Константин Владимирович	Тел. 249-91-60; 249-91-91; 222-96-93 info@sprosenergo.ru
ИП Дронин Дмитрий Юрьевич	Дронин Дмитрий Юрьевич	8-(813-71)-70-051 122051950@mail.ru
ИП Крылов Виктор Иванович	Крылов Виктор Иванович	8-(813-71)-70-051 122051950@mail.ru
ООО «Транс-Балт»	Пискун Дмитрий Аркадьевич	8-812-677-66-24 info@piteravto.ru

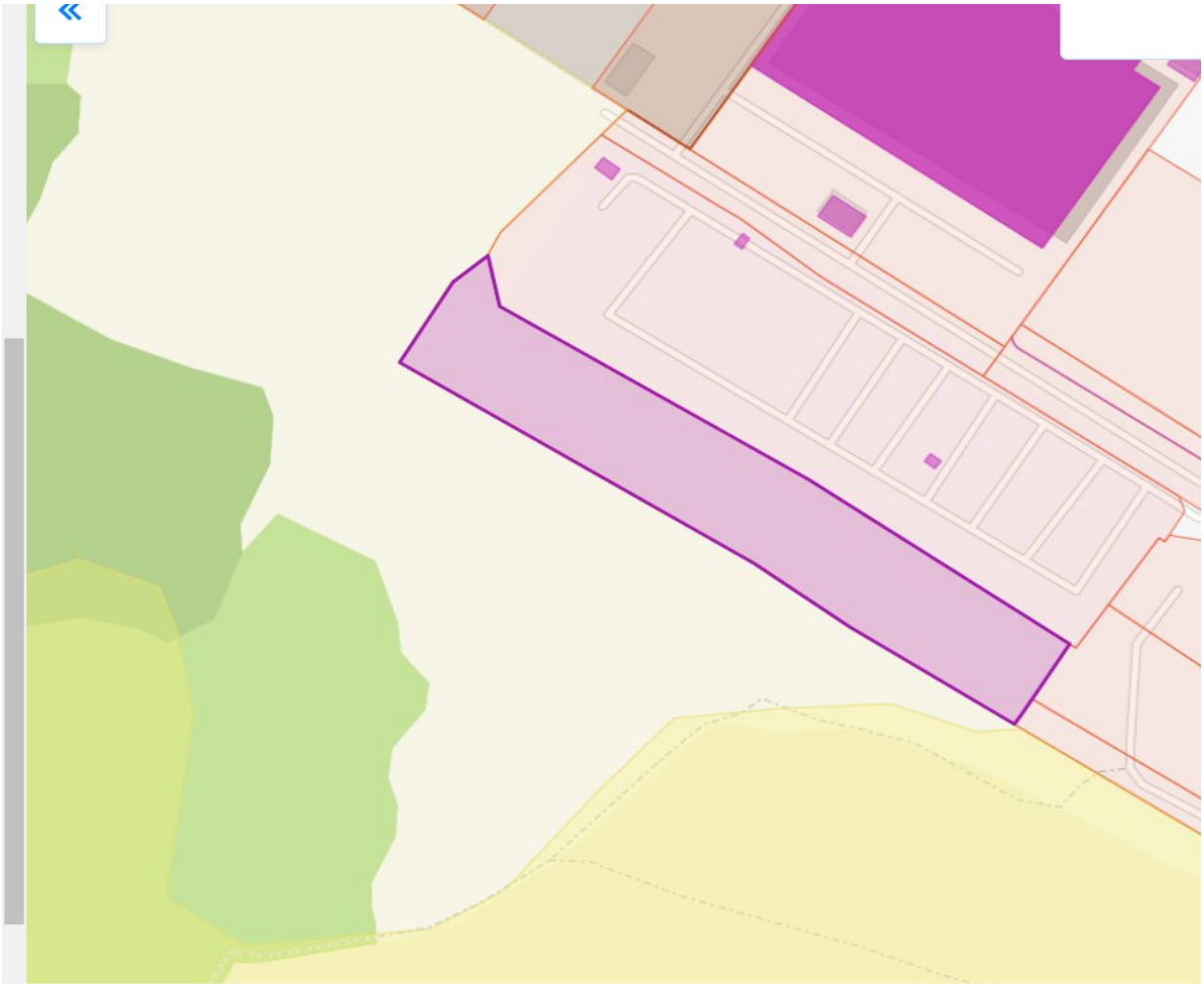
ГРАФИЧЕСКИЕ МАТЕРИАЛЫ

Большеколпанское территориальное управление

Промышленная площадка «Большие Колпаны»
(ул. Деловая, земельный участок № 6)

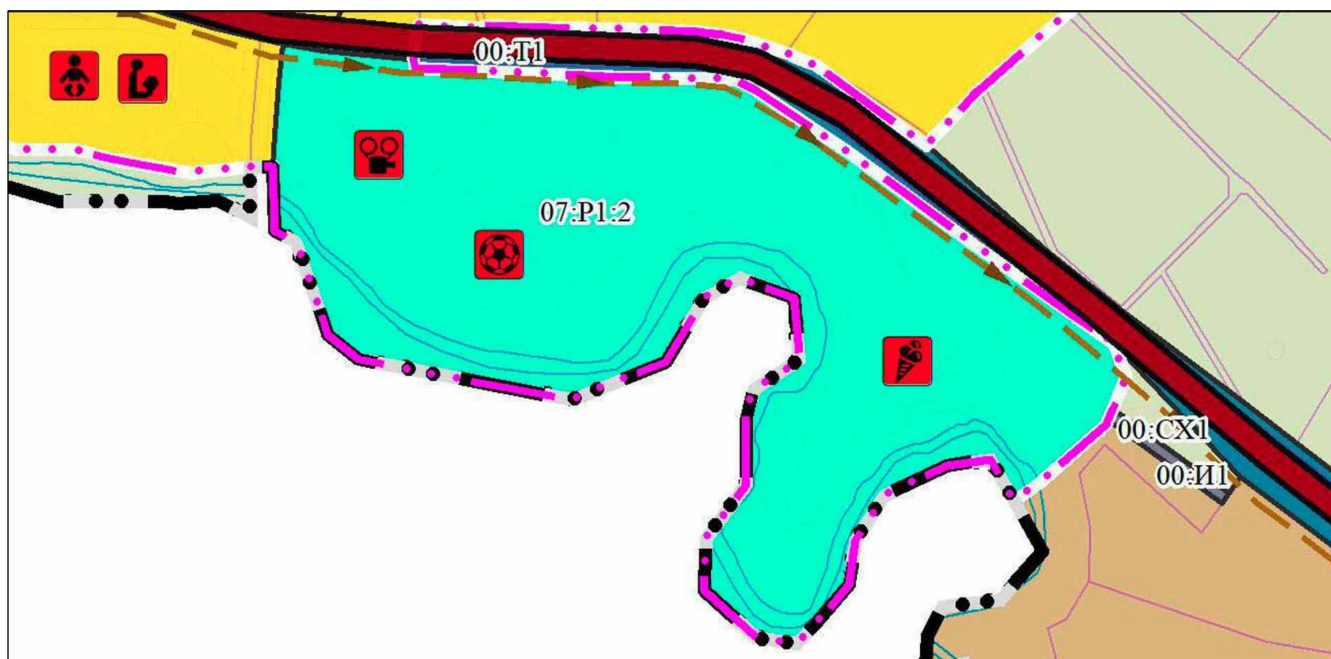



Промышленная площадка «Большие Колпаны»
(ул. Деловая, земельный участок № 8)



Веревское территориальное управление


Площадка вблизи д. Горки

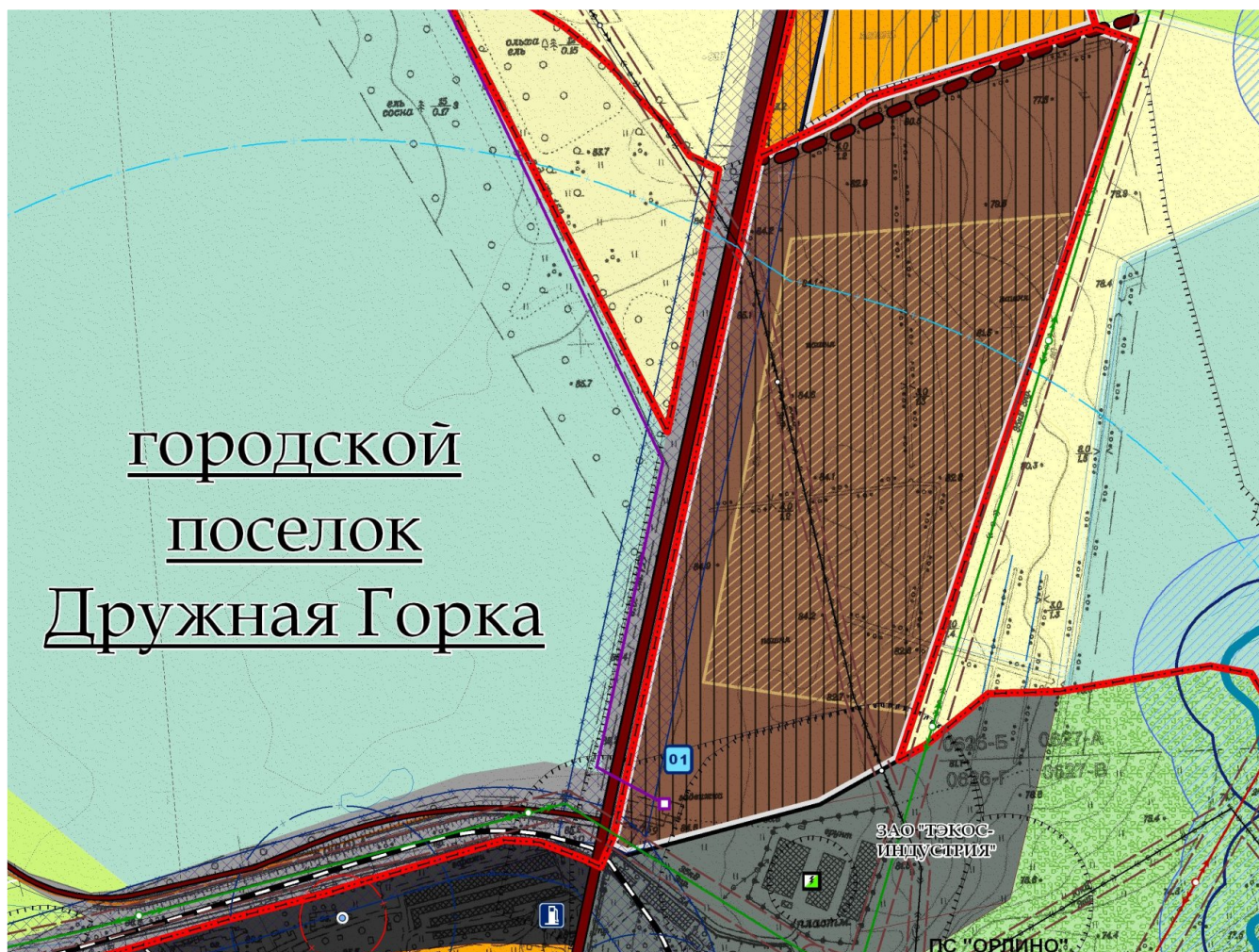


 - Площадка вблизи деревни Горки Веревского ТУ.

Площадка вблизи д. Вайя

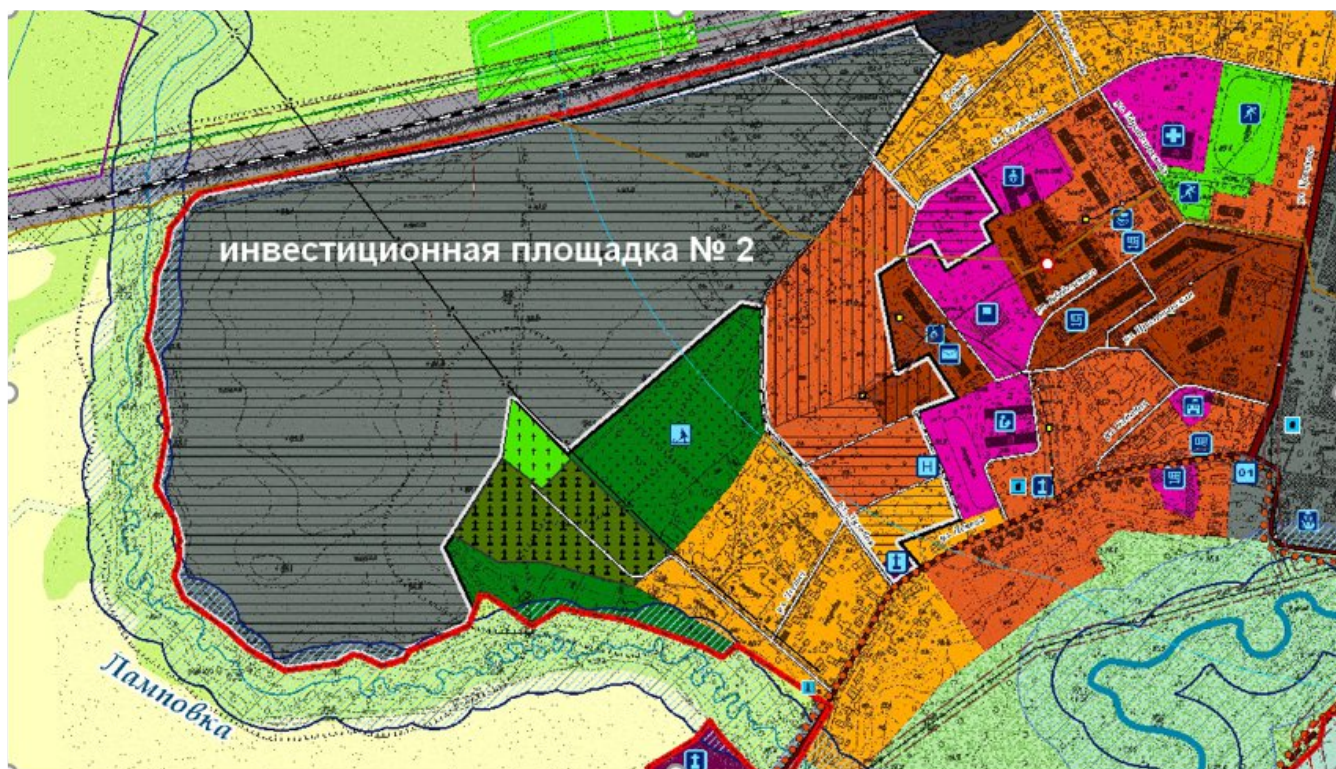


 - Площадка вблизи деревни Вайя Веревского ТУ.



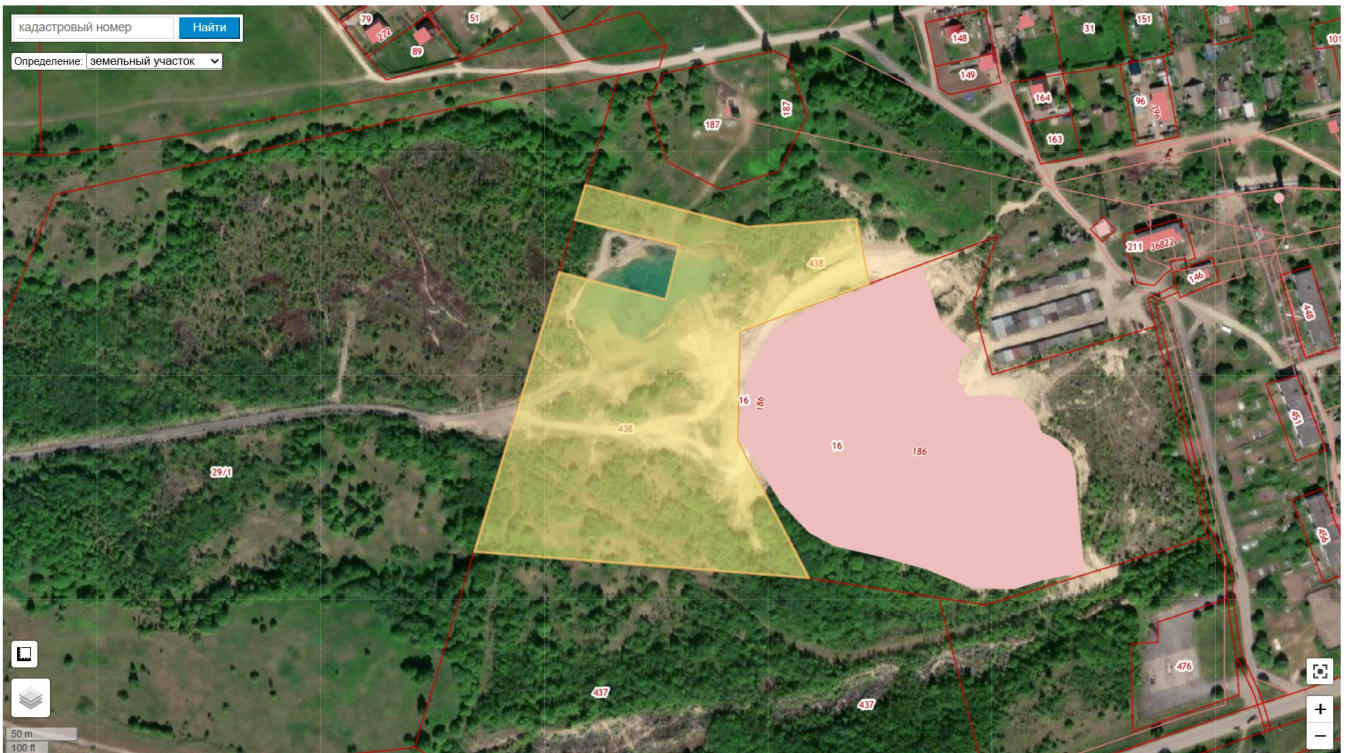
- инвестиционная площадка № 1

Промышленная площадка №2



Елизаветинское территориальное управление

Промышленная площадка №1



Промышленная площадка №2

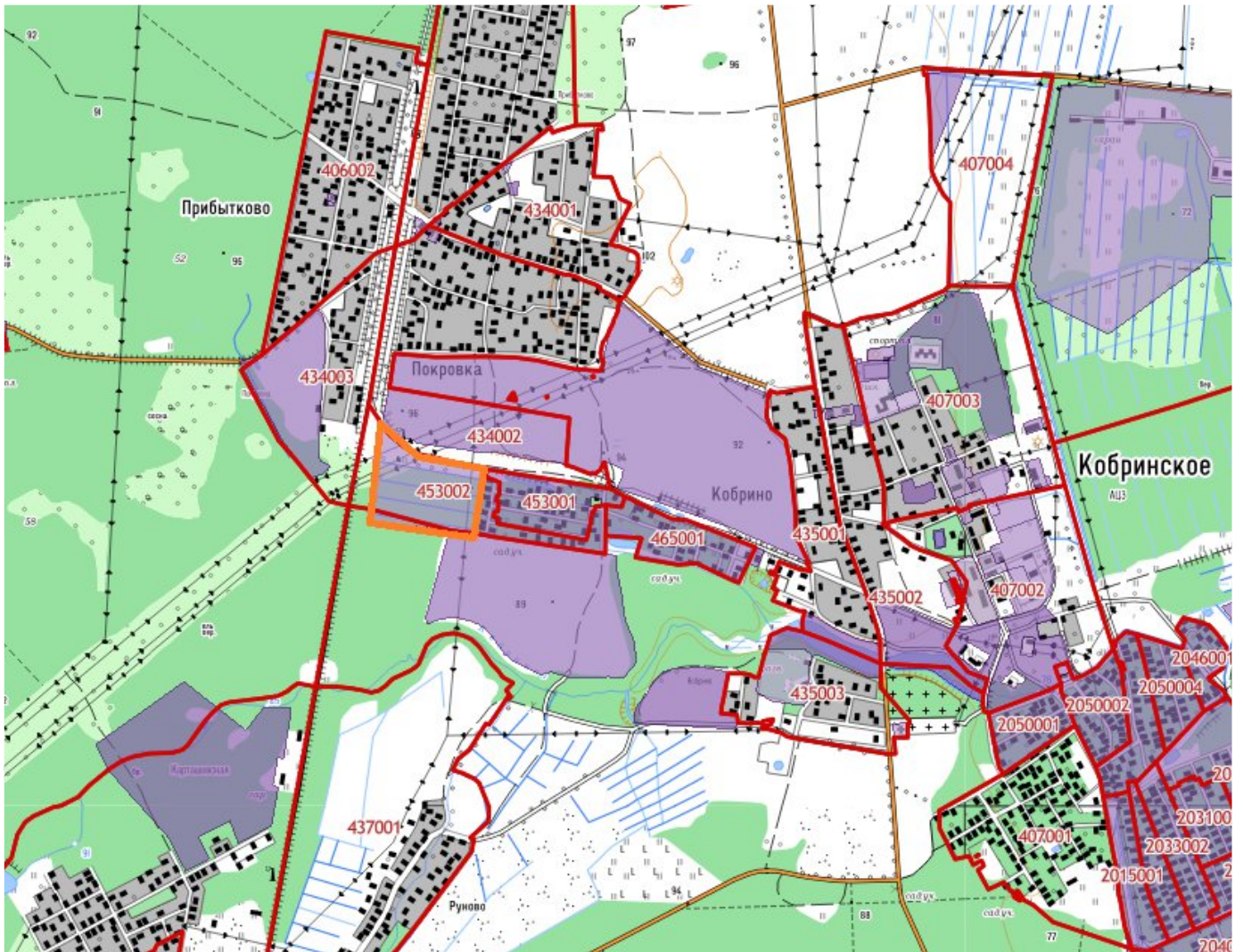


Промышленная площадка «Шпаньково»



Кобринское территориальное управление

вблизи д. Покровка



Условные обозначения:



- инвестиционная площадка

Территориальное управление город Коммунар

Территория Промзона-3

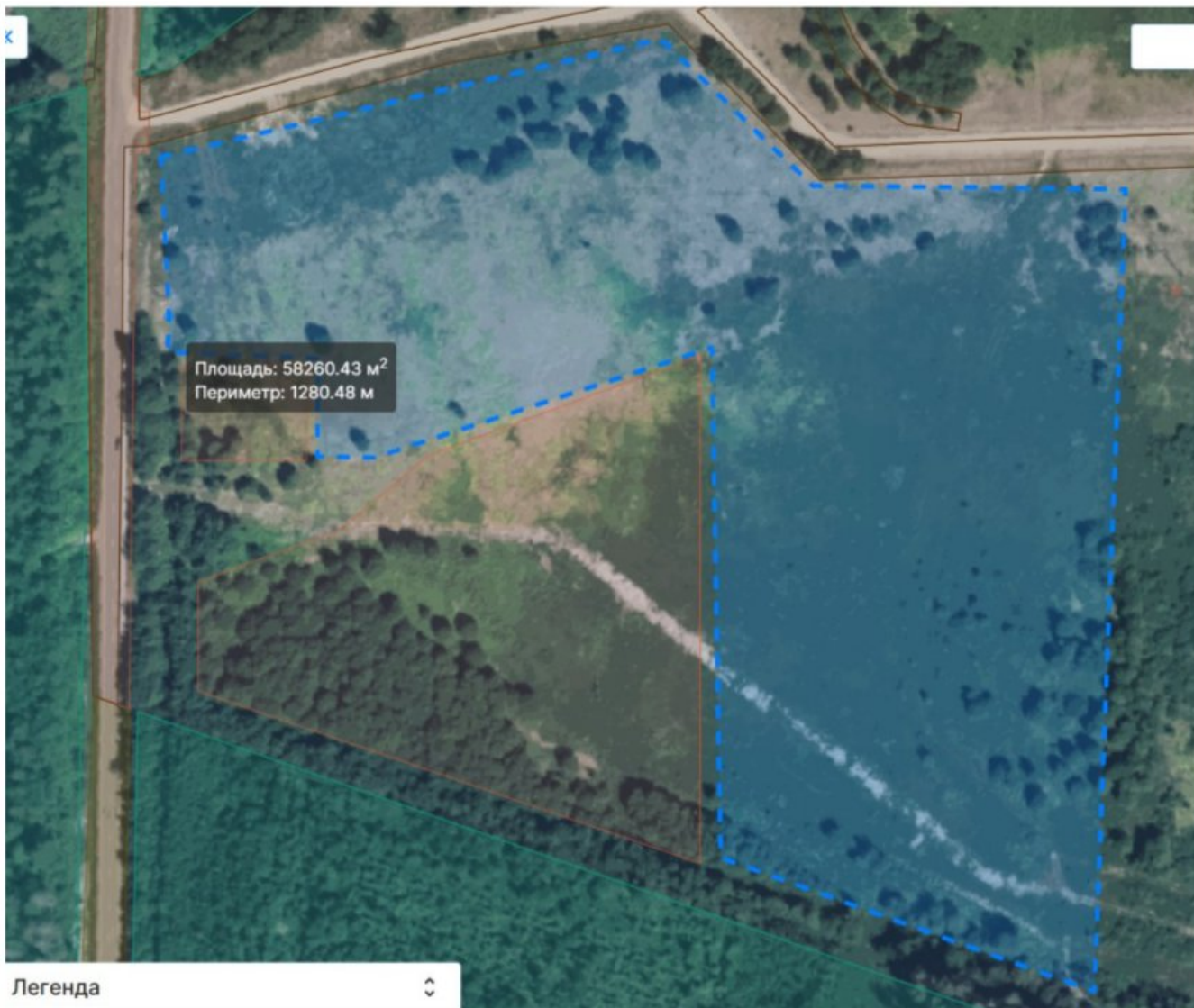


Пудомягское территориальное управление

Земельный участок в границах д. Корпикюля

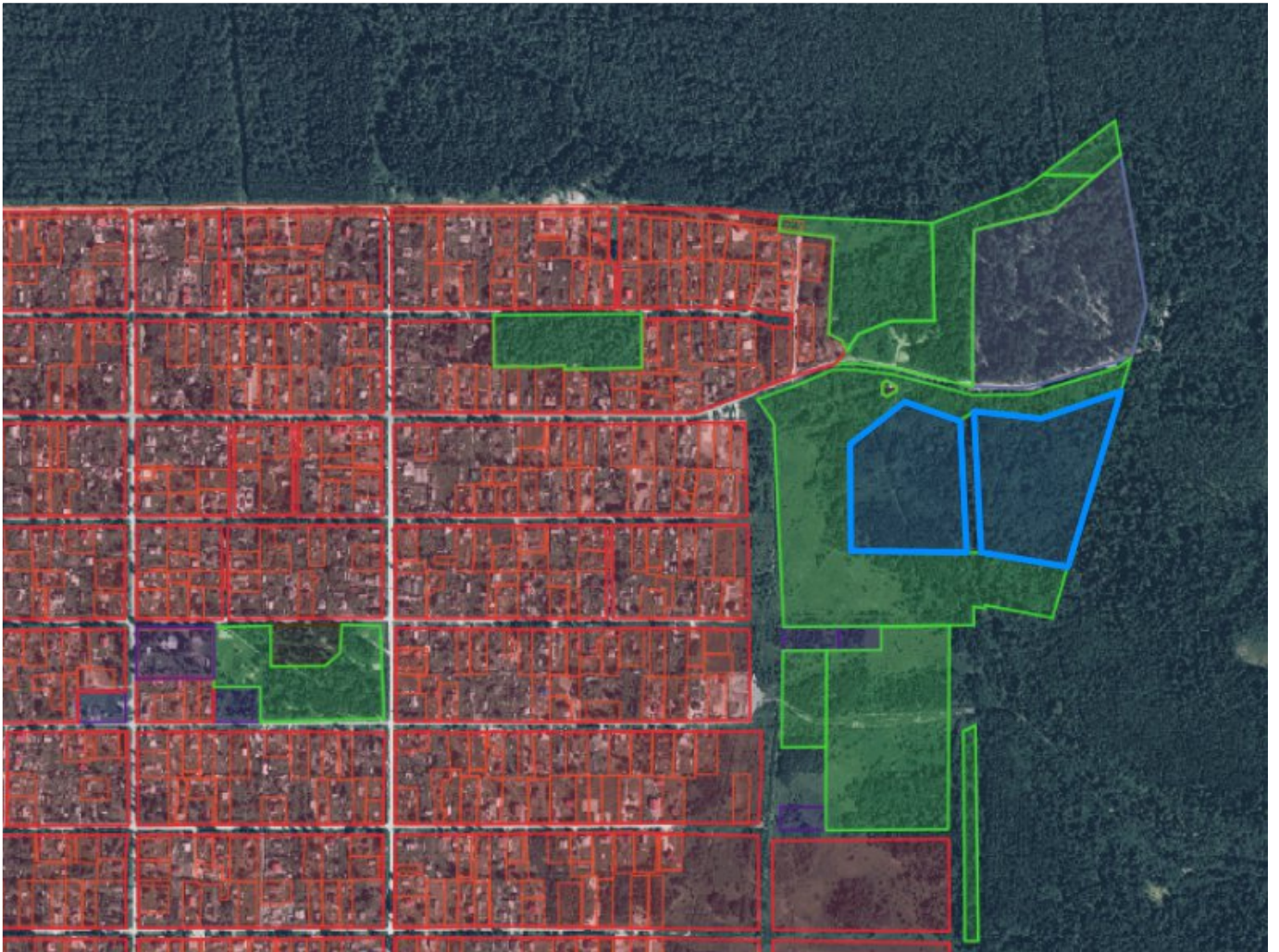
Сиверское территориальное управление

Промзона д. Белогорка



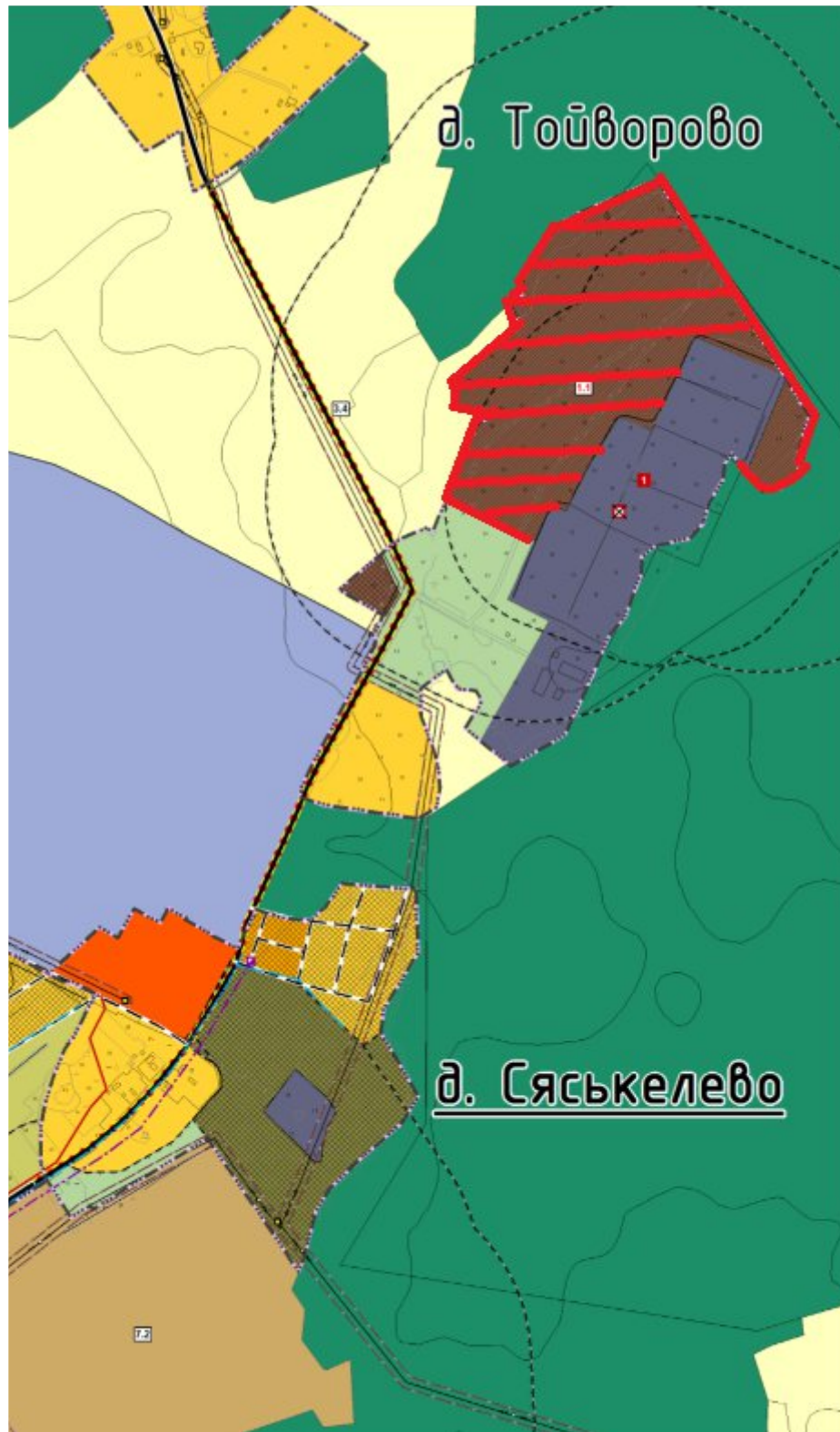
Сусанинское территориальное управление

Промышленная площадка «Сусанино»

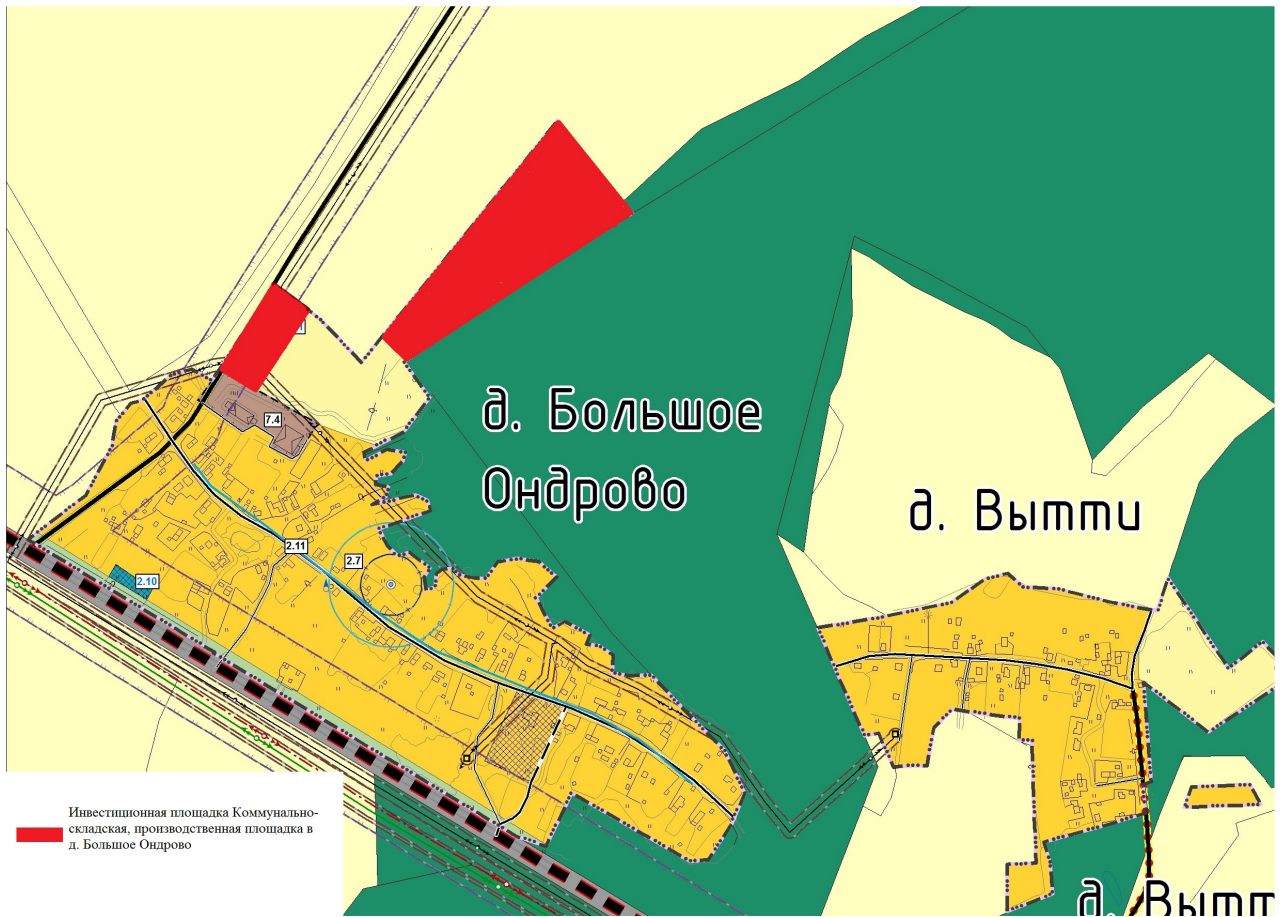


Сяськелевское территориальное управление

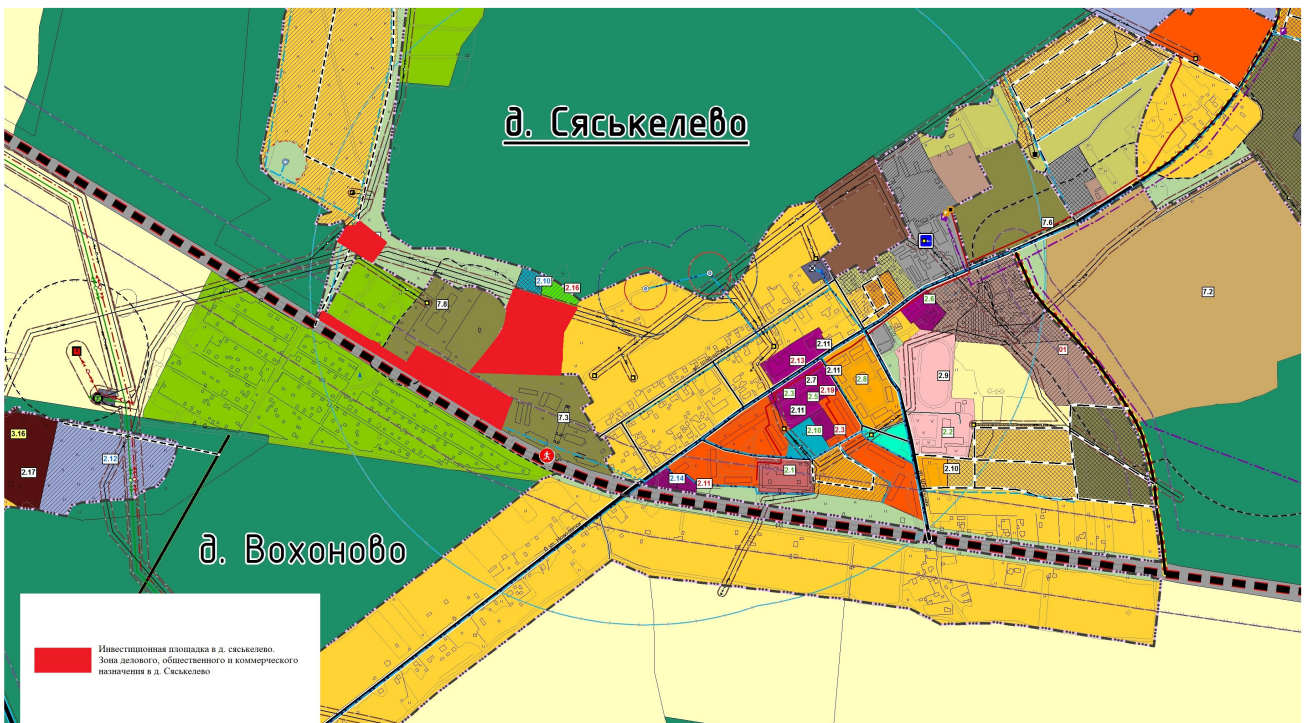
Производственная площадка д. Тойворово



Площадка №4 д. Большое Ондрово



Площадка №8 д. Сяськелево




Тайцкое территориальное управление

Площадка Тайцы



 - пруд (подкова), ориентировочная площадь -3,20 га

 - вблизи земельного участка с кадастровым номером:
47:23:1301001:151