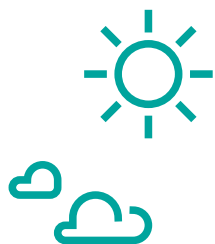


**Приглашаем
предприятия региона
к участию в программе
«Крутая Локация»**

**Ваши предложения и вопросы
присылайте на электронную почту:
aerlo@lenoblinvest.ru**

Телефон: +7 (812) 644 01 23

СОДЕРЖАНИЕ



- 4 Приветственное слово губернатора Ленинградской области
- 5 Промышленный туризм в России
- 6 История промышленности Ленинградской области
- 8 Открытая Промышленность
- 10 Крутая Локация
- 12 Крутая Локация. Бизнес-туризм

14 **Гатчинский округ**

- 17 ООО «Систэм Электрик Завод ЭлектроМоноблок»
- 18 ООО КФХ «Акваферма»
- 19 ООО «Петрокон»

20 **Кингисеппский район**

- 23 Терминал Порт Фавор

24 **Выборгский район**

- 27 НПАО «Светогорский ЦБК»
- 28 Выборгский филиал ООО «Завод Технофлекс»

29 **Ломоносовский район**

- 31 АО «КО «Любимый край»

32 **Сосновоборский городской округ**

- 35 АО «ЦКБМ»

36 **Тосненский район**

- 39 ООО «ТЕПЛОВОЕ ОБОРУДОВАНИЕ» (THERMEX)

40 **Всеволожский район**

- 43 ГК «Катюша»
- 44 АО Агрофирма «Выборжец»
- 45 ООО «НПП «Антарус»

46 **Тихвинский район**

- 49 АО «Тихвинский вагоностроительный завод»
- 50 ООО «Лузалес-Тихвин»
- 51 ООО «Комацо»

52 **Заказать экскурсию**

- 54 Для заметок





ПРИВЕТСТВЕННОЕ СЛОВО ГУБЕРНАТОРА ЛЕНИНГРАДСКОЙ ОБЛАСТИ

Каждый год в Ленинградскую область приезжает все больше туристов, только с 2017 года турпоток вырос более чем в два раза. Здесь каждый находит то, что понравится именно ему: загадочные лесные пейзажи и бесконечные песчаные пляжи, многолюдные фестивали и необычные памятники архитектуры, старинные крепости или современные всепогодные курорты.

В 2024 году мы приступили к реализации программы развития промышленного туризма — направления, которое сейчас становится все более популярным как в России, так и во всем мире. Программа «Крутая Локация» предлагает взглянуть на Ленинградскую область с необычной стороны и побывать на ее предприятиях. Список участников программы весьма разнообразен: от портового терминала и целлюлозно-бумажного комбината до рыбного хозяйства и даже ядерного конструкторского бюро.

Территория Ленинградской области со времен Петра I играет ключевую роль в экономике нашей страны. Здесь создавался русский флот, строились первые мануфактуры Российской империи, а потом и монументальные предприятия советского промышленного комплекса. Неудивительно, что некоторые из участников «Крутой Локации» имеют более чем вековой «стаж работы». При этом другие — совсем молодые компании, которые сумели добиться успеха за счет инновационных разработок и нестандартного подхода. Ленинградская область и сегодня остается мощным индустриальным регионом. Мы занимаем первое место по инвестициям в промышленное строительство, поддерживаем и реализуем крупнейшие в стране проекты, создаем новые успешные производства.

Однако программа «Крутая Локация» — не просто экскурсии на самые интересные предприятия, а полноценное знакомство с Ленинградской областью. В рамках комбинированных маршрутов вы увидите, как и чем живут люди в том месте, где находится их работа, поужинаете в местных ресторанах и пройдется по одному из экомаршрутов проекта «Тропа 47». А еще вы посетите музеи, чьи экспозиции не уступают московским и петербургским, погуляете по дворянским усадьбам и ландшафтным паркам, узнаете о необычных локальных достопримечательностях и культурных программах.

2026 год назван Годом единства народов России. На территории Ленинградской области веками живут представители нескольких финно-угорских народностей, чьи обычаи и традиции сохраняются местными активистами. У нас есть прекрасные краеведческие центры и школы традиционных ремесел, здесь создаются этнопарки и проводятся самобытные фестивали — о некоторых мы расскажем на страницах этого путеводителя.

Путешествие по Ленинградской области каждый раз дарит новые ощущения. Вы можете наслаждаться изысканными парковыми ансамблями Гатчины, наблюдать за рыцарским турниром в Выборгском замке, или гулять по таинственному Вепсскому лесу, рядом с которым уже много веков стоит один из главных паломнических центров России — Тихвин.

Каждый район не похож на другой, но в этом многообразии, в том числе, и заключается уникальность Ленинградской области. Это очень большой регион с богатейшей историей, которая, в свою очередь, состоит из историй его городов и поселков, из биографий и достижений их жителей.

Мы стараемся, чтобы в Ленинградской области люди чувствовали эту связь времен, видели, как улучшается жизнь и развиваются городские пространства. Мы надеемся, что они захотят вернуться сюда снова, что будут воспринимать наш регион, как отличный вариант, куда можно переехать, где есть достойная работа и возможности для отдыха, развития и самореализации. И наши усилия приносят результат — за последние годы мы стали одним из немногих регионов в России, где стабильно увеличивается население и сохраняется положительный миграционный баланс.

Открывайте для себя Ленинградскую область, приезжайте сюда снова и оставайтесь насовсем!

Александр Дрозденко
губернатор Ленинградской области

ПРОМЫШЛЕННЫЙ ТУРИЗМ В РОССИИ

Первый тематический путеводитель по промышленному туризму «Петербургская индустрия. Прогулка по фабрикам и заводам» журналист и краевед Анатолий Бахтиаров написал в 1905 году. В 1923 году, уже при Советской власти, вышел путеводитель по предприятиям Москвы, за которым последовала целая серия пособий по организации экскурсий.

В 1990-е годы популярность промышленного туризма во всем мире начала стремительно расти. Сегодня 80% европейских предприятий открыты для посещения, а в Японии только производство Toyota ежегодно принимает 300 тысяч туристов. Индустриальные объекты очень масштабны и зрелищны — их посещение станет запоминающимся событием в любом возрасте.

Промышленный туризм играет важную роль в программах профориентации и стратегии кадрового развития Ленобласти. Для многих школьников и студентов подобные экскурсии становятся решающим аргументом в выборе профессии или места работы, поэтому компании получают отличный шанс показать себя в качестве потенциального работодателя. Экскурсия на производство — это не просто знакомство с технологическими процессами, но еще и возможность посмотреть, как там работают люди, пообщаться с сотрудниками, пообедать в заводской столовой и в каком-то смысле примерить на себя роль докера, агронома или химика в заводской лаборатории. В свою очередь, это помогает региону удержать молодежь от переезда и вовлекать в ключевые отрасли экономики.

Важная составляющая промышленного туризма — экологическое просвещение, демонстрация того, что современное производство в состоянии бережно взаимодействовать с окружающей средой и приносить пользу местному сообществу. Все это становится частью политики открытости, которая формирует позитивный образ компании и повышает лояльность к ее продукту.

В 2019 году промышленный туризм был включен в Стратегию развития туризма РФ на период до 2035 года. Для продвижения и популяризации промышленного туризма Агентство стратегических инициатив при поддержке Минпромторга в 2021 году приступает к реализации всероссийской образовательной программы «Открытая промышленность». В 2024 году к участию в программе «Открытой промышленности» присоединяется и Ленинградская область. Комплекс мероприятий по развитию промышленного туризма включен в принятую в прошлом году региональную Стратегию социально-экономического развития 2036.

30% молодых людей, посетивших промышленные предприятия в рамках профориентационных программ, в дальнейшем готовы работать на них

* Данные Агентства стратегических инициатив (АСИ)



ПРОМЫШЛЕННОСТЬ ЛЕНИНГРАДСКОЙ ОБЛАСТИ – ТРИ ВЕКА ИСТОРИИ

ЦАРСКАЯ РОССИЯ

Сразу после основания Санкт-Петербурга на территории будущей Ленинградской области начали появляться первые фабрики и заводы. В 1702 году была заложена Олонецкая верфь, которую местные называли Лодейной Пристанью или Лодейным Полем.

С ее стапелей будет спущено более 450 судов, среди которых и знаменитый фрегат «Штандарт» – первый корабль Балтийского флота. В 20-е годы XVIII века в Кингисеппе, который тогда назывался Ямбург, были построены казенные стеклянные заводы, где для столичной аристократии делали стекло с резной и гравированной орнаментацией. В Ропше с конца XVIII века работала крупная бумажная фабрика Департамента Уделов, а первой в России механической бумагопрядильной фабрикой стала Александровская мануфактура.

Первостепенную роль в доставке грузов в Петербург играли водные пути сообщения, поэтому шло активное строительство каналов. К 1811 году, когда открылся Тихвинский канал, окончательно сформировались Мариинская и Тихвинская водные системы – ключевые логистические артерии того времени.

Во второй половине XIX века началось железнодорожное строительство. К началу XX века протяженность железнодорожных путей в Петербургской губернии составляла уже 900 верст. На ее территории насчитывалось 275 предприятий, на которых работало 30 тысяч человек. В то время уже активно использовалось электричество, действовал телефон, телеграф и радио, но, несмотря на это, территория будущей Ленинградской области оставалась преимущественно аграрной.

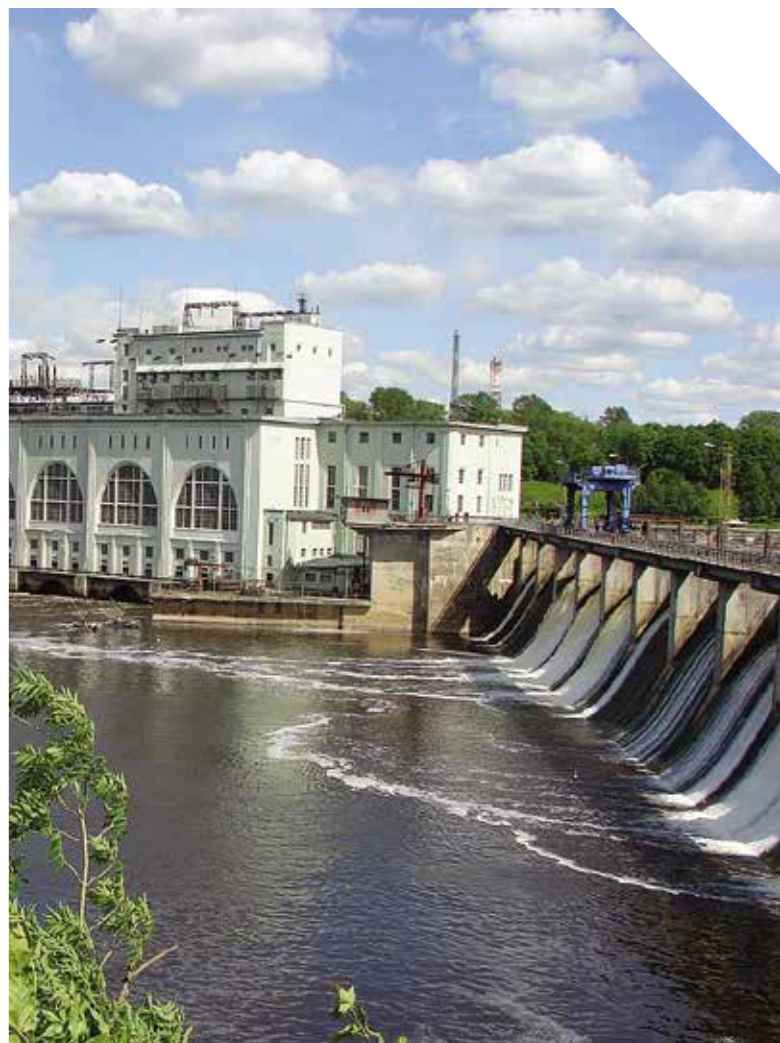


Участок Тихвинской водной системы

ОБРАЗОВАНИЕ СССР

Бурный толчок развитию промышленности в регионе дали первые советские стройки. На начальном этапе активно развивался топливно-энергетический комплекс, где главенствующую роль играла Волховская ГЭС – первенец плана ГОЭЛРО, рядом с которой вырастает город Волховстрой (с 1940 года – Волхов). Возникли крупные предприятия цветной металлургии (Волховский алюминиевый завод) и целлюлозно-бумажной индустрии (Сясьский целлюлозно-бумажный комбинат).

По итогам первых двух пятилеток промышленность Ленинградской области выросла в 6,6 раза, в то время как на нее приходилось 12% от всего промышленного производства СССР.



Волховская ГЭС

ПОСЛЕ ВЕЛИКОЙ ОТЕЧЕСТВЕННОЙ ВОЙНЫ

Война нанесла огромный урон Ленинградской области. В оккупированных районах было разорено 16 городов и свыше 4 тысяч населенных пунктов, уничтожено имущество почти 2 тысяч предприятий, сотни тысяч жителей убиты или угнаны в Германию. Тем не менее, уже в 1946 году большинство предприятий возобновило свою работу, а в 1949 году промышленные показатели даже превысили довоенный уровень.

В последующие годы продолжалось активное развитие топливно-энергетического комплекса, сложилась промышленная и сельскохозяйственная специализация районов Ленобласти. Маленькие рабочие поселки постепенно вырастают в промышленные города, такие как Пикалево, Сланцы и Бокситогорск. В 1966 году вводится в строй первая очередь Киришского нефтеперерабатывающего завода — крупнейшего нефтехимического производства на Северо-Западе. В 1974 году состоялось открытие Ленинградской атомной электростанции, рядом с которой возник Сосновый Бор — город атомщиков.



Здание заводоуправления Светогорского ЦБК в 1940-е годы

В СОСТАВЕ РОССИЙСКОЙ ФЕДЕРАЦИИ

В 1990-е годы, после распада Советского Союза в Ленинградской области возникает множество предприятий с иностранными инвестициями. Уже в XXI веке появляются производства крупнейших мировых корпораций, например, завод Ford Sollers во Всеволожске, кофейное производство «ЯКОБС ДАУ ЭГБЕРТС РУС» и табачная фабрика «Филип Моррис Ижора» в Ломоносовском районе. Были реорганизованы и многие советские предприятия. Так в 2003 году на базе завода «Метакхим» возник Волховский филиал АО «Апатит» — один из главных производителей минеральных удобрений в России, который в 2012 году вошел в Группу «ФосАгро». В том же году на территории бывшего филиала Кировского завода создается Тихвинский вагоностроительный завод.

Выход к Балтийскому морю и близость к Санкт-Петербургу делают 47 регион важнейшим экспортно-логистическим узлом для России. В 2001 году на территории области были основаны сразу два новых порта — Приморск и Усть-Луга. Последний к началу 2020-х превратится в крупнейший торговый порт на Балтике.

Сегодня Ленинградская область обладает развитой и диверсифицированной промышленностью, сохраняет положительную динамику индекса ВРП, экспорта промышленных товаров и инвестиций в основной капитал.



Усть-Луга — крупнейший порт на Балтике

ОТКРЫТАЯ ПРОМЫШЛЕННОСТЬ

ЧТО ТАКОЕ «ОТКРЫТАЯ ПРОМЫШЛЕННОСТЬ»

Программа «Открытая промышленность» — это инициатива по продвижению кадрового и технологического потенциала российских производителей. Программа реализуется Агентством стратегических инициатив (АСИ) при поддержке Минпромторга России и с 2023 года входит в **Национальный проект «Туризм и индустрия гостеприимства»**.

МАСШТАБ И ПРИЗНАНИЕ НА ГОСУДАРСТВЕННОМ УРОВНЕ

Показатели развития промышленного туризма включены в оценку эффективности региональных органов исполнительной власти, а мероприятия по промтуризму — в дорожные карты государственной политики по поддержке промышленности. Сегодня участниками «Открытой промышленности» стали уже более 2 тысяч предприятий из **82 субъектов Российской Федерации**, которые подготовили экскурсионные продукты и открыты для посещения.

ПОДДЕРЖКА ПРЕДПРИЯТИЙ И ОБУЧЕНИЕ СПЕЦИАЛИСТОВ

Участие в инициативе позволяет предприятиям получать информационную поддержку, а их экскурсии интегрируются в федеральные профориентационные программы. За четыре сезона образовательных мероприятий «Открытой промышленности» обучение по программе «Организация промышленного туризма» прошли уже более 1,5 тыс. специалистов.

УСПЕХ ЛЕНИНГРАДСКОЙ ОБЛАСТИ В ЧЕТВЕРТОМ СЕЗОНЕ

Ленинградская область стала участником программы «Открытая промышленность» только в четвертом сезоне, но, несмотря на это, на финальном мероприятии, проходившем в мае 2025 года в Тобольске, «Крутая Локация» и команда ее разработчиков были признаны победителями сразу в нескольких номинациях:

«Лучший проект по продвижению кадрового и технологического потенциала российских производителей»

«Лучший проект, отражающий сбалансированность командной работы»

«Лучший куратор региональной команды по продвижению кадрового и технологического потенциала российских производителей»





В пятом сезоне программы «Открытая промышленность» принимают участие 67 регионов, из них четыре: Магаданская область, Тыва, Калмыкия и Марий Эл участвуют впервые. Ленинградская область в этом году стала одним из лидеров заявочной кампании. В состав региональной команды вошли представители семи предприятий, трех туроператоров, а также представители образовательных учреждений, органов местного самоуправления, комитета по туризму и Агентства экономического развития Ленинградской области.



Количество посещения предприятий Ленинградской области

Результаты программы:

> 85 | регионов-участников

> 1,5 | **тыс.**
обученных специалистов

> 2 | **млн**
туристов

> 2 | **тыс.**
предприятий-участников по всей России

12 803 | в 2024 году

18 636 | в 2025 году



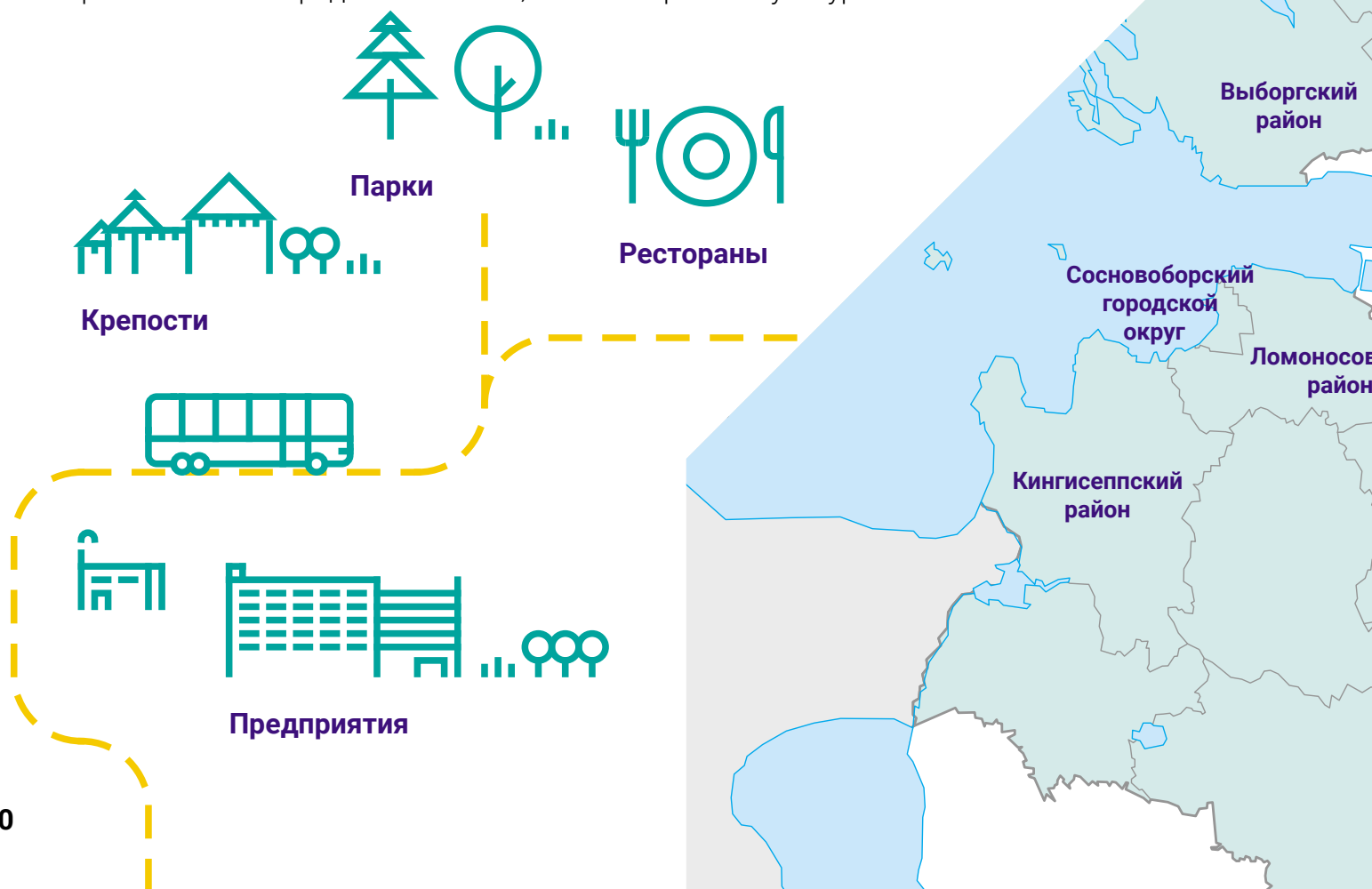
КРУТАЯ ЛОКАЦИЯ

Участники нашей программы очень разные. Среди них: «Светогорский ЦБК» — производитель самой популярной марки офисной бумаги, «Терминал Порт Фавор» — крупнейший терминал по перевалке минеральных удобрений, «Любимый край» — кондитерская фабрика, которая выпускает овсяное печенье бренда №1 в России, агрофирма «Выборжец», обеспечивающая свежей зеленью не только Ленинградскую область, но и другие регионы Северо-Запада. А еще вы сможете побывать на вагоностроительном заводе, швейной фабрике, на производстве мебели или передового электротехнического оборудования.

Участие в «Крутой Локации» — это знак качества и гарантия того, что место однозначно стоит посещения.

Все предприятия представляют свои туристические продукты экспертной комиссии, а их сотрудники получают возможность пройти обучение в рамках образовательной программы «Открытая промышленность». Прежде чем стать частью комбинированного маршрута, экскурсия тщательно дорабатывается, чтобы соответствовать всем необходимым критериям.

При этом наша программа предлагает не просто экскурсии на заводы и фабрики, а полноценное знакомство с регионом. Комбинированные туристические маршруты дают возможность побольше узнать о том месте, где находится предприятие, посмотреть основные достопримечательности, познакомиться с местной кухней, побывать в необычных музеях и оценить удивительное разнообразие природных ландшафтов Ленобласти. Программа «Крутая Локация» — это насыщенные событиями туры, в которых гости могут поближе познакомиться с конкретным районом Ленинградской области, с его историей и культурной жизнью.



Выходя за черту предприятий, промышленный туризм становится эффективным инструментом продвижения регионального бренда и создает точки роста для местного бизнеса.

Участниками экосистемы промышленного туризма в Ленинградской области являются предприятия, туроператоры, органы местного самоуправления и региональные органы исполнительной власти, образовательные учреждения, а также деловые объединения, представители креативной индустрии и сами экскурсанты.

Контактную информацию туроператоров и предлагаемые ими комбинированные маршруты смотрите в разделе «Заказать экскурсию».

Также по вопросам организации групповых экскурсий можно обращаться напрямую к предприятиям, по указанным на их страницах телефонам и адресам электронной почты.



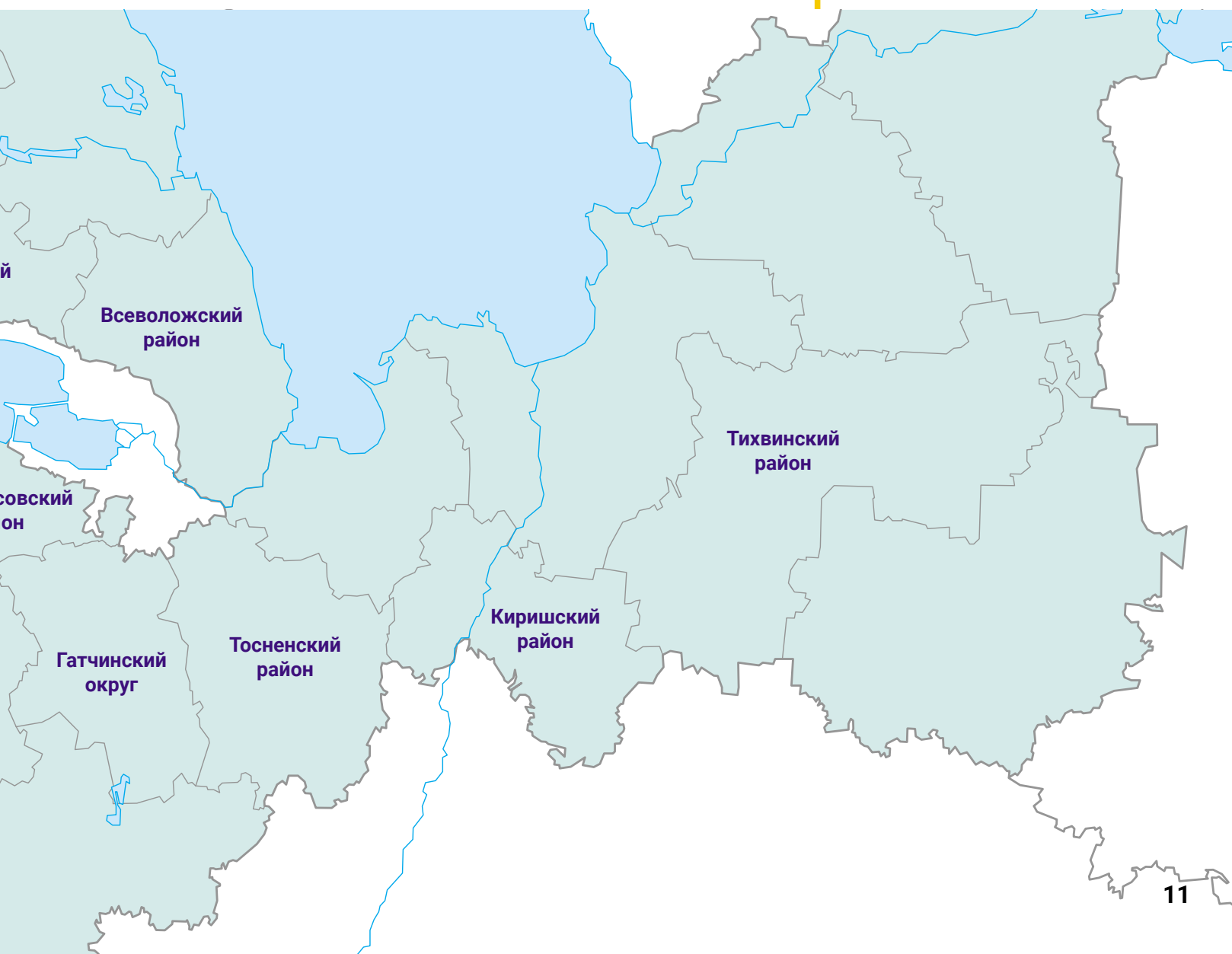
Музеи



Базы отдыха



Экотропы



КРУТАЯ ЛОКАЦИЯ. БИЗНЕС-ТУРИЗМ

«Крутая Локация. Бизнес-туризм» — новое направление промышленного туризма, которое мы открываем в этом году. Это более специализированные экскурсии «для профессионалов» с упором на ключевые компетенции предприятий и их самые успешные наработки в управлении производством, контроле качества или соблюдении экологических стандартов. Данное направление позволит создать постоянную площадку для обмена знаниями и лучшими практиками, развивать кооперационные связи с российскими и зарубежными коллегами или находить потенциальных инвесторов, заказчиков и поставщиков.

Программа поможет продвижению региона в дружественных странах, привлечению новых инвестиций и укреплению имиджа Ленобласти как передового промышленного региона и флагмана инноваций. Новое направление позволит перейти к диверсифицированной модели промышленного туризма и усилить региональный продукт этой в сфере.

ЦЕЛИ И ЗАДАЧИ ПРОЕКТА:

- развитие экосистемы промышленного туризма
- продвижение инвестиционного и экспортного потенциала региона
- создание «живой» платформы для трансфера технологий и управленческих практик

ЦЕЛЕВАЯ АУДИТОРИЯ:

- люди, которые хотят расширить свой кругозор, дорожат своим временем и готовы к «прокачке» своих компетенций

ОСОБЕННОСТИ:

- официальный статус визитов, краткосрочные программы, акцент на стратегические сессии и встречи
- круглые столы, обмен опытом, подписание меморандумов
- трансфер знаний, возможность перенимать самые передовые и эффективные практики

ГЕОГРАФИЯ ПРОЕКТА:

- дружественные страны: СНГ, Юго-Восточная Азия, Южная Азия, Ближний Восток, Китай, Латинская Америка
- все регионы РФ

КЛЮЧЕВЫЕ КОМПЕТЕНЦИИ:

- для участия в проекте компании Ленинградской области заявляют свои ключевые компетенции, о которых они готовы рассказать и которые могут быть интересны российским или зарубежным партнерам. Компетенции указаны на страницах с описанием экскурсий



ПРЕДПРИЯТИЯ-УЧАСТНИКИ ПРОЕКТА:

Терминал Порт Фавор — единственный в России специализированный терминал по экспортной перевалке аммиака и минеральных удобрений, запущенный в 2024 году

НПАО «Светогорский ЦБК» — ведущий производитель бумаги, картона и целлюлозы в России, который скоро отпразднует свое 150-летие

ООО «Завод Технофлекс» — первый и ключевой завод крупнейшего производителя кровельных материалов в России с более чем 100-летней историей

ООО «Комацо» — трикотажная фабрика полного цикла по производству полотна, повседневного и функционального трикотажного белья, основанная в конце XIX века

АО «КО «Любимый край» — лидер российского рынка овсяного печенья. Крупнейшее предприятие по производству мучных кондитерских изделий на Северо-Западе РФ, работающее в регионе с 1999 года

ООО «НПП «Антарус» — производитель насосных установок, установок повышения давления и пожаротушения, а также оборудования на насосах собственной марки ANTARUS. Предприятие функционирует с 2013 года

ПАРТНЕР ПРОЕКТА:

Агентство бизнес-мероприятий «MICE Market» — одна из ведущих российских компаний в области бизнес-туризма

Генеральный директор Агентства Сергей Рыжов является инициатором проекта «Промышленный туризм в РФ», а также членом экспертного совета и программным директором акселератора АСИ «Открытая промышленность»



ГАТЧИНСКИЙ ОКРУГ

Административный центр Гатчинского округа, город Гатчина, с 2023 года официально является столицей Ленинградской области. Первые упоминания о будущей Гатчине относятся к 1500 году — тогда в новгородской писцовой книге значилось село под названием Хотчино. Официально статус города Гатчина получила в 1796 году по указу императора Павла I. Во времена его правления Большой Гатчинский дворец, построенный еще при графе Орлове по проекту Антонио Ринальди, стал одной из главных императорских резиденций.

В конце XVIII века, в царствование императора Павла I, по соседству с Дворцовым парком был разбит еще один пейзажный парк, центром которого стал **Приоратский дворец**. Похожий на средневековый католический монастырь, замок на берегу Черного озера — единственный в России памятник землебитного строительства конца XVIII века. Когда владельцем Гатчинского имения стал император Николай I, в Приоратском парке развернулись масштабные работы — парк обнесли решеткой и рвом, появились широкие аллеи и общественные купальни.



Приоратский дворец

Во время Великой Отечественной войны Приоратский парковый ансамбль сильно пострадал. Работы по восстановлению все еще ведутся, но парк, включенный в Список объектов Всемирного наследия ЮНЕСКО, и музей в Приоратском дворце открыты для посещения. На территории парка проводятся исторические реконструкции, посвященные Мальтийскому рыцарскому ордену, погружающие зрителя в эпоху Средневековья.

В историческом здании, где в XIX веке работала женская гимназия, находится **Музей города Гатчины**. Основная коллекция разделена на тематические экспозиции. «Старая Гатчина» посвящена истории города в период до начала XX века, здесь можно увидеть и известняки с окаменелостями, и античные доспехи, украшавшие когда-то Ингербургские ворота, и воссозданную гостиную купеческого дома. «Военный зал» рассказывает о городе в годы Великой Отечественной войны. В «Советском зале» можно увидеть элементы интерьера городских квартир 50-х и 60-х годов, советские плакаты и атрибутику, или сфотографироваться у стола академика В. П. Константинова, а экспозиция зала «Город воинской славы» посвящена людям и событиям, прославившим город.



Музей города Гатчины

Гатчина — родина российской военной авиации. Здесь был создан первый в России военный аэродром и открыта первая авиационная школа. В **Гатчинском музее военной авиации** собрано несколько тысяч экспонатов, среди них уникальные рукописи исследователей и историков-краеведов, автографы летчиков-космонавтов и подлинные документы авиаторов начала XX века. На открытой выставочной площадке представлены самолеты и вертолеты Миг-19, Ми-2, Ка-26. В музее есть VR-симулятор, на котором можно попробовать себя в роли летчика.



Гатчинский музей военной авиации

В Гатчинском округе находится сразу несколько важных «пушкинских» мест: **музей-усадьба прадеда поэта А.П. Ганнибала и разбитый рядом Суйдинский парк; музей «Домик няни А.С. Пушкина»** — его экспозиция, построенная на подлинных старинных материалах, посвящена Арине Родионовне и представляет убранство крестьянской избы конца XVIII — начала XIX веков; музей **«Дом станционного смотрителя»** — первый в России музей литературного героя, открытый в зданиях бывшей почтовой станции. В музее воссоздана обстановка, характерная для пушкинского времени, а в литературной экспозиции представлен светозвуковой спектакль, записанный актерами «Театра на Литейном».



Музей «Дом станционного смотрителя»

У Зверинских ворот Дворцового парка начинается **Гатчинская экотропа**. От истока реки Теплой маршрут ведет через леса, луга и болота до слияния четырех рек — Теплая, Колпанка, Парица и Ижора. Во время прогулки можно посетить руины мельницы на Мызе-Ивановке, увидеть отель для насекомых и домики для птиц. На протяжении всего пути установлены информационные стенды, рассказывающие о местной флоре и фауне. Маршрут создан и поддерживается силами местных жителей.



Гатчинская экотропа

ГАТЧИНСКИЙ ОКРУГ

На территории государственного природного заказника «Север Мшинского болота» проходит экотропа **«Лазурные воды»**. Здесь можно прогуляться по сосновому лесу, послушать пение птиц (на территории заказника водятся 93 вида пернатых), а затем пройти по деревянным настилам вдоль озер с действительно лазурной водой.



Экотропа «Лазурные воды»

Борницкие карьеры — рукотворные водоемы и ландшафтные образования, создающие фантастические «марсианские» пейзажи. Известняк и щебень здесь добывали с XVIII века, материалы из этих карьеров использовались при строительстве Казанского собора в Санкт-Петербурге. Песчаные барханы и глубокие чаши с прозрачной изумрудной водой — любимая локация фотографов и туристов.



Борницкие карьеры

ГАТЧИНСКИЙ ОКРУГ ООО «СИСТЭМ ЭЛЕКТРИК ЗАВОД ЭЛЕКТРОМОНОБЛОК»

Коммунар, Промзона 3, дом 1

Новые горизонты электрических технологий

Здесь инновации встречаются с качеством и надежностью, чтобы создавать электротехническое оборудование, которое делает мир лучше

Систэм Электрик Завод ЭлектроМоноблок (СЭЗЭМ) занимается разработкой и производством оборудования низкого и среднего напряжения для систем электроснабжения. Входит в группу компаний «Систэм Электрик». На предприятии внедрены технологии роботизированной сварки, автоматизированные процессы тестирования, цифровые инструменты управления производством и другие элементы «умного» завода.

Экскурсия познакомит вас с процессом создания электрических систем и с инновациями, которые используются для повышения эффективности и качества. Здесь вы узнаете о принципах бережливого производства и о значении электрических систем в нашей повседневной жизни. Кроме того, экскурсоводы расскажут об инициативах по обучению и развитию специалистов в области электротехники и ответят на любые вопросы гостей.

Продолжительность экскурсии: **1 час**
Количество участников: **от 5 до 15 человек**
Электронная почта: **juliya.nikitina@systeme.ru** (Юлия Никитина, начальник отдела качества), **julia.timofeeva@systeme.ru** (Юлия Тимофеева, ведущий инженер), **mariya.osipenko@systeme.ru** (Мария Осипенко, ассистент)

Целевая аудитория

Школьники и студенты
Профессиональные делегации

Systeme
electric



ГАТЧИНСКИЙ ОКРУГ ООО КФХ «АКВАФЕРМА»

Войсковицкое сельское поселение, массив Тяглино, 5А

Откуда берутся рыбные деликатесы высочайшего качества

Осетровое хозяйство «Акваферма» было организовано командой единомышленников — друзей детства. Идеей вдохновитель проекта, Антон Алексеев, перед тем как запустить производство в 2017 году, долго изучал устройства рыбных хозяйств во всем мире и в итоге решил выращивать осетра. Оказалось, что он хорошо подходит для контролируемой аквакультуры, а его производство легко автоматизировать.

Следом за осетром в хозяйстве появились форель, карп, сиг, муксун, тилапия, африканский и европейский сомы, пиранья, арктический голец, ладожская палия, спарктик. Потом началось выращивание так называемого рыбопосадочного материала — личинок и мальков для других хозяйств. На производстве живут и уникальные виды осетровых — сахалинский зеленый осетр, севрюга и осетры-альбиносы. Правда их не разводят на продажу, а оберегают и гордятся. Кроме того, сейчас «Акваферма» активно занимается производством черной и красной икры.

Туристам расскажут, чем отличаются условия содержания различных видов, покажут, как происходит выращивание рыбы и производство деликатесов в цехе готовой продукции.

Во время экскурсии туристы побывают на производстве и узнают, чем отличаются условия выращивания и содержания разных гидробионтов. Гости увидят уникальные виды рыб, занесенных в Красную книгу, смогут их покормить и даже погладить.

На качество рыбы главным образом влияют два фактора — вода и корм. С этим на производстве все в полном порядке: вода поступает из скважины, а корм — от лучших российских производителей. Все необходимые виды лабораторных исследований проводятся каждый месяц.

Продукция компании поставляется по всему Северо-Западу, присутствует в крупных торговых сетях и подается в петербургских ресторанах.

Продолжительность экскурсии: **60–90 минут**
Количество участников: **от 10 человек до 40 человек**
Телефон: **8 (921) 564 07 74**
Электронная почта: **marks_888@mail.ru**

Целевая аудитория:

Профессиональные делегации
Школьники и студенты
Туристы



ГАТЧИНСКИЙ ОКРУГ ООО «ПЕТРОКОН»

Промзона Корпиково, дом 2, офис 5-105

Сила металла и точность автоматике

ООО «ПЕТРОКОН» — единственный производитель алюминиевых профилей на Северо-Западе России. Первая линия завода была запущена в 2007 году, а уже в феврале 2008 года началась отгрузка продукции. Сегодня на производстве используется оборудование ведущих мировых производителей, а система управления на базе программного комплекса гарантирует пошаговый контроль выпуска продукции от стадии конструкторской разработки и планирования до упаковки и отгрузки профиля.

Экскурсия начинается с приветствия и краткого рассказа о компании, ее истории, масштабах производства и значимости алюминиевых профилей в современной промышленности. Посетителям объясняют, что экструзия — это процесс формования металла, при котором алюминиевая заготовка под давлением продавливается через специальную форму (матрицу), приобретая нужный профиль.

Гости увидят, как алюминиевые заготовки проходят контроль качества и предварительно нагреваются в печи до температуры в 450–500 °С, чтобы металл стал пластичным. Затем, на участке экструзии, нагретая заготовка продавливается через матрицу, формируя профиль нужной формы.

Посетителям расскажут, как меняется структура металла, и почему это важно для прочности и долговечности изделий, покажут экспозицию корпоративного музея и лабораторию контроля качества, где проверяют геометрию, прочность, толщину покрытия и другие параметры.

Завершится экскурсия на складе готовой продукции. Здесь ее упаковывают, маркируют и готовят к отправке заказчикам: строительным компаниям, производителям окон, автомобилей и многим другим — сегодня алюминиевый профиль широко применяется практически во всех отраслях экономики.

Продолжительность экскурсии: **1,5 часа**
Количество участников: **от 5 до 35 человек**
Телефон: **+7 (921) 907 30 09**
Электронная почта: **petrokon@petrokon-spb.ru**

Целевая аудитория:

Профессиональные делегации
Школьники и студенты
Туристы

ПЕТРОКОН



КИНГИСЕППСКИЙ РАЙОН

Кингисеппский район расположен на юго-западе Ленинградской области. В 1492 году по приказу царя Ивана III на высоком Девичьем холме над рекой Нарвой была заложена **Ивангородская крепость** — одна из самых впечатляющих средневековых цитаделей России и главная достопримечательность района. Зубчатые стены трехметровой толщины и высотой до 15 метров круглые башни с боевыми площадками и мощные бастионы являются замечательным образцом русского фортификационного искусства XV–XVII веков.

Отдельного внимания заслуживают два древних храма внутри Ивангородской крепости. **Успенский собор** был возведен в начале XVI века: по преданию, его строил итальянский мастер греческого происхождения Маркус Грек, отсюда — нетипичные для православных храмов шлемовидные купола. В период шведского господства собор служил лютеранской кирхой. Никольская церковь, первое упоминание о которой относится к концу XV века, — один из старейших сохранившихся храмов на Северо-Западе России. В соборе хранится Тихвинская икона Божией Матери, почитаемая местными жителями.

Внутри крепости можно пройти по боевым ходам, подняться на башни по винтовым лестницам, заглянуть в средневековые «ловушки» и почувствовать себя героем исторического фильма. Ивангородская крепость не раз превращалась в съемочную площадку, ее старинные стены становились декорациями для «Короля Лира», «Дона Сезара де Базана», «Ларца Марии Медичи».

На территории крепости, в Малом пороховом амбаре, работает музей, там представлены макет ганзейского когга, археологические находки, костюмы Петровской эпохи; в музее есть немало интерактивных модулей, которые привлекают посетителей всех возрастов. В летнее время в стенах крепости звучит средневековая и современная музыка, проходят фестивали исторической реконструкции и воздушных змеев, танцевальные и певческие конкурсы, ярмарки, мастер-классы.



Крепость Ивангород

Недалеко от Ивангородской крепости, в бывшем особняке купца Пантелеева, расположен единственный в мире **Художественный музей**, где можно увидеть полную коллекцию работ русского художника-сказочника Ивана Билибина. Один из ярчайших представителей художественного объединения «Мир искусства» известен своими иллюстрациями к «Сказке о царе Салтане», «Сказке о золотом петушке», былине «Вольга». У истоков музея стоял приемный сын Ивана Яковлевича Билибина — биолог Мстислав Николаевич Потоцкий. В 1980 году он передал государству художественную коллекцию своего отца и матери. Кроме их произведений в собрание входили также работы Сомова, Добужинского, Коровина, Бенуа, Лансере.



Иван Яковлевич Билибин, русский художник, иллюстратор русских сказок и былин

Главная достопримечательность Кингисеппа, административного центра района, находится прямо на въезде в город. Величественный пятиглавый **Собор Святой Екатерины** был построен в 1764–1782 годах в стиле екатерининского барокко по проекту архитектора Антонио Ринальди. При разработке узора внешней отделки собора был использован орнамент вышивки одного из платьев императрицы Екатерины.



Собор Святой Екатерины

Кингисеппский район — земля ижор. Обычаи и культура этого малого прибалтийско-финского народа бережно сохраняются в небольшом, но очень атмосферном **Ижорском музее**. Основанный в 1990 году, музей разместился в здании бывшей начальной школы и стал важным центром сохранения традиций ижорского народа. Коллекция постоянно пополняется благодаря пожертвованиям местных жителей и включает археологические находки XIV века, старинные предметы быта, национальные костюмы и даже модели рыбацких лодок, ведь рыболовство было и остается важной частью ижорской жизни. Особое место занимает экспозиция, посвященная ремеслам: гончарному делу, ткачеству и прядению шерсти.

В 2014 году при музее открыли центр «Сойка», где возрождается традиционный гончарный промысел и учат создавать из глины настоящие шедевры. А с 2020 года действует Центр ижорского языка и мастерства — место, где можно освоить ижорский язык и попробовать свои силы в традиционных ремеслах. Музей активно участвует в культурной жизни региона, устраивает различные выставки и каждое лето проводит фестиваль ижорской культуры.



Ижорский музей

Еще один краеведческий музей — **Центр водской культуры** — находится в деревне Лужицы. В России всего 105 вожан, представителей самого малочисленного народа на Северо-Западе. Музей построен в виде традиционного водского дома с трехчастной связью и каменным двором, в сенях организована экспозиция «Уголок рыбака». Здесь проводятся экскурсии, посвященные культуре вожан, мастер-классы по традиционным ремеслам, созданию водской куклолки, приготовлению блюд национальной кухни.



Водский музей

КИНГИСЕППСКИЙ РАЙОН

Вокруг районного центра располагается несколько заброшенных старинных усадеб, или как их тут часто называют, «мыз». Хорошо сохранилась усадьба Мануйлово, усадьба Роткирхов-Лелонгов, но самая таинственная и красивая из них — **усадьба Утешение**, принадлежавшая дворянской семье Альбрехтов. Дом на холме в стиле английской готики будто сошел со страниц викторианского романа!



Усадьба Утешение

В рамках регионального проекта «Тропа 47» в Кингисеппском районе обустроено несколько очень интересных экологических маршрутов.

Летом 2022 года на территории Кургальского заказника была открыта экологическая тропа **«Долина реки Выбья и Лужская губа»**, которая уже успела стать популярной туристической локацией. Начало тропы — у деревни Выбья, где для удобства посетителей оборудована автомобильная стоянка; затем она продолжается вдоль берега одноименной реки и выходит к песчаному пляжу. Отличительной чертой экотропы является разнообразие ландшафтов, которого не ожидаешь на достаточно коротком маршруте. Сосновый лес и заросли вереска сменяются еловой тайгой и лесными озерами, а затем переходят в живописные дюны на берегу Финского залива, откуда открывается прекрасный вид на порт Усть-Луга.



Долина реки Выбья

Экотропа **«Берег Копорской губы»** проходит вдоль небольшой, но очень живописной речки Пейпия, мимо чистейших озер Копанское, Глубокое и Судацье, в которых массово встречаются виды водных растений, занесенные в Красную книгу, а затем тропа выходит на берег Копорской губы Финского залива. В этом месте в залив более чем на 150 метров вдается песчано-булыжный мол, ограждающий бывшую рыбацкую гавань, о которой напоминают торчащие из воды остатки бревенчатых заграждений. С мола открывается широкая панорама Финского залива — прекрасное место для наблюдений за водоплавающими и околводными птицами.



Берег Копорской губы

КИНГИСЕППСКИЙ РАЙОН ТЕРМИНАЛ ПОРТ ФАВОР

Вистинское сельское поселение

Связующая нить между минеральными удобрениями и чашечкой ароматного кофе

Хотите увидеть, как и откуда отправляются на экспорт минеральные удобрения, благодаря которым в Индии, Бразилии и Африке выращивают богатый урожай? Новые технологии, безопасные методы работы, фотографии на фоне потрясающих видов, сувениры на память и завораживающие масштабы современного производства — все это ждет вас на экскурсии в терминал Порт Фавор!

Морской торговый порт Усть-Луга — крупнейший порт Балтийского бассейна. Здесь сосредоточено большое количество крупных и амбициозных проектов, одним из которых является Порт Фавор — высокотехнологичный терминал по перевалке всех видов минеральных удобрений. В декабре 2024 в работу был запущен комплекс наливных грузов, и Порт Фавор стал первым в России терминалом по перевалке аммиака. С тех пор объем экспортных поставок уже превысил 1 млн тонн, а в 2026 году Порт Фавор запустит вторую очередь по перевалке сухих минеральных удобрений. Прямо сейчас у вас есть уникальная возможность стать свидетелями становления грандиозного проекта!

Во время экскурсии вы посетите основные объекты железнодорожного, складского и морского фронтов, услышите, как звучит эхо в гигантском купольном складе, где будут храниться удобрения, увидите работу единственного в стране комплекса по перевалке аммиака и не сможете не восхититься захватывающим видом на Финский залив и терминал со смотровой площадки. А после экскурсии гостей будет ждать сытный обед настоящего портовика.

Продолжительность экскурсии: **2 часа**
Количество участников: **от 10 до 20 человек**
Телефон: **+7 (926) 285 40 91**
Электронная почта: **ETU@eurochem.ru** (в теме письма указать «Экскурсия на терминал Порт Фавор»)

Целевая аудитория:

Профессиональные делегации
Туристы
Студенты

Участник проекта «Крутая Локация. Бизнес-туризм»

Ключевые компетенции: логистика и перевалка минеральных удобрений, развитие портовой инфраструктуры, безопасность производства

ПОРТ
ФАВОР
МОРСКОЙ ТЕРМИНАЛ
В УСТЬ-ЛУГЕ



ВЫБОРГСКИЙ РАЙОН

Выборгский район занимает западную половину Карельского перешейка и является самым популярным туристическим направлением Северо-Запада.

За восьмивековую историю Выборгские земли успели побыть шведскими, финскими и русскими, и каждый этот период нашел отражение в уникальных памятниках.

Средневековая архитектура, неоренессанс, северный модерн и даже готика — Выборг с его башнями и кренделями похож на огромный съемочный павильон. Главные достопримечательности Старого города —

Рыцарский дом, Круглая башня, Выборгский замок — входят в Выборгский объединенный музей-заповедник. На территории замка действует **Выборгский краеведческий музей** с огромной археологической коллекцией и несколькими постоянными экспозициями: «Сокровища Земли Карельской», выставка «Шведский Выборг» и ее центральный экспонат — макет «Выборг в период осады 1710 г.» петербургского архитектора Е. М. Ковалева, «Выборг в составе княжества Финляндского», «Выборг в годы ВОВ». На старейшей экспозиции музея «Природа Карельского перешейка» представлены высокохудожественные диорамы, показывающие жизнь животных в родной среде: «Раковые озера», «Канадские бобры», «Ондатры», «Чайки». В 2015 году при поддержке Балтийского фонда природы она была дополнена интерактивными экспонатами, которые можно и нужно трогать руками.



Выборг

Музей — настоящий центр культурной жизни города. Здесь традиционно проходят несколько фестивалей и мероприятий: «Крендель Фест», фестиваль традиционной культуры «Майское дерево» в формате живого карнавала, научно-практическая конференция «Выборгские губернские чтения», патриотический фестиваль «Средневековые дни в Выборге» с рыцарскими турнирами и театральными выступлениями.

С периодом, когда город был частью независимой Финляндии, связано архитектурное явление «Белый Выборг». Здания в стиле функционализма, построенные в 1920–1930-х годах, отличаются строгостью силуэтов, отсутствием декора и, чаще всего, белым цветом фасадов. Главная достопримечательность, конечно, **библиотека Алвара Аалто**, сочетание рациональной строгости и плавности природных линий. Но не менее интересно здание выставочного центра **«Эрмитаж-Выборг»**, построенное в 1930 году по проекту Уно Ульберга прямо на бастионе Панцерлак для музея изящных искусств и художественной школы. Сейчас в центре проводятся экскурсии, лекции и образовательные программы, подготовленные при участии специалистов Государственного Эрмитажа. Помимо выставочных залов в основном здании в помещениях Порохового погреба бастиона открыта археологическая экспозиция.



Эрмитаж Выборг

Еще одна необычная площадка Выборга авторства Уно Ульберга — **Певческое поле**, летний амфитеатр для музыкальных и театрализованных мероприятий, встроенный в один из редутов старых Восточно-Выборгских укреплений. Это настоящая античная арена посреди леса! В 2010 году здесь были проведены восстановительные работы, сейчас на поле проходят городские и музыкальные праздники.



Певческое поле

В 15 км от Выборга, в поселке Подберезье, находится старинная **Усадьба Киискиля**. Первое упоминание о ней датируется 1562 годом, а в 1816 году владелец Фридрих Данненберг построил главное усадебное здание по проекту французского архитектора. В последующие два века оно успело побывать семейным гнездом, домом инвалидов, военным госпиталем, детским домом, пионерским лагерем. В 2016 усадьба перешла в частную собственность и началась масштабная реставрация объектов культурного наследия. Сюда стоит приехать, чтобы полюбоваться историческими зданиями, новыми постройками в стиле финской деревянной архитектуры и изрезанным островами побережьем Выборгского залива. А еще здесь можно остановиться в глэмпинге или в гостинице, взять напрокат байдарки, покормить гусей и продегустировать локальное пиво.



Усадьба Киискиля

Музей Ялкала — маленький финский хутор конца XIX века в поселке Ильичево. Музей ведет историю с 1940 года и первоначально был посвящен Ленину: именно в доме семьи Парвиайнен вождь скрывался несколько дней летом 1917 года. Дом Парвиайнен с восстановленными интерьерами — живой этнографический памятник. В экспозиционном павильоне соседствуют предметы карельского быта, артефакты эпохи «Калевалы» и материалы о советско-финской войне. Летом музей принимает у себя гостей со всей Ленинградской области на фестивале «Спас в Ялкала», а в середине осени — на фестивале исторической реконструкции «Страна в огне». Вокруг музея находится сосновый лес, неподалеку — Большое Симагинское озеро и реликтовая озовая гряда, внесенная в Красную книгу Ленинградской области.



Музей Ялкала

ВЫБОРГСКИЙ РАЙОН

Линдуловская роща, старейший в России и Европе искусственный лиственничный заказник, включенный в список Всемирного наследия ЮНЕСКО, находится недалеко от поселка Рощино. Роща была заложена в 1738 году по замыслу Петра I, который искал место для выращивания корабельного леса вблизи столицы. Посадку вели лесовод Фокель и его ученики, семена лиственницы привезли из Архангельской губернии.

По заказнику проложена экотропа длиной около 5,5 км с деревянными настилами, смотровыми площадками и беседками. Первая половина маршрута идет вдоль реки с бурливыми перекатами, вторая уходит вглубь леса, где стоят деревья с табличками-номерами — каждое сосчитано и охраняется.



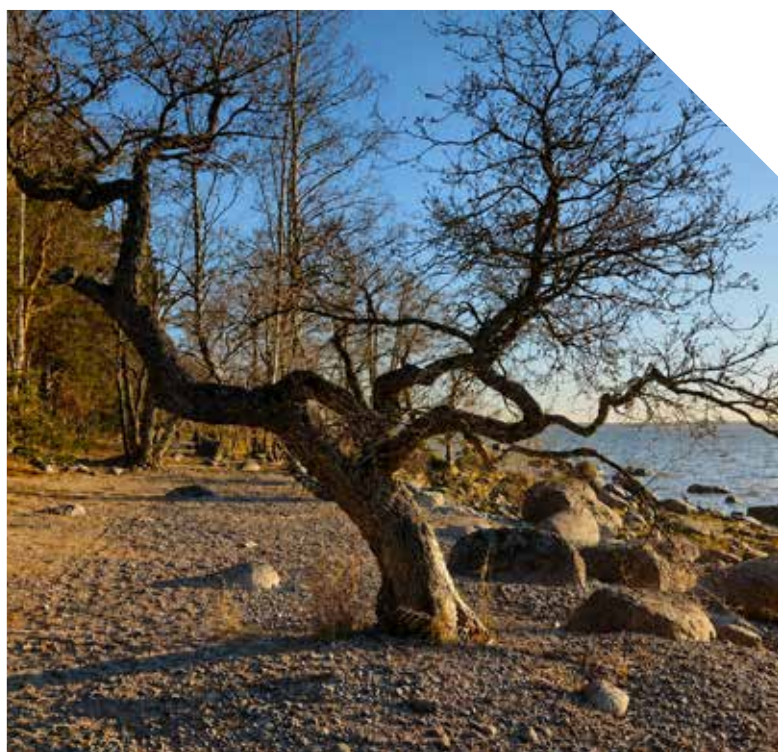
Линдуловская роща

В государственном природном заказнике «Кивипарк» проходит потрясающе красивая экотропа **«Каменный берег»**. Здесь удастся познакомиться с прибрежной зоной Выборгского залива: увидеть сельги, граниты рапакиви и особые растительные сообщества. Длина маршрута составляет почти 12 километров, на всем протяжении есть места отдыха, беседки, костровища и смотровые площадки с видом на залив.



Экотропа «Каменный берег»

Экотропа **«Мыс Киперорт»** находится на самом крупном полуострове Выборгского залива. Посетители пройдут по его западному каменистому берегу и восточному-песчаному, по сухим сосновым лесам и участкам широколиственных и черноольховых лесов. Помимо природы полуострова тропа расскажет об истории освоения Киперорта, сельском хозяйстве и познакомит с остатками фортификационных сооружений времен Второй мировой войны.



Экотропа «Мыс Киперорт»

ВЫБОРГСКИЙ РАЙОН НПАО «СВЕТОГОРСКИЙ ЦБК»

Светогорск, улица Заводская, дом 17

Тайна белого листа

Хотите узнать, из какой части дерева получается пакет для молока, и как организован процесс изготовления легендарной офисной бумаги SvetoCopy?

Сегодня Светогорский ЦБК — одно из самых крупных предприятий в своей отрасли. Площадь комбината составляет 200 гектаров — это 280 футбольных полей или 40 Дворцовых площадей! Полтора века назад шведский барон Карл Август Стандершелд построил здесь древесно-массовой завод Enso (в переводе «Первенец»), а из поселка при заводе вырос город Энсо, переименованный в 1949 году в Светогорск.

Экскурсию на комбинат дополняет посещение нового корпоративного музея, где создан точный макет бумагоделательной машины №4, позволяющий оценить поистине грандиозные масштабы целлюлозно-бумажного производства. Экспонаты для музея, включая множество документов и артефактов времен СССР, помогли собирать сотрудники предприятия и жители Светогорска.

Продолжительность экскурсии: **от 3 до 5 часов**
Количество участников: **до 40 человек**
Телефон: **+7 (921) 094 74 56**
Электронная почта: **tourism@svetopaper.ru**

Целевая аудитория:

Школьники и студенты
Профессиональные делегации
Туристы
Профессиональные делегации

Участник проекта «Крутая Локация. Бизнес-туризм»

Ключевые компетенции: ESG-принципы, бережливое производство, экологическая ответственность, корпоративная культура



Диплом в номинации «ПРОМпредприятия» за лучшие проекты по промышленному туризму четвертого сезона программы АСИ «Открытая промышленность»



Светогорский ЦБК



ВЫБОРГСКИЙ РАЙОН ВЫБОРГСКИЙ ФИЛИАЛ ООО «ЗАВОД ТЕХНОФЛЕКС»

Выборг, улица Рубероидная, дом 7

Локомотив экспорта

Цифровизация и забота об экологии

В 1918 году на месте нынешнего завода «Технофлекс» в Выборге был основан картонно-кровельный завод «Тиенхаара». После 1939 года он оказался на территории СССР, и следующие полвека здесь в основном производился рубероид. В 1994 году была проведена генеральная реконструкция, и сегодня в ассортименте предприятия уже 156 различных номенклатур, предназначенных для проведения кровельных работ, гидроизоляции и дорожного строительства. ООО «Завод Технофлекс» входит в состав корпорации ТЕХНОНИКОЛЬ и является одним из ее основных экспортных подразделений. На базе выборгского завода создан международный логистический хаб площадью более 13 тыс. м².

В ходе экскурсии вы узнаете об инновационных разработках компании в области рециклинга (таких как переработка производственного брака жевательной резинки) и своими глазами увидите уникальные цифровые решения, используемые на производстве. Например, систему AWADA, контролирующую освещенность рабочей зоны с помощью цифровой тени или визуализированную 3D-модель склада на базе игрового драйвера, которая моделирует процессы в виртуальном режиме, прежде чем воплощать их в реальность.

Продолжительность экскурсии: **2 часа**
Количество участников: **от 5 до 15 человек**
Телефон: **+7 (987) 551 52 11**
Электронная почта: **vyborg@tn.ru**

Целевая аудитория:

Школьники и студенты
Профессиональные делегации
Туристы

Участник проекта «Крутая Локация. Бизнес-туризм»

Ключевые компетенции: оптимизация производственных процессов, повышение качества, инновационные и экологичные строительные решения



ЛОМОНОСОВСКИЙ РАЙОН

Ломоносовский район раскинулся вдоль южного берега Финского залива и известен своими историческими, культурными и природными достопримечательностями.

Главное место притяжения — **Копорская крепость**, сохранившийся памятник средневекового фортификационного зодчества. Крепость расположена на скальном мысе между 50-метровым обрывом реки Копорки, оврагом и краем Великого Уступа. Датой первого упоминания считается 1240 год, тогда это было деревянное укрепление крестоносцев из Ливонского ордена. А существующая и сегодня каменная крепость была сооружена в 1297 году новгородцами. За прошедшие столетия она принадлежала немцам, шведам, русским, была свидетелем и участником Ливонской, Северной, Гражданской и Великой Отечественной войн. В 2001 году Копорская крепость стала музеем, на территории активно ведутся археологические и реставрационные работы.

Архитектурный ансамбль включает оборонительные стены XIII века, тайники, усыпальницу-часовню, Спасо-Преображенскую церковь и мощные воротные башни с подъемной решеткой и ведущим к ним мостом, который когда-то тоже был подъемным. Ничего похожего в русском оборонном зодчестве нет, а воротный комплекс больше напоминает укрепления в Чехии или во Франции. Именно здесь, в Южной башне, снимали одну из культовых сцен советского фильма «Д'Артаньян и три мушкетера» — завтрак под пулями в Ля-Рошели.



Копорская крепость

Каждое последнее воскресенье июля у стен крепости проходит уникальный фестиваль — «Копорская потеха», настоящее народное гулянье с историческими костюмами, реконструкциями боев, полевой кухней и ярмаркой сувениров ручной работы.

Недалеко от поселка Лебяжье находится знаковое место — мемориальный комплекс **Форт «Красная Горка»**, один из последних фортов Российской империи. Это мощное береговое защитное сооружение было построено в самом начале XX века для укрепления позиции российского флота в Финском заливе, а свою главную роль сыграло во время Великой Отечественной войны, став основой обороны Ораниенбаумского плацдарма. Сегодня это исторический памятник, включенный в Список Всемирного наследия ЮНЕСКО. На территории форта работает музей, экспозицию составляют предметы, найденные в подземельях и казематах форта. Интересно будет осмотреть сохранившиеся артиллерийские транспортеры ТМ-3-12 и ТМ-1-180, курсировавшие по железной дороге. Эти экспонаты можно потрогать и даже залезть на них.



Мемориальный комплекс Форт «Красная Горка»

ЛОМОНОСОВСКИЙ РАЙОН

На Шепелевском мысе небольшого полуострова Гора-Валдай стоит очень красивый старый маяк. Он был сооружен в Париже, уже в готовом виде доставлен на место и в 1910 году начал свою службу. **Шепелевский маяк** пережил войну и блокаду, с него начиналась «Малая дорога жизни». Это не только действующий маяк, но и одно из самых живописных мест Ленинградской области.



Шепелевский маяк

В южной части Ломоносовского района расположен региональный геологический и гидрологический памятник природы — **Радоновые источники** и озера в деревне Лопухинка. Озера, как и родники, считаются целебными за счет высокого содержания радона, поступающего из глубоко залегающих сланцев. Природной особенностью являются и редкие для Ленинградской области широколиственные леса по склонам берегов рек и озер — вязовые, ясеневые и липовые. На территории памятника есть пешеходный экологический маршрут, проходящий через смешанный лес и овраги, где можно увидеть карстовые отложения и древние окаменелости.



Радоновые источники и озера в деревне Лопухинка

Гостилицкий природный заказник — ботанический заповедник, где сохранились нетронутые южно-таежные леса. Он сохраняет эталон лесной растительности Ордовикского плато и защищает виды, занесенные в Красную книгу. Гордость Гостилицкого заказника — венерин башмачок настоящий, одна из самых крупных и красивых орхидей России. В заказнике гнездятся совы, дятлы, глухари, обитает серый журавль. Здесь можно встретить бурого медведя, волка и косулю. На пешеходной Гостилицкой экотропе можно полюбоваться великовозрастными елями, дубами и кленами. Маршрут по дремучему сказочному лесу с огромными папоротниками оснащен навигацией и информационными стендами.



Гостилицкий природный заказник

Поляна Бианки стала первой в России муниципальной особо охраняемой природной территорией. Она была основана на добровольных пожертвованиях жителей в память о писателе Виталии Бианки, который проводил лето на даче в Лебяжьем и описывал местную природу в своих произведениях. Это заказник, созданный для сохранения уникального прибрежного ландшафта Финского залива и мест остановок мигрирующих птиц: лебедей, чернозобой гагары, полярной крачки других пернатых, занесенных в Красную книгу.



Поляна Бианки

ЛОМОНОСОВСКИЙ РАЙОН АО «КО «ЛЮБИМЫЙ КРАЙ»

Микрорайон Ломоносовский, городское поселение Виллозское, территория Северной части промзоны Горелово, Волхонское шоссе, дом 15

Добро пожаловать в Город сладких мастеров

В 1999 году в городе Отрадное Ленинградской области открылась первая фабрика компании «Любимый Край». Так на российском рынке появилась продукция знаменитой торговой марки «Посиделкино» – марки №1 овсяного печенья в России. Постепенно «Любимый край» превратился в системообразующее предприятие региона. В 2002 году был заключен первый экспортный контракт, а сегодня печенье поставляется уже в 19 стран по всему миру.

Для посещения открыта новая производственная площадка в промзоне Горелово. Здесь вы услышите об истории создания овсяного печенья, понаблюдаете за работой опытных инженеров-химиков, тщательно контролирующих качество ингредиентов, и раскроете все секреты производства сладких лакомств: от замешивания теста и формовки до выпечки и упаковки.

Кульминацией экскурсии станет незабываемая дегустация свежих пряников и печенья, а также сладкие подарки для всей семьи!

Продолжительность экскурсии: **90 минут**

Количество участников: **до 50 человек**

Запись на экскурсию:

По электронной почте: info@lkray.ru, travel@lkray.ru

Через сайт: <https://lkray.ru/excursions/>

По телефону: **+7 (931) 284 20 58; +7 (812) 679 99 92**

Через Telegram: <https://t.me/+79312842058>

Через группу ВКонтакте: https://vk.com/lubim_kray

С 2026 года компания «Любимый Край» принимает бизнес-экскурсии «Цифровой след – Честный знак» и «Автоматизация и роботизация»

Продолжительность: **2,5–3 часа.**

Количество участников: **10–12 человек**

Участник проекта «Крутая Локация. Бизнес-туризм»

Ключевые компетенции: цифровизация производства, системы прослеживаемости (Track & Trace), интеграция IT в условиях высокой запыленности и скорости линий, работа с системой маркировки «Честный знак»

Целевая аудитория:

Школьники и студенты

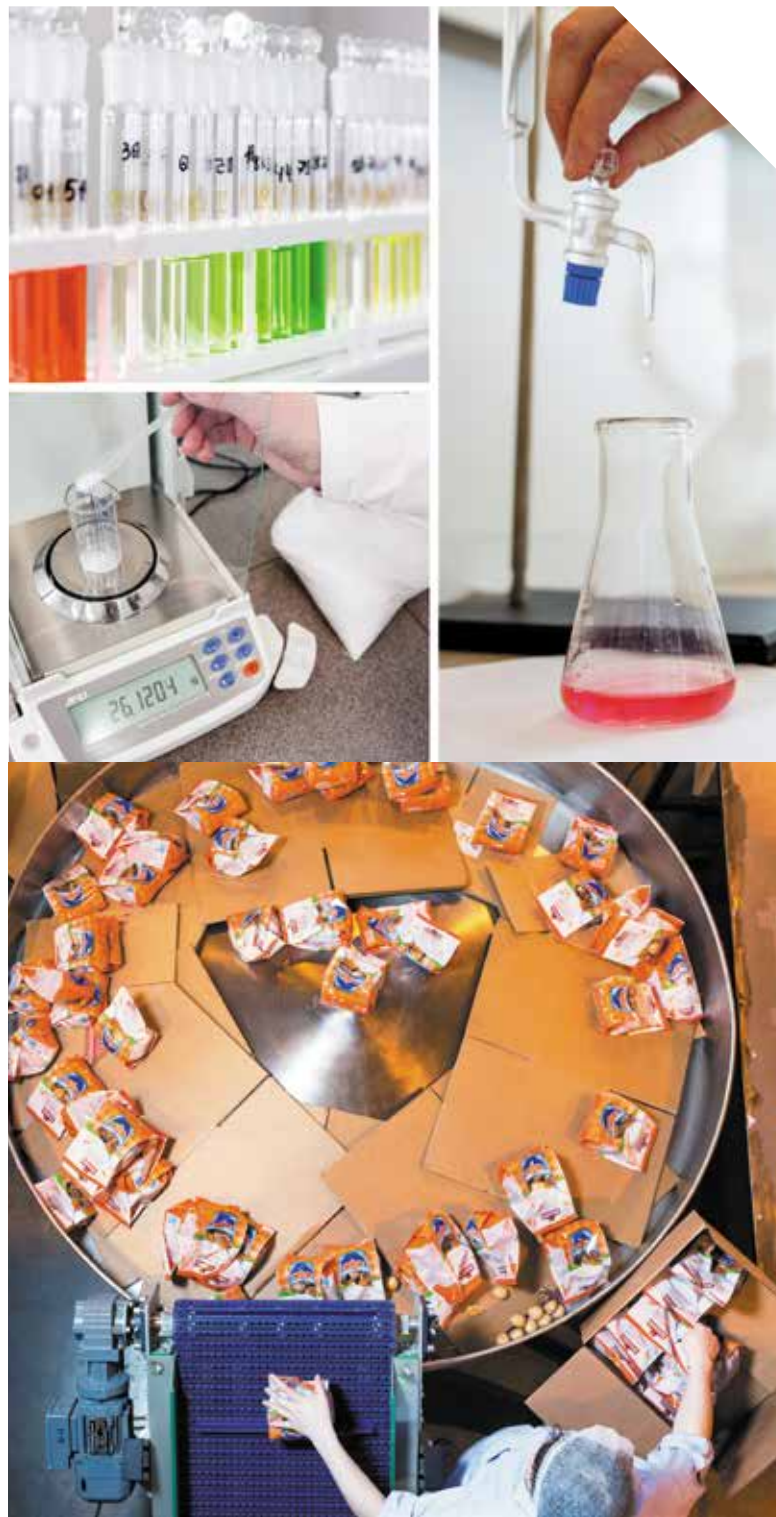
Профессиональные делегации

Туристы

* по потреблению и частоте покупки по данным исследовательской компании Kantar TNS (ЗАО «ТНС МИЦ»), декабрь 2020



Диплом в номинации «ПРОМпредприятия» за лучшие проекты по промышленному туризму четвертого сезона программы АСИ «Открытая промышленность»



СОСНОВОБОРСКИЙ ГОРОДСКОЙ ОКРУГ

Сосновый Бор — самый молодой город Ленинградской области — расположен посреди леса и песчаных дюн на берегу **Копорской губы** Финского залива. До 2006 года входил в состав Ломоносовского района, а сейчас образует Сосновоборский городской округ.

Когда-то на его месте была старинная деревня Устье, первое упоминание о которой встречается в XVII веке. Долгое время люди здесь жили обособленно, ходили в море и ловили рыбу. Но в 1958 году поселение получило новое название и статус — рабочий поселок Сосновый Бор. В течение нескольких лет заработал филиал Института атомной энергии им. И. В. Курчатова, филиал Государственного оптического института им. С. И. Вавилова, а в 1967 году началось строительство крупнейшей в России Ленинградской атомной электростанции (ЛАЭС). В 1973 году поселок был преобразован в город и в его истории началась новая глава — он превратился в наукоград с исследовательскими институтами и атомной энергетикой. Почти 60 лет Сосновый Бор оставался закрытым, но с 2013 года попасть сюда могут все желающие.

В одном из городских дворов находится необычная детская площадка «Малое Копорье». Идея проекта была вдохновлена Копорской крепостью — памятником архитектуры XIII века, который находится примерно в 20 километрах от Соснового Бора, в Ломоносовском районе. В 1969 году Юрий Савченко превратил естественный холм в средневековую крепость с лестницами, подземным ходом и катальной горкой. Позднее этот удачный опыт позволил архитектору осуществить по соседству более масштабное строительство — **детский игровой комплекс Андерсенград**, который стал символом города и его главной достопримечательностью. Он назван в честь великого сказочника и стилизован под средневековый западноевропейский городок. Это настоящий миниатюрный замок, где за крепостной стеной, среди фонтанов и башен, живут сказочные герои. Андерсенград изображен на гербе Соснового Бора и является объектом культурного наследия Ленинградской области. Кроме того, что локация невероятно фотогенична, здесь проходят выставки и концерты, а также летний фестиваль старинной музыки и ролевого фольклора Summerfest.



Копорская губа



Детский игровой комплекс Андерсенград

Напротив Андерсенграда находится парк **«Белые пески»**. Это участок соснового леса на высоких дюнах, в центре которого зияет огромная загадочная воронка с неровными краями и поверхностью из белого кварцевого песка: то ли метеоритный след, то ли старинный карьер. Подобного фантастического ландшафта в Ленинградской области больше нет. Летом здесь гуляют, зимой — катаются с гор. Вторая часть парка расположена рядом, в нее ведут «волшебные» ворота в стиле Андерсенграда. Это общественное пространство с оригинальной ночной иллюминацией, где есть спортивные и детские площадки, прогулочные дорожки, скамейки и открытая сцена.



Парк «Белые пески»

На границе парка стоит **собор иконы Божией Матери «Неопалимая Купина»** — пример новаторских тенденций в современной храмовой архитектуре. Он построен по проекту архитектора Евгения Федорова в стиле неоконструктивизма, не свойственного православным храмам. Основанием служит восьмиконечная звезда, символизирующая Богородица, а сходный с эмблемой радиационной безопасности фасад еще раз напоминает о назначении города. Икона «Неопалимая Купина» является главной святыней храма и считается защитницей от пожаров, стихийных бедствий и прочих катастроф, где основным источником беды является огонь.



Собор иконы Божией Матери «Неопалимая Купина»

Сосновоборский художественный музей, первый в России музей современного искусства, открылся в 1991 году. Это единственный музей северо-западного региона, который специализируется на творчестве советских и актуальных художников. Здесь представлены фотографии, живопись, графика, скульптура и декоративно-прикладное искусство второй половины XX — начала XXI века, музейный фонд насчитывает более 2000 значимых произведений. Произведения многих мастеров хранятся в том числе в Русском музее, Третьяковской галерее, Эрмитаже, парижском Лувре. Постоянной экспозиции нет — музей организует три-четыре временные выставки ежегодно. Музей является культурным центром города, организует встречи с художниками, лекции и экскурсии. Регулярно в залах музея работают саунд-дизайнеры, создающие музыку для погружения зрителей в атмосферу экспозиции.



Сосновоборский художественный музей

СОСНОВОБОРСКИЙ ГОРОДСКОЙ ОКРУГ

Популярен среди горожан и туристов

Приморский парк, гармоничное сочетание нетронутых природных красот и комфортного пространства для активного отдыха. Его проект стал победителем VIII Всероссийского конкурса лучших проектов создания комфортной городской среды. Авторы концепции старались способствовать сохранению ландшафта, ведь прибрежная линия с низкими дюнами — наследие ледникового периода, уникальная природная достопримечательность. Архитектура павильонов и зон отдыха в парке была вдохновлена индустриальным стилем начала XX века и историей места. Здесь когда-то располагался Калищенский стекольный завод, где производили «венецианские» зеркала и витражи, украшавшие самые роскошные здания Петербурга, в том числе, Елисеевский магазин на Невском проспекте.



Приморский парк

По парку проходит **экотропа вдоль реки Коваши**, благоустроенная в рамках нацпроекта «Инфраструктура для жизни». Береговую линию укрепили для защиты от разрушения, установили деревянные пирсы, настилы, крытые беседки. Резные информационные стенды рассказывают про растения, бабочек, листья местных деревьев, а со смотровой вышки открывается чудесный вид на реку и Финский залив.



Экотропа вдоль реки Коваши

Еще одна экотропа была открыта осенью 2018 года в лесной парковой зоне у Калищенского озера. На тропинках живописного маршрута установлены информационные стенды с QR-кодами. Можно скачать аудио и послушать информацию о лесных жителях, местных растениях и озере. Идея обустроить эту экологическую тропу принадлежит воспитаннице сосновоборского Центра информационных технологий Полине Старцевой. Она стала победителем конкурса социально значимых проектов, и Фонд «АТР АЭС» выделил средства для обустройства маршрута.

Пляжи из мелкого белого песка, с дюнами и соснами на них, тянутся вдоль Финского залива на несколько километров. Кроме популярных благоустроенных локаций для активного отдыха есть на побережье Ручьевский пляж, живописный песчаный берег без какой-либо инфраструктуры. Здесь можно увидеть стаи лебедей и уток, бакланов и чаек — идеальное место, чтобы встречать рассвет!

СОСНОВОБОРСКИЙ ГОРОДСКОЙ ОКРУГ АО «ЦКБМ»

Сосновый Бор, улица Профсоюзная, дом 7

Сердце реактора

Центральное конструкторское бюро машиностроения (ЦКБМ) основано в 1945 году и сегодня входит в структуру ГК «Росатом». Здесь разрабатывают и производят главные центробежные насосы, а также другое безопасное оборудование — гидравлическое и пневматическое для работы с радиоактивными материалами.

Во время экскурсии вы сможете увидеть, как изготавливается основная продукция компании — огромные насосы для атомных станций. Такие насосы прокачивают теплоноситель реактора, а их главная особенность — смазка внутренних деталей водой, а не маслом. Благодаря этому намного снижается риск пожара на АЭС.

Также вы побываете в лаборатории, где располагаются сложные установки для ресурсных испытаний насосного оборудования. На стендах отработаны конструкции более 30 типов насосов для различных реакторных установок. Бюро может проводить полномасштабные испытания в условиях, имитирующих работу реального реактора, а также занимается адаптацией роботизированных технологий в лаборатории мехатроники и робототехники, которая открылась в октябре 2023 года. Кроме того, предприятие развивает направление роботизированной сварки и уже привлекает коллаборативных роботов для лазерной сварки стальных колец-фиксаторов.

Посетив предприятие, экскурсанты увидят, какой путь проходит металл от проката до гигантского насоса — сердца реактора. Познакомятся с различными методами обработки металла и системами контроля качества, узнают, в чем заключается уникальность оборудования, которое производит ЦКБМ.

Продолжительность экскурсии: **60–90 минут**
Количество участников: **от 10 до 30 человек**
(две группы)
Телефон.: **+7 (931) 200 66 28**
Электронная почта: **profkom@ckbm.ru**

Целевая аудитория:
Школьники и студенты



ЦКБМ
РОСАТОМ



ТОСНЕНСКИЙ РАЙОН

Тосненский район расположен на юге Ленинградской области. В «Путешествии из Петербурга в Москву» Радищев посвятил Тосно целую главу. Богатая история и неповторимый природный рельеф круглый год привлекают сюда туристов.

В окрестностях деревни Андрианово находится **усадьба Марьино**, принадлежавшая Строгановым-Голицыным. В середине XIX века Марьино переживало свой расцвет: сюда приезжали поэты, вельможи и даже Александр I с Елизаветой Алексеевной. В советские годы здесь в разное время находились Музей дворянского быта, санаторий, Горно-геологический НИИ, а в 2008 усадьба перешла в частную собственность. По акварелям и чертежам XIX века был восстановлен парк и интерьеры дворца, и Марьино стало по-настоящему уникальной локацией.

С одной стороны, это музей с ежедневными экскурсиями. Здесь собрана коллекция живописи, исторического костюма и предметов быта дворянства. Не менее интересен парк с розарием и каскадом Больших прудов. В то же время Марьино — гостевой комплекс, где можно провести выходные и ненадолго перенестись в золотой век Российской империи. На территории есть конюшня и ферма, где живут курицы, утки, а также африканские страусы и павлины; в усадебном ресторане готовят блюда из собственных продуктов. В Марьино проходят лекции, концерты и большие костюмированные праздники.



Усадьба Марьино

Частный краеведческий **музей «Русский рубеж»** в деревне Кокколаврик — воссозданная сторожевая застава времен русско-шведских войн. Сразу со входа гости попадают в аутентичное пространство с пышущей жаром русской печкой — на первом этаже башни находится этнографическая экспозиция. На втором — гридница с основной археологической коллекцией и воссозданными образцами средневекового оружия. Выставка на третьем этаже посвящена боям времен Великой Отечественной войны. Здесь можно пострелять в тире, примерить доспехи, попробовать блюда русской кухни и даже остановиться на ночлег.

В Любани, в рамках национального проекта «Государева дорога», открылось интерактивное **музейно-выставочное пространство «Остановка по требованию»**. Музей знакомит с историей двух главных Государевых дорог страны — шоссейной и железной. Отдельный зал посвящен аптечному делу, ведь в этом здании с послевоенных времен находилась аптека. В музее есть множество любопытных экспонатов — от тележного колеса и старого автомобильного фонаря до старинного меню станционного буфета, а небольшое помещение, стилизованное под купе императорского вагона — любимая фотозона посетителей.



Музей «Остановка по требованию»

Тосненский историко-краеведческий музей, также известный как Дом кормилицы, находится в старинном здании в центре города. В середине XIX века здесь поселился ямщик Максим Смолин со своей женой Марией, в будущем — кормилицей старшего сына Александра III, цесаревича Николая. Именно ей посвящена разделенная на три зоны экспозиция музея.

Первая — «Комната кормилицы» — рассказывает о самой Марии Смолиной и истории промысла кормилиц в Петербургской губернии.

Там воссоздан интерьер жилой комнаты XIX века с подлинными предметами того периода. Второй зал музея — «Кухня в доме царской кормилицы» — рассказывает о быте тосненцев на рубеже XIX и XX веков и демонстрирует кухню с оригинальной утварью. Третья тематическая зона — «Торговая лавка в доме царской кормилицы» — рассказывает о деловой жизни города. Одним из экспонатов является лавка, которую держали в доме Смолиных. Тосненский музей является постоянным участником акции «Ночь музеев», организует лекции и мастер-классы.



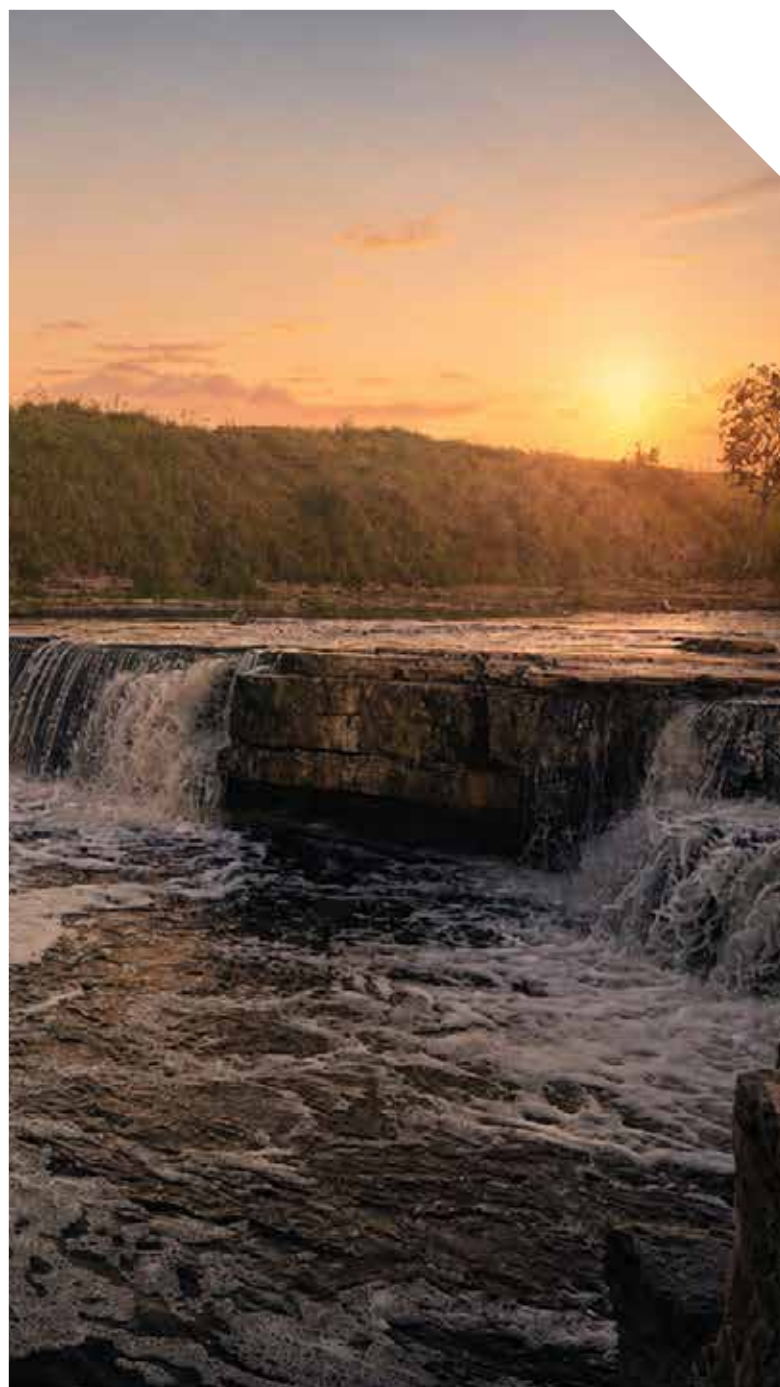
Еще одно примечательное место Тосненского района — Лисинский природный заказник и находящийся на его территории **поселок Лисино-Корпус**, который с середины XIX века является учебно-опытной базой для подготовки специалистов по лесному хозяйству. В 1834 году здесь было основано Егерское училище, которое относилось к Корпусу лесничих. Это было любимое место охоты императора Александра II, именно он в 1852 году направил сюда придворного архитектора Николая Бенуа. Так появилось новое здание училища из красного кирпича, **Охотничий дворец** в стилистике северного модерна и **Храм во имя Происхождения честных древ Честного и Животворящего Креста** в русско-византийском стиле.

Лисино-Корпус сохраняет старинные традиции: действующая церковь является частью подворья Новодевичьего монастыря, Охотничий дворец находится в подчинении Лесотехнического университета, а в зданиях училища расположены Лисинский лесной колледж и Музей лесного хозяйства. В 2017 году силами студентов была создана Лисинская экотропа. Она проходит вдоль берега реки Лустовки через густой еловый и сосновый лес, березовые рощи, а также мимо древних дубов, посаженных ещё в XIX веке.



Церковь Происхождения Честных Древ Животворящего Креста

Возле поселка Ульяновка расположен **Саблинский памятник природы** — ансамбль природных и исторических объектов. Заповедная зона включает в себя два водопада, каньоны рек Саблинка и Тосна с обнажениями кембрийских и ордовикских пород и несколько пещер искусственного происхождения. Самой интересной среди Саблинских пещер является Левобережная — своеобразный музей, в котором обустроен маршрут «Пещеры в истории человечества» с различными экспозициями. По территории памятника проходит Саблинская экотропа с деревянными настилами и смотровыми площадками, которая охватывает все его основные достопримечательности.



Саблинский памятник природы

ТОСНЕНСКИЙ РАЙОН ООО «ТЕПЛОВОЕ ОБОРУДОВАНИЕ» (THERMEX)

Тосно, Московское шоссе, дом 44

Загляни внутрь водонагревателя

Как из листа железа получается водонагреватель, который создает комфорт и уют в наших домах?

Завод «Тепловое оборудование» корпорации «Термекс» является обладателем знака качества «Сделано в Ленинградской области». Первая очередь завода была запущена в 2007 году, вторая — в 2010-м, третья — в 2015-м. Степень автоматизации на заводе достигает до 90 %, сегодня это одно из самых высокотехнологичных производств в мире. Каждые 15 секунд с конвейера предприятия сходит новый водонагреватель, а в год производится около 2 млн единиц продукции.

На экскурсии можно будет пройти все этапы создания электроводонагревателя, увидеть своими глазами, как из листа стали получается симпатичный и незаменимый помощник в доме, упакованный в красивую коробку и доставленный на склад готовой продукции. Вы узнаете о применении искусственного интеллекта для производства водонагревателей, увидите, как работают самые передовые технологии, сможете проследить за сверхбыстрыми и сверхточными действиями робота-автомата. Заглянете в музей Корпорации и сфотографируетесь с Термексиком — улыбчивым водонагревателем, который всегда придет на помощь в трудную минуту.

Продолжительность экскурсии: **1 час**
Количество участников: **от 5 до 15 человек**
Телефон: **+7 (931) 591 29 02**
Электронная почта: **vlisitcyna@heateq.com**

Целевая аудитория:

Школьники и студенты
Профессиональные делегации
Туристы



ВСЕВОЛОЖСКИЙ РАЙОН

Всеволожский район, крупнейший муниципальный район России, расположен между Санкт-Петербургом и Ладожским озером. Первые поселения на территории современного Всеволожска и близ него существовали уже в XVI веке. Здесь жили финны и карелы, о чем до сих пор говорят названия многих населенных пунктов. В XVIII–XX веках на этой территории располагались помещичьи мызы, среди которых наиболее известны усадьбы Приютино и Богословка.

Приютино, одна из немногих сохранившихся усадеб первой половины XIX века, принадлежала президенту Академии художеств А. Н. Оленину. Это было знаковое место для творческой интеллигенции: здесь собирались писатели, художники и актеры. Салон Олениных был известен как «Ноев ковчег» из-за разнообразия и многочисленности его участников. В имении бывали Карамзин и Грибоедов, Жуковский, Тургенев, Брюллов и Глинка. Частым гостем был Пушкин, увлекшийся младшей дочерью Олениных, а для Крылова, который приезжал в усадьбу в течение 30 лет, была отведена отдельная комната. Сейчас на территории усадьбы действует литературно-художественный музей с богатой коллекцией дворянского быта XIX века, мемориальных предметов из семьи Олениных, образцами живописи и графики знаменитых художников. Здесь проходят театральные постановки и концерты классической музыки, а в июне проводится ежегодный открытый фестиваль национальных культур «В гостях у Олениных».



Усадьба Приютино

Богословка — место, в котором переплелись история дворянского XVIII века и северного деревянного зодчества. Когда-то здесь, на территории Невского лесопарка, находилась величественная усадьба Зиновьево, однако после революции от деревянных построек почти ничего не осталось. В 2004 году был разработан проект по восстановлению усадьбы в рамках создания этнографического парка деревянного зодчества Северо-Запада России «Усадьба «Богословка». Сегодня здесь проводятся программы, направленные на поддержку народных ремесел и популяризацию фольклора, организуются тематические фестивали и праздники.



Усадьба Богословка

В годы Великой Отечественной войны через территорию Всеволожского района проходила дорога, которая соединяла Ленинград с Большой землей. **Музейно-мемориальный комплекс «Дорога жизни»** объединяет музейные экспозиции, мемориалы, открытые площадки и образовательные программы, создавая живое пространство памяти для жителей и гостей региона. У Вагановского спуска, где начиналась легендарная ледовая трасса, в 1966 году установили **монумент «Разорванное кольцо»**, признанный объектом культурного наследия.



Монумент «Разорванное кольцо»

На территории Всеволожского района находится много интересных церквей и храмов. Это и деревянная **Церковь Троицы Живоначальной**, и **Храм Спаса Нерукотворного Образа** конца XIX века, и **Храм святой великомученицы Екатерины**, построенный еще при графе Воронцове. Среди них выделяется необычной модернистской архитектурой **Георгиевская лютеранская церковь** в деревне Колтуши. Колтушский лютеранский приход существовал уже в XVII веке, а настоящее здание церкви — четвертое за весь период — было построено в начале 1990-х годов по проекту архитектора Пентти Кярки. Его украшает огромная алтарная картина ингерманландского художника Александра Икко, написанная специальными красками на стекле.



Георгиевская лютеранская церковь

В последние годы район активно растет, и, конечно, здесь появляются новые культурные объекты и общественные пространства. Одно из них — **парк «Песчанка»** во Всеволожске. Парк очень большой, занимает 12,5 гектара. Тут есть амфитеатр, детская площадка, спорт-зона и большой скейт-парк с трамплинами, а еще живописные лесные маршруты и пруды с утками. Парк был открыт в 2021 году и уже стал любимым местом горожан.



Парк «Песчанка»

В 2008 году во Всеволожске открылся самый уютный музей Ленинградской области — **Музей кошки**. Здесь находится огромная коллекция фигурок из разных стран, картины, предметы быта, открытки, фотографии собранные воедино загадки, пословицы, поговорки, приметы, стихи и басни, сказки — и все это на тему кошек! Особое внимание уделено истории Эрмитажных котов и судьбе кошек в блокадном Ленинграде.

ВСЕВОЛОЖСКИЙ РАЙОН

Природа района невероятно разнообразна, здесь проходит несколько интересных экологических маршрутов.

Экотропа «Юкковские камы» находится на территории Осинорощинского лесничества и проходит по объекту Всемирного наследия ЮНЕСКО «Юкковская возвышенность». Тропа протяженностью в 10 км включает в себя три маршрута: «**Озерная аллея**», «**Камовые холмы**» и «**Тропа Юкки**». Это место славится своим холмистым ландшафтом, высота склонов может достигать 10 метров. Тропа оборудована информационными стендами, инсталляциями, скамейками и смотровыми точками.



Экотропа «Юкковские камы»

Северную часть Колтушской возвышенности занимает памятник природы «**Колтушские высоты**». Живописный ландшафт территории сформировался в послеледниковое время и представлен чередованием песчаных холмов с ложбинами и котловинами, часть которых занята небольшими болотами и озерами. В пределах памятника находится 6 озер, а на вершинах и склонах холмов сохранились таежные хвойные леса возрастом более 100 лет. 12 видов гнездящихся здесь птиц занесены в Красную книгу. По «Колтушским высотам» через сосновый и хвойный лес и два озера проходит **экотропа «Лесная»**.

В природном парке «Токсовский» находится уникальный объект — **Курголовская этнотропа**. Маршрут оборудован необходимой для комфортной прогулки инфраструктурой — лавочками, указателями, а также интерактивными и арт-объектами. И почти все ее элементы выполнены из вторичного сырья, в том числе на их производство ушло около 2 тонн упаковки от популярного бренда плавленого сыра! Гости смогут не только насладиться красотой природы и богатством флоры и фауны, но и узнать о финно-угорских народах (водях, ижорах, вепсах, карелах), испокон веков населявших территорию Ленинградской области — именно им посвящены информационные стенды, расположенные на тропе.



Курголовская этнотропа

ВСЕВОЛОЖСКИЙ РАЙОН ГК «КАТЮША»

Деревня Суоранда, Колтушское шоссе, 4 километр,
2/1

В гостях у Катюши

Как искусственный интеллект обеспечивает технологическую независимость нашей страны? Что нужно, чтобы построить инновационное и по-настоящему отечественное производство?

Группа Компаний «Катюша» — отечественный разработчик, производитель и дистрибьютер устройств печати, а также программного обеспечения по управлению печатью. Техника «Катюша» имеет самый высокий уровень локализации в России, а программное обеспечение по управлению печатью является собственной разработкой компании. 4 тысячи печатающих устройств «Катюша» использовались на президентских выборах в 2024 году.

Посетители увидят производственные мощности компании, проследят за процессом монтажа печатных плат и сборкой техники из российских комплектующих, а еще узнают, как инновационные решения, включая технологии искусственного интеллекта, помогают в разработке экосистемы печати ГК «КАТЮША».

Общее время экскурсии: **2 часа**

Количество участников: **от 5 до 30 человек**

Экскурсии проводятся для заказчиков из государственного и коммерческого сектора

Телефон: **+7 (911) 722 89 03**

Электронная почта: **maxim.paramonov@katu-sha-it.ru**

Целевая аудитория:

Профессиональные делегации



ВСЕВОЛОЖСКИЙ РАЙОН АО АГРОФИРМА «ВЫБОРЖЕЦ»

Колтушское городское поселение, Центральный проезд д.2, КПП Агрофирмы Выборжец

Тепличное производство Выборжец

Что такое гидропоника, какие бывают виды поливов, и как прорастить семечко за сутки?

Агрофирма «Выборжец» — крупнейший поставщик овощей и зелени в Северо-Западном регионе. Продукция выращивается в защищенном грунте, не содержит вредных веществ и ГМО, благодаря чему заслужила лояльность потребителей и представлена в большинстве розничных сетей. Современный агрокомплекс с технологией досвечивания, управляемым микроклиматом и автоматическим поливом позволяет получать урожай высочайшего качества.

Агрофирма «Выборжец» — это поставщик с безукоризненной репутацией, который собирает и доставляет свежую, готовую продукцию каждый день. Качество овощей и зелени проходит постоянный контроль на всех этапах производства.

Продукция не обрабатывается пестицидами, а соотношение элементов минерального питания и водного баланса мониторится ежедневно.

Для посещения открыты теплицы, которые занимаются выращиванием салатов и зеленых культур в горшочках. Гости станут свидетелями всех этапов производства, от посадки семян до сбора, смогут самостоятельно посадить салат и вырастить его дома, а также собрать уже готовую продукцию с линии и упаковать ее. На память останется множество красивых снимков и приятные сувениры!

Общее время экскурсии: **от 1 до 1,5 часов**
Количество участников: **от 16 до 36 человек**
Телефон: **+ 7 (931) 387 29 61**
Электронная почта: **m.balanaeva@vyborgec.ru**

Целевая аудитория:

Профессиональные делегации
Школьники и студенты
Туристы

Выборжец АГРОХОЛДИНГ



ВСЕВОЛОЖСКИЙ РАЙОН ООО «НПП «АНТАРУС»

Всеволожск, Дизельная улица, дом 2, помещение 1-н/30

Инженерные системы, которые способствуют улучшению качества жизни

Компания является производственной площадкой ГК «Элита», которая разрабатывает инженерные решения для систем: водоснабжения, канализации, тепломеханики. Оборудование «АНТАРУС» работает во всех сегментах рынка: жилищное и коммерческое строительство, социально-административные объекты, промышленность и ресурсоснабжающие компании. Каждая третья новостройка в России сегодня оборудуется установкой ANTARUS.

Посетители увидят полный цикл создания инженерных систем — от входного контроля до тестирования готовых изделий. Производство оснащено высокотехнологичным и современным оборудованием, включая роботизированную сварку и станки с ЧПУ. Особое внимание — уникальному испытательному стенду для проверки насосных агрегатов на напорно-расходные характеристики.

Также гости узнают о методах повышения производительности и снижения издержек. Сотрудники компании поделятся опытом разработки новых продуктов, раскроют нюансы системы контроля качества, расскажут о практическом применении инноваций в производственных процессах и обязательно ответят на вопросы экскурсантов.

Общее время экскурсии: **2 часа**
Количество участников: **до 15 человек**
Телефон: **+7 (999) 641 20 12**
Электронная почта: **Vayshutis.e@antarus.su**

Целевая аудитория:
Профессиональные делегации

Участник проекта «Крутая Локация. Бизнес-туризм»

Ключевые компетенции: современные технологии производства, контроль качества на каждом этапе производства, испытательные стенды, цифровизация, бережливое производство



ТИХВИНСКИЙ РАЙОН

Тихвинский район находится на востоке Ленинградской области. Его история насчитывает более восьми веков, первые упоминания о Тихвинском Пречистенском погосте относятся к 1383 году. Поездка в Тихвин — настоящее путешествие на машине времени в древний город со средневековыми монастырями и деревянными улочками на границе диковинного таежного леса.

В 1560 году по приказу Ивана Грозного был заложен **Богородичный Успенский монастырь**. Здесь, в старинном пятикупольном соборе, хранится Тихвинская икона Божией Матери — одна из самых загадочных и почитаемых православных святынь. Знаковым сооружением является пятипролетная тихвинская звонница, которая была отстроена при Борисе Годунове и издали кажется сказочным замком.

Есть на территории монастыря и более современная церковь-часовня «Крылечко», в 1850–1856 годах ее перестроили по проекту архитектора Н. Л. Бенуа.

В корпусах Архимандричьих и Казенных келий находится старейший музей Ленинградской области — **Тихвинский историко-мемориальный и архитектурно-художественный музей**. Кроме центральной выставки, посвященной чудотворной иконе, здесь представлены этнографические и археологические находки, экспозиция «К 100-летию начала Первой мировой войны», а еще в музее проходят временные выставки, интерактивные занятия для детей и мастер-классы по иконописному ремеслу.



На берегу реки Тихвинки напротив стен монастыря стоит построенный в 1801 году дом, где родился и вырос Николай Андреевич Римский-Корсаков. В 1944-м, когда весь мир отмечал 100-летие со дня рождения великого композитора, здесь открылся государственный музей. Несмотря на революции и войны, в здании уцелели исторические обои, белый дубовый паркет, печи, лепнина. Один из центральных экспонатов — рояль фирмы Becker из палисандрового дерева, на котором играли Чайковский, Мусоргский и Стравинский. Недавно музей представил обновленную экспозицию с современной концепцией сторителлинга, аудиогидом и интерактивными предметами для детей.

По соседству с музеем стоит каменная **Церковь Всех Святых**, воплотившая в себе черты позднего барокко и раннего классицизма.

В ходе реставрации 1980 года церковное здание с прекрасной акустикой превратилось в концертный зал, который передали в ведение музея Римского-Корсакова. Сейчас в уютном зале на 80 мест проходят концерты российских и зарубежных вокалистов и музыкантов.

В рамках национального проекта «Туризм и гостеприимство» в городе установили восемь скульптур сказочных героев из произведений Римского-Корсакова. Найти их все — увлекательный квест! Рядом с каждой скульптурой размещен QR-код, при его сканировании можно узнать историю персонажа и оперы, а также прослушать музыкальный фрагмент произведения.



Дом, где родился и вырос Николай Андреевич Римский-Корсаков

ТИХВИНСКИЙ РАЙОН

С 1811 года суда плавали по Волге в Балтийское море с помощью водной системы из 62 шлюзов. **Тихвинские шлюзы** были одними из последних звеньев, соединяющих Волгу с Невой. В советские годы шлюзы на Тихвинке использовались для местного судоходства — прогулочные суда ходили по реке до 1966 года. В 2014 году Тихвинский шлюз восстановили как памятник гидротехнической архитектуры, он единственный из 62 шлюзов системы, который сохранился до нашего времени. Его уникальность в том, что сооружение полностью выполнено из дерева по проектам XIX века.



Тихвинские шлюзы

Царицыно озеро в 8 км к северу от Тихвина названо в честь царицы-монахини Дарьи — в миру Анной Колтовской, четвертой женой Ивана Грозного. Она была оклеветана опричниками и сослана в Тихвинский Введенский монастырь. Позже опальная царица стала игуменьей этой обители. Не раз ей приходилось бежать из монастыря и прятаться в лесах близлежащего озера, опасаясь преследования царских опричников, литовцев и шведов в период Смуты. Хозяйственная игуменья организовала строительство канала, и воду из озера стали использовать для работы монастырской мельницы. Сегодня Царицыно озеро — любимая зона отдыха горожан и туристов, здесь есть удобные пляжи, места для палаток, прогулочные лесные тропы.

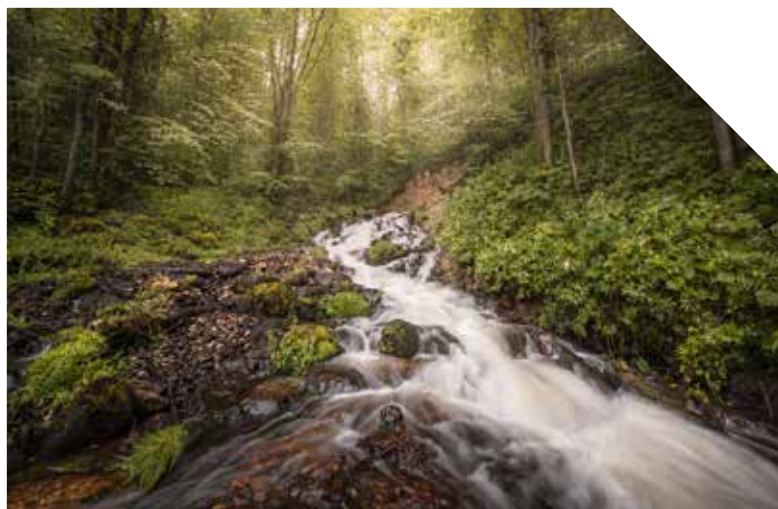
В северо-восточной части Тихвинского района начинается природный **парк «Вепсский лес»**. По нему проходит сразу несколько экологических маршрутов. «Лукинская тропа» интересна расположенными на её линии родниками «Большой каскад», долиной реки Урья, а также так называемым «домом-пряником», являющимся классическим примером старинного вепсского дома.

Это одна из старейших построек Ленинградской области — **крестьянский дом Яковлевых**, который относится к стилю «глаголь» с декоративными балкончиками, вытянутыми по фронтону, специальной формы причелинами и изображением солнца на фронтоне.



Домик-пряник

Поселок Шугозеро на берегу одноименного водоема находится в глубине Вепсского леса. «Шуга» на языке финно-угров означает мелкий лед, которым весной покрывается озеро. Археологические раскопки указывают на то, что люди жили в этих местах с XI века. Память о старинных погостах хранит деревянная **церковь Казанской Божией Матери**. В поселке есть краеведческий музей, посвященный традициям, верованиям вепсов и природным богатствам. Вода в озере прозрачная и чистая — у вепсов принято с уважением относиться к водной стихии.



Вепсский лес

ТИХВИНСКИЙ РАЙОН АО «ТИХВИНСКИЙ ВАГОНОСТРОИТЕЛЬНЫЙ ЗАВОД»

Тихвин, Центролитовская улица, Промплощадка, 44

Будущее выбрало нас

Что такое думпкары и чем они отличаются от вагонов-хопперов? Как бывший филиал ленинградского Кировского завода превратился в ведущего производителя грузовых вагонов нового поколения?

АО «Тихвинский вагоностроительный завод» входит в состав Научно-производственной корпорации «Объединенная Вагонная Компания». По объему инвестиций, производственным площадям и уровню технического оснащения предприятие является одним из самых масштабных объектов транспортного машиностроения в Европе.

ТВСЗ был создан в 2008 году на территории одного из советских индустриальных гигантов Северо-Запада — тихвинского производственного объединения «Кировский завод». Официальное открытие нового завода состоялось в 2012 году.

Сегодня ТВСЗ — ведущий производитель грузовых вагонов нового поколения в СНГ и производственный центр железнодорожного холдинга НПК «Объединенная Вагонная Компания». Каждый восьмой вагон в России изготовлен в Тихвине. Грузовые вагоны, произведенные на ТВСЗ, используют для транспортировки грузов крупнейшие транспортные компании и грузообразующие предприятия. Практически во всех грузовых составах, передвигающихся по сетям РЖД, есть тихвинские вагоны.

На экскурсии можно будет увидеть, как устроено вагоносорборочное производство, посетить парк продукции, где выставлен первый произведенный на ТВСЗ вагон с автографом Президента России, пообедать в столовой предприятия, а также побывать в недавно построенном заводском Храме-часовне святого апостола Андрея Первозванного.

Продолжительность экскурсии: **от 1,5 до 2 часов**
Количество участников: **до 25 человек**
Телефон: **+7 (965) 780 15 15**

Целевая аудитория:
Школьники и студенты



ТИХВИНСКИЙ РАЙОН ООО «ЛУЗАЛЕС-ТИХВИН»

Тихвин, Шведский проезд, дом 15

От саженца в лесу до вашего дома. Мебель с душой природы и теплом

Как простой и безопасный подход к делу помогают создавать уют в вашем доме, а единство и забота позволяют компании быть одним из лучших работодателей?

В 2001 году была основана Фабрика «Сведвуд-Тихвин». До 2023 года предприятие было частью ИКЕА, а теперь пишет историю под именем Лузалес-Тихвин.

Компания начинала с малого, но с большими мечтами. Со временем появился Лесной отдел, где бережно растут деревья; Лесопильный цех, где стволы обретают вторую жизнь, и Фабрика мебельных компонентов, где рождается фирменный мебельный щит.

В 2006 году запускается Мебельная фабрика и «Сведвуд-Тихвин» становится производством полного цикла — от маленького ростка в земле до тумбочки у кровати и книжной полки, на которой будут жить любимые истории.

На лесной делянке, где все начинается, вам предложат посадить свою собственную сосну или елочку, получив «прописку» зеленого друга с координатами. Через годы вы сможете навестить его и с гордостью сказать: «Это мое дерево!»

Вы своими глазами увидите, как обычное бревно превращается в уют: в стеллаж для книг, которые вы перечитываете с детьми или в комод, хранящий семейные фотографии. Каждое изделие — это кусочек природы, в который сотрудники компании вкладывают частичку своего тепла. Завершится экскурсия в ТРК «Садко», где можно будет выбрать мебель по специальной цене.

Приезжайте, чтобы найти вдохновение для обустройства своего дома. Здесь создается мебель, которая становится частью вашей жизни — теплой, живой, настоящей!

Продолжительность экскурсии: **3 часа**
Количество участников: **от 10 до 15 человек**
Телефон: **+7 (921) 936 50 97**
Электронная почта: **info@tikhvin.luzales.com**

Целевая аудитория:

Школьники и студенты
Профессиональные делегации
Туристы

Luzales  Лузалес



ТИХВИНСКИЙ РАЙОН ООО «КОМАЗО»

Тихвин, улица Мебельная. дом 2

От пряжи до майки — путь, полный мастерства

Приглашаем вас заглянуть за кулисы швейного производства! От тончайших нитей до готового комплекта домашней одежды или повседневного белья — здесь создают комфорт и качество, достойные вашего доверия!

Трикотажная фабрика повседневного и функционального белья «Комацо» в Тихвине уже более 30 лет создает белье превосходного качества. Ежегодно здесь производится 2,5 млн изделий. Каждый этап производства, начиная с выбора пряжи и заканчивая упаковкой, тщательно контролируется, чтобы соответствовать строгим стандартам. «Комацо» — это не просто белье, в каждой нити здесь сплетаются мастерство, традиции и инновации!

Посетив экскурсию, вы увидите, как огромные машины вяжут из тончайшей пряжи, как суровое полотно приобретает яркие оттенки в процессе окрашивания, как опытные мастера кроют будущие изделия на современном автоматическом оборудовании, а швеи сшивают детали, создавая идеальный трикотаж. И, наконец, как с любовью упаковывают белье, чтобы оно бережно доехало до покупателей.

Продолжительность экскурсии: **от 1 до 1,5 часов**

Количество участников: **от 10 до 20 человек**

Телефон: **+7 (812) 606 62 98**

Электронная почта: **mail@comazo.ru**

Целевая аудитория:

Школьники и студенты

Профессиональные делегации

Туристы



comazo



ЗАКАЖИТЕ ЭКСКУРСИЮ ТУРОПЕРАТОРЫ – УЧАСТНИКИ «КРУТОЙ ЛОКАЦИИ»



БОН ТУР

Туроператор «БОН ТУР» более 25 лет стабильно работает на туристическом рынке Санкт-Петербурга, Москвы и других городов России и за это время отправил в путешествие более 400 000 туристов. Туроператор располагает собственным автобусным парком с комфортабельным транспортом. Компания является членом Лиги Туроператоров, Российского Союза Туриндустрии, Всероссийской Ассоциации патриотического туризма, Комитета по детскому, молодежному и семейному туризму РСТ.

Компания неоднократно признавалась лауреатом многочисленных отраслевых всероссийских и международных премий.

Предлагаемые комбинированные маршруты:

Терминал Порт Фавор – Ижорский музей в Вистино – Экотропа Выбья – Ивангород

Светогорский ЦБК – Выборг (мастер-класс по кренделю, парк Монрепо)

Мебельная фабрика «Лузалес-Тихвин» – Дом-музей Римского-Корсакова – Тихвинские шлюзы – Тихвинский Успенский монастырь – Трикотажная фабрика «Комацо»

Кондитерское объединение «Любимый край» – Ижорский музей в Вистино – Экотропа «долина реки Выбья и Лужская губа» – Ивангород

Телефон для заказа экскурсий: **+7 (812) 602 61 02**
Электронная почта: **incoming@bontour.ru**,
nadezda@bontour.ru
Сайт: **https://bontour.ru/**



ГЛАЗАМИ ИНЖЕНЕРА

Компания «Глазами инженера» была создана в 2014 году и включает образовательный центр, креативное бюро и туристического оператора «Мир глазами инженера», который занимается организацией туров по России и зарубежом. Компания присутствует в 7 городах, в штате более 80 гидов, которые проводят экскурсии по более чем 130 оригинальным маршрутам.

Телефон для заказа экскурсий: **+7 (812) 748 26 50**
Электронная почта: **spb@engineer-history.ru**
Сайт: **https://travel.engineer-history.ru/**



ГК «ЭРУДИТ»

Группа компаний «Эрудит» – самая большая сеть частных детских садов на Северо-Западе России. На территории Санкт-Петербурга и Ленинградской области работают 45 частных детских садов образовательных центров под брендом «Эрудит».

Новый проект компании – «Детский цех: экскурсии в профессию» – представляет собой обучающую профориентационную программу для детей дошкольного и младшего школьного возраста, включающую посещение предприятий, знакомство с ремеслами и культурой труда.

«Эрудит» выступает полноценным организатором экскурсий: выбирает предприятие, подбирает и согласовывает время посещения, дает предприятиям-партнерам методические рекомендации для адаптации экскурсионных программ для дошкольников, предоставляет профессионального гида, а также организует трансфер от аккредитованного перевозчика.

Телефон для заказа экскурсий: **+7 (931) 369 26 61**
Сайт: **https://erudit.club/**



ООО «ТУРОПЕРАТОР «ИМПРЕСС ТУР»

Динамично развивающаяся компания и один из лидеров новых направлений внутреннего туризма. Заслужила доверие как индивидуальных туристов, так и корпоративных партнеров умением сочетать классические туристские маршруты и социально ориентированные программы для любой целевой аудитории.

Предлагаемый комбинированный маршрут:

Радоновые источники и озера – ЦКБМ 2 (филиал АО «Центральное конструкторское бюро машиностроения») – Атомград Сосновый Бор

Информация и заказ экскурсий:
Тел.: **+7 (921) 753 17 73**
E-mail: **y.blank@impresstour.ru**
Сайт: **www.impresstour.com**
VK: **https://vk.com/impresstour**



ООО «ТУРОПЕРАТОР «СЕРЕБРЯНОЕ КОЛЬЦО»

Компания работает на туристическом рынке с 2006 года, создавая авторские экскурсионные программы с событийными компонентами, знакомством с культурой региона, традиционной едой, ремеслами и другими особенностями.

Туроператор «Серебряное кольцо» является постоянным членом рабочей группы проекта «Серебряное ожерелье России» и входит в состав рабочей группы по научно-популярному туризму от Ленинградской области.

Предлагаемые комбинированные маршруты:

Агрофирма «Выборжец» — Церковь Святого Георгия в деревне Колтуши

Трикотажная фабрика «Комацо» — Тихвинский монастырь

Кондитерское объединение «Любимый край» — Музей города Гатчины

Телефон для заказа экскурсий для сборных групп по расписанию: **+7 (812) 385 72 86, 385 58 86**
Электронная почта: **russia@silver-ring.ru**

Для заказных групп и индивидуальных заказчиков: **+7 (812) 385 72 81**
Электронная почта: **b2b@silver-ring.ru**
Сайт: **www.silver-ring.ru**

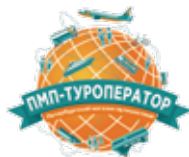


ООО «ГАЛКА ТУРС»

Компания Галка Турс — эксперт в сфере промышленного туризма, туроператор, специализирующийся на организации уникальных однодневных профориентационных и бизнес-туров на ведущие промышленные предприятия России.

Галка Турс применяет индивидуальный подход к каждому клиенту, формирует программу под конкретные запросы группы и осуществляет полное сопровождение на всех этапах тура. Любой тур включает транспортное обслуживание, страхование, предоставление профессиональной экипировки, питание, методическое сопровождение и, разумеется, памятные сувениры.

Телефон для заказа экскурсий: **+7 (995) 988 55 88**
Электронная почта: **galka-tours@yandex.ru**
Сайт: **https://galka-tours.ru/**



ПМП-ТУРОПЕРАТОР

Туроператор «Петербургский магазин путешествий» уже 18 лет разрабатывает культурно-познавательные, научно-популярные и гастрономические туры и экскурсии. Компания входит в Северо-Западное отделение Российского союза Туриндустрии, Ассоциацию «Турпомощь», является участником многих культурно-просветительских, образовательных и научных мероприятий.

Доступны как сборные туры по графику, так и индивидуальное обслуживание для корпоративных клиентов. Для школьников разработаны программы с викторинами и мастер-классами, а для студентов — с элементами тимбилдинга.

Предлагаемые комбинированные маршруты:

Агрофирма «Выборжец» — Усадьба Марьино

Любимый Край — Рижский хлеб

Копорье — Терминал «Порт Фавор» — Ижорский музей — Экотропа «долина реки Выбья и Лужская губа»

Выборг (Парк Монрепо) — Светогорский ЦБК — Усадьба Киискиля

Тихвин (Трикотажная фабрика «Комацо») — Устюжна (кузнечная мастерская) — Вельегонск (винный завод)

Телефон для заказа экскурсий: **+7 (812) 702 74 22, +7 (921) 904 05 64**

Заказные группы: **corporate@pmpoperator.ru, alina@pmpoperator.ru**
Электронная почта сборных туров: **svetlana@pmpoperator.ru**
Сайт: **https://pmpoperator.ru/**



MICE MARKET

«MICE Market» — один из лидеров в области бизнес-туризма в России. Компания занимается организацией мероприятий, деловых миссий, приемом официальных делегаций, а также формированием промышленных туров и разработкой экскурсий на предприятия.

Телефон для заказа экскурсий: **8 (800) 302 69 09**
Электронная почта: **online@micemarket.ru**
Сайт: **https://micemarket.ru/**





ЛЕНИНГРАДСКАЯ
ОБЛАСТЬ

КРУТАЯ ЛОКАЦИЯ

промышленный
туризм



Посетите
наш сайт
kruto47.ru



Скачайте
путеводитель
онлайн



Подпишитесь
на Телеграм-канал
«Экономика
Ленобласти»