

# ДАЙДЖЕСТ ПО ИТОГАМ ФОРУМА



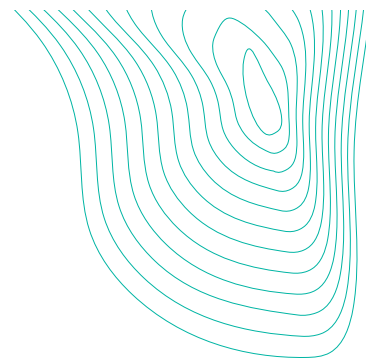
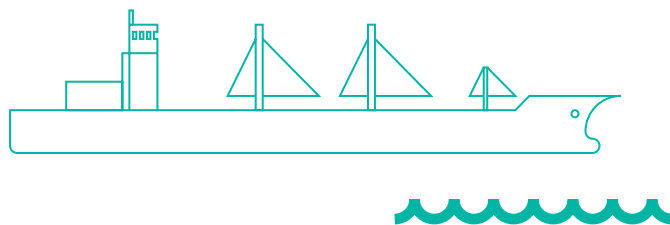
ОТКРЫВАЕМ  
НОВЫЕ  
ГОРИЗОНТЫ



**BRIEF'25**  
Baltic Region Investment Forum

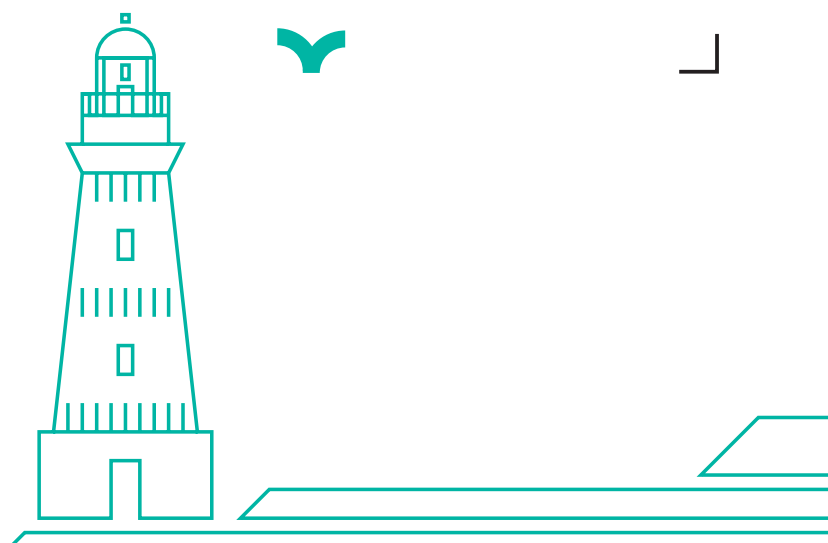
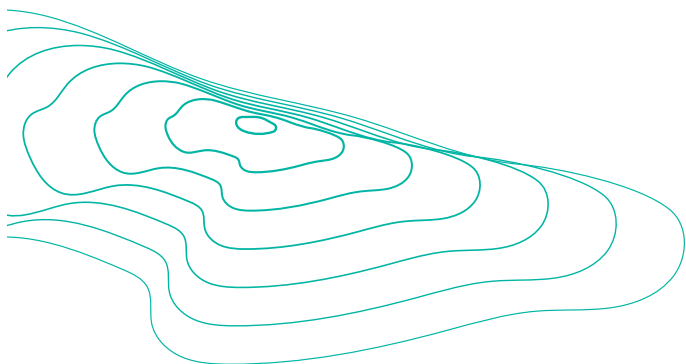


АГЕНТСТВО  
ЭКОНОМИЧЕСКОГО  
РАЗВИТИЯ  
Ленинградской области



## СОДЕРЖАНИЕ

- 3** | О Балтийском региональном инвестиционном форуме
- 4** | Открытый диалог бизнеса и власти.  
Как система «Зеленый коридор для бизнеса» помогает  
сократить сроки реализации инвестиционных проектов  
и развивать бизнес в Ленинградской области
- 12** | Пленарная дискуссия: «Мировые торговые войны и риски  
рецессии: вызовы для российской промышленности»
- 18** | Торжественная церемония подписания соглашений  
о социально-экономическом сотрудничестве с губернатором  
Ленинградской области Александром Дрозденко
- 20** | Заседание Совета по улучшению инвестиционного климата  
в Ленинградской области: «Создание бренда региона  
и развитие промышленного туризма для привлечения  
и удержания населения. Что могут сделать власть и бизнес?»
- 28** | Молодежный трек «Кадры решают: маршрут построен»
- 32** | Организаторы форума



# О БАЛТИЙСКОМ РЕГИОНАЛЬНОМ ИНВЕСТИЦИОННОМ ФОРУМЕ

18 сентября 2025 года

состоялся седьмой Балтийский региональный инвестиционный форум **BRIEF'25**, организованный Агентством экономического развития Ленинградской области совместно с комитетом экономического развития и инвестиционной деятельности Ленинградской области и Центром исследований структурной политики НИУ «Высшая школа экономики». Форум собрал представителей российского и зарубежного бизнеса, государственных структур и научных кругов для обсуждения ключевых тенденций и перспектив развития экономики России и региона.

Главная  
тема

мировые торговые войны  
и риски рецессии: вызовы  
для российской  
промышленности



Повестка форума:

- Изменение мировой торговли под влиянием региональных связей и конфликтов
- Признаки рецессии в российской экономике и условия для здорового бизнеса
- Внешнее давление как драйвер технологического обновления и модернизации

- Развитие промышленного туризма как инструмента демонстрации потенциала региона
- Государственная поддержка частных инициатив и прозрачность правового регулирования



«БРИФ – это один из самых быстрых форумов России, но при этом один из самых эффективных, и мы ежегодно в этом убеждаемся. Для меня очень важно, что это площадка, где собираются не только представители бизнеса, но и науки, и власти, в том числе и муниципального управления, потому что невозможно говорить о развитии региона, не понимая, что происходит на местах.»

**Александр Дрозденко,**  
губернатор Ленинградской области

Итоги BRIEF'25

9,5

млрд  
руб.

сумма инвестиций  
по 5 заключенным  
инвестиционным  
соглашениям

650

участников



# ОТКРЫТЫЙ ДИАЛОГ БИЗНЕСА И ВЛАСТИ

## Как система «Зеленый коридор для бизнеса» помогает сократить сроки реализации инвестиционных проектов и развивать бизнес в Ленинградской области

«Зеленый коридор для бизнеса» — это цифровая экосистема, в которую сейчас входят все участники инвестиционной деятельности в Ленинградской области: органы исполнительной власти (ОИВ), органы местного самоуправления (ОМСУ), ресурсоснабжающие организации (РСО).

Все участники системы дают ответ на запросы инвесторов до 7 рабочих дней. За каждым инвестором закреплен персональный менеджер, работа идет в едином цифровом окне.



«Клиентоцентричность системы «Зеленый коридор» заключается в том, что ценность для себя видят все участники системы. Для инвестора — это прозрачность, скорость, индивидуальный подход, высокое качество сервиса, а для органов исполнительной власти — это контроль за реализацией инвестиционных проектов, привлечение инвестиций в регион. Инвесторы к нам приходят по сарафанному радио, наши партнеры передают информацию о том, что мы действительно помогаем, и к нам направляют новые и новые компании. Ценность для ресурсоснабжающих организаций — это возможность планировать свои инвестиционные программы и предлагать наилучшие технические решения.»

**Анастасия Михальченко,**  
директор ГКУ «АЭРЛО»

В 2024 году по поручению губернатора Александра Дрозденко внедрен механизм обратной связи.





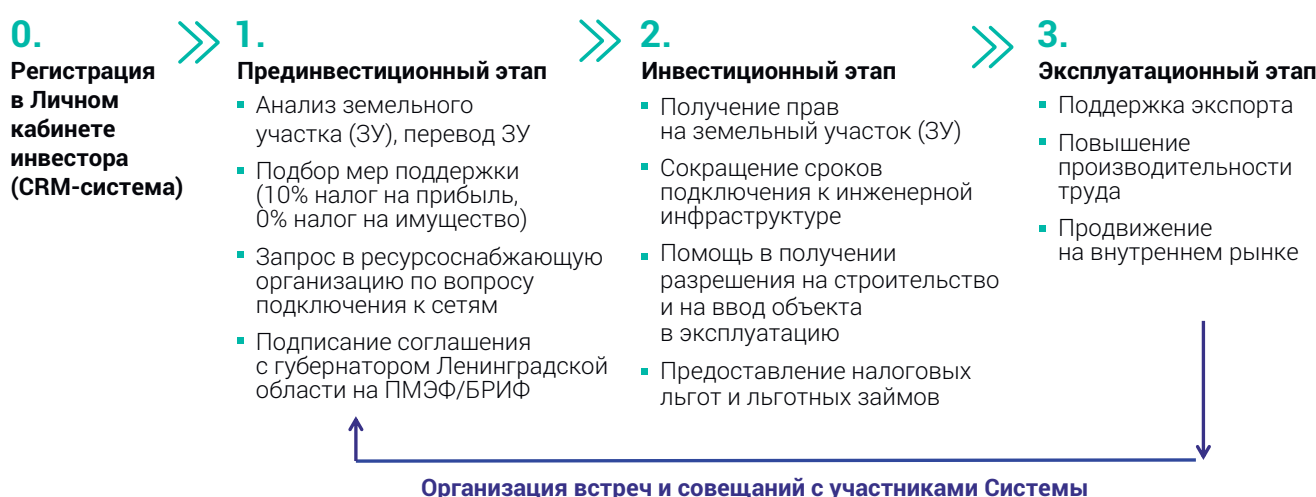
Войти в систему «Зеленый коридор» инвестор может на любом этапе реализации инвестиционного проекта, даже если компания давно работает в регионе, но планирует расширение, модернизацию.

Зарегистрированные компании получают меры поддержки не только АЭРЛО, но и других региональных институтов развития.



## Система «Зеленый коридор»

Комплексная поддержка бизнеса



## Результаты внедрения Агентством системы «Зеленый коридор для бизнеса»

Количество принятых на сопровождение проектов



Полное выступление спикера доступно на сайте

**6,5** трлн руб.  
общий инвестпортфель активных проектов на 01.09.2025

**322** проекта  
находятся в активной стадии реализации



**Признание победителем в номинациях премии «Лидеры инвестиционного развития – 2024»:**

- Агентство развития года
- Лучший инвестиционный портал
- Лучшая масштабируемая практика «Зеленый коридор для бизнеса»
- Лучший муниципальный инвестиционный уполномоченный – Богомазова Ю.В. (Кингисеппский м. р.)

# ОТКРЫТЫЙ ДИАЛОГ БИЗНЕСА И ВЛАСТИ

## Выход на экспорт с господдержкой



**Екатерина Сурушкина,**  
директор по развитию  
ЗАО «Тосненский  
комбикормовый завод»

*«Когда мы решили, что нашему предприятию необходимо развитие, то выбрали экспортное направление. Поддержка заключалась в трех основных этапах: в получении реальных денег на сертификацию, в модернизации линий и в обучении сотрудников. Это показало, что даже малые и средние предприятия могут эффективно сотрудничать с правительством и получать значимую помощь.»*

«Тосненский комбикормовый завод» сотрудничает с Центром развития промышленности Ленинградской области и Комитетом экономического развития и инвестиционной деятельности Ленинградской области.

Компания была участником национального проекта «Повышение производительности труда» и программы «Экспортный форсаж». С августа 2025 года компания зарегистрирована в Личном кабинете инвестора.



Полное  
выступление  
спикера доступно  
на сайте



*«Самое главное, компания должна осознать необходимость своего присутствия на зарубежных рынках, тогда вся система поддержки заработает эффективно.»*

**Андрей Миронов,**  
руководитель представительства АО «Российский экспортный центр»  
в Санкт-Петербурге

РЭЦ объединяет финансовые и нефинансовые инструменты поддержки экспортеров. Нефинансовые меры включают бесплатные консультации, аналитику рынков, обучение через школу экспортеров и помощь в преодолении барьеров. Финансовая поддержка осуществляется через Росэксимбанк (льготные кредиты) и агентство ЭКСАР (страхование рисков).

Центр имеет представительства за рубежом, содействующие поиску партнеров и организации деловых миссий.

Важным инструментом становится национальный бренд «Сделано в России», сертификаты которого предоставляют дополнительные преимущества.



Полное  
выступление  
спикера доступно  
на сайте

# ОТКРЫТЫЙ ДИАЛОГ БИЗНЕСА И ВЛАСТИ

## От запроса к воплощению



*«Только в постоянной коммуникации с бизнесом рождаются правильные и эффективные инструменты поддержки, обеспечивающие бесшовный путь развития экономики региона.»*

**Лина Никифорова,**  
заместитель председателя комитета экономического развития и инвестиционной деятельности Ленинградской области

### Меры финансовой поддержки промышленности в 2025 году

**307**

**млн руб.**

выдача льготных займов по линии регионального фонда развития промышленности

**26,3**

**млн руб.**

субсидия экспортерам несырьевой неэнергетической продукции по компенсации затрат на продвижение продукции на внешние рынки

**26,2**

**млн руб.**

субсидия промышленным предприятиям по компенсации затрат на технологическое присоединение к коммунальной инфраструктуре в рамках инвестиционного проекта

Ленинградская область развивает промышленные кластеры и поддерживает компании налоговыми льготами, финансовыми инструментами и новыми мерами поддержки. Налоговые льготы, включая нулевую ставку налога на имущество и пониженную ставку налога на прибыль, стимулируют развитие производств.

Среди новых инструментов выделяются инвестиционные налоговые вычеты за передачу имущества образовательным учреждениям и участие в венчурных инвестициях, а также компенсации расходов на технологическое подключение.

Регион стремится оперативно реагировать на потребности бизнеса и регулярно обновляет механизмы поддержки.



Полное  
выступление  
спикера доступно  
на сайте



Производитель трубопроводной арматуры DENDOR с полным циклом производства в России. Включен в реестр отечественных производителей Минпромторга.



**Сергей Колотыгин,**  
генеральный директор  
АО «Энергия»

*«Во многом благодаря всему комплексу мер господдержки Ленинградской области мы смогли увеличить обороты компании в три раза. И если суммировать весь предыдущий опыт, накопленный нашими сотрудниками, опыт взаимодействия и экономические показатели компании, то на данный момент мы усиленно работаем над инвестиционным проектом.»*

Компания начала активно использовать меры господдержки Ленинградской области в 2022–2023 гг., столкнувшись с необходимостью модернизации производства. Получение субсидий позволило приобрести новое оборудование, сократить себестоимость продукции на 37%, увеличить выпуск на 43%. Благодаря региональному Центру поддержки экспорта компания успешно вышла на международные рынки Средней Азии и Ближнего Востока. Сейчас иницируется создание производственного кластера и реализуется инвестиционный проект строительства новой площадки.



Полное  
выступление  
спикера доступно  
на сайте

## Применительная практика

Российский производитель шипов противоскольжения полного цикла для всех видов транспорта.



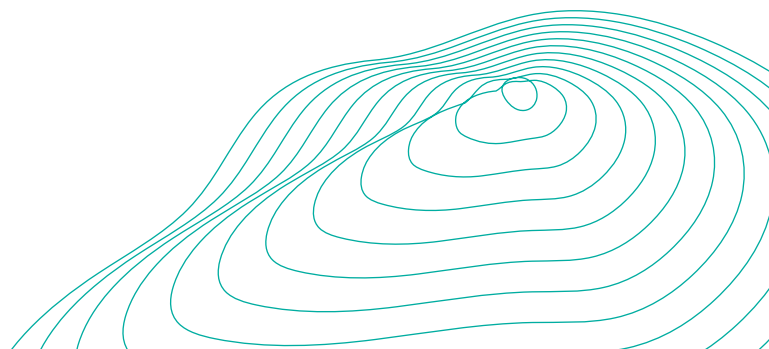
**Евгений Дорошенко,**  
генеральный директор  
ООО «Теком»

*«Наш успех стал возможен благодаря команде профессионалов, объединяющих усилия представителей власти и опытных специалистов компании. Именно такое сотрудничество создает надежный фундамент для устойчивого роста и будущего развития.»*

Компания увеличила объем производства в два раза благодаря участию в федеральной программе по повышению производительности труда и финансовой помощи от правительства региона.



Полное  
выступление  
спикера доступно  
на сайте



# ОТКРЫТЫЙ ДИАЛОГ БИЗНЕСА И ВЛАСТИ

## Применительная практика



*«Государственные меры поддержки важны, но в сегодняшних реалиях компании нуждаются в дополнительном источнике капитала. Мезонинное финансирование позволяет решить проблему высокой долговой нагрузки, сохранить акционерную стоимость и продолжить развитие.»*

**Алиса Мелконян,**  
руководитель по региональному развитию налоговых услуг КЭПТ в России и СНГ

Важно сочетать государственные меры поддержки и альтернативные формы финансирования для успешного развития компаний. Налоговые льготы и региональные инвестиционные проекты снижают финансовую нагрузку, однако закредитованность остается проблемой.



Полное  
выступление  
спикера доступно  
на сайте



**Вадим Аверин,**  
директор Фонда  
поддержки  
предпринимательства  
и промышленности  
Ленинградской области

*«Наши меры поддержки нацелены на повышение конкурентоспособности бизнеса, позволяя заменить ручной труд автоматизированными технологиями и освободить кадровый ресурс для более перспективных направлений деятельности.»*

Система «Зеленый коридор» способствует росту инвестиций и развитию предпринимательства в Ленинградской области. Разработаны специальные меры поддержки, включая льготные займы и возможность получения до 50 млн рублей на цифровые технологии производства. Обратная связь от предпринимателей необходима для улучшения системы поддержки.



Полное  
выступление  
спикера доступно  
на сайте

## Льготные займы для промышленных предприятий

Цифровизация  
промышленности

**1%**

от 5 до 50 млн руб.

Региональные  
проекты развития

**3%**

от 20 до 200 млн руб.

Регион +

**5%**

от 5 до 20 млн руб.

Проекты  
импортозамещения

**3%**

от 10 до 50 млн руб.

Федеральные  
займы

**3-5%**

от 20 млн  
до 5 млрд руб.

# ОТКРЫТЫЙ ДИАЛОГ БИЗНЕСА И ВЛАСТИ

## Расширяя горизонты



**Василиса Загуменнова,**  
начальник отдела  
по благотворительности,  
коммуникациям  
и связям  
с общественностью  
терминала Port Favor

*«Участие в программе промышленного туризма — это не только возможность показать потенциал, привлекательность терминала Port Favor и Кингисеппского района, в котором живут и работают наши сотрудники, это возможность показать широкий потенциал Ленинградской области и найти уникальных специалистов со всей страны.»*

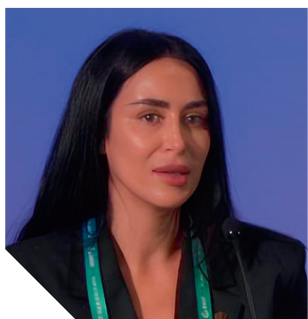
Компания выбрала стратегию публичной коммуникации через создание партнерских маркетинговых кампаний и привлечение внимания госструктур и общественности. I этап: запуск первой очереди терминала в конце 2022 года позволил вернуть Россию на рынок аммиака.

II этап: включение порта в программу «Крутая Локация», обеспечившую приток туристов и заинтересованных сторон.

III этап: подписание соглашения с Ленинградской областью на ПМЭФ-2025, что повысило федеральный интерес к проекту.



Полное  
выступление  
спикера доступно  
на сайте



**Галина Никифорова,**  
заместитель главы  
администрации  
Гатчинского округа  
по экономике  
и цифровому развитию,  
инвестиционный  
уполномоченный

Опыт работы инвеступолномоченного в Гатчинском округе продемонстрировал преимущества системы «Зеленый коридор». Округ характеризуется многоотраслевой экономикой и привлекательным инвестиционным климатом, несмотря на экономические трудности. За последние годы население выросло на 30 тыс. человек, а объем производства увеличился на 20%.

## Основные показатели успеха Гатчинского округа:

- Реализуется 72 инвестпроекта общей стоимостью около **120 млрд руб.**
- Ускорение процессов взаимодействия и сокращение сроков решений вопросов инвесторов **до 7 рабочих дней**
- Получение земли **без торгов** и **налоговые льготы** для ряда предприятий



Полное  
выступление  
спикера доступно  
на сайте



# ОТКРЫТЫЙ ДИАЛОГ БИЗНЕСА И ВЛАСТИ

## Движение навстречу



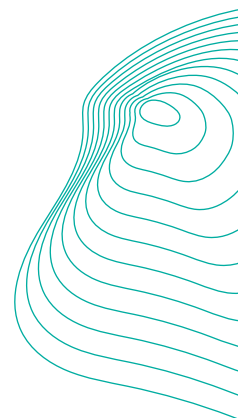
**Георгий Лаптев,**  
директор  
ООО «Биотроф»,  
лауреат Премии  
Правительства РФ

Компания столкнулась с необходимостью расширения производства и освоения новых направлений, таких как выпуск молочных заквасок. Из-за особенностей технологического процесса пришлось приобрести участок в Тосненском районе, преодолев юридическую проблему перевода сельскохозяйственного участка в категорию промышленной зоны.

*«Благодаря Агентству экономического развития мы смогли построить новое производственное предприятие, подключить необходимые сети, обеспечить бесперебойное функционирование. Мы никогда не хотим выходить из «Зеленого коридора», мы хотим там поселиться!»*



Полное  
выступление  
спикера доступно  
на сайте



## Советы от инвесторов по взаимодействию с регионом

- **Инициативность:** активное инициирование контактов и обмен идеями.
- **Стабильность:** наличие стабильной команды или сотрудников, занимающихся взаимодействием с регионом.
- **Коммуникационность:** активное общение и установление связей.
- **Общение и креативность:** использование творческих подходов в коммуникации.
- **Отсутствие страха:** вступлении в процесс взаимодействия и пользование мерами поддержки.
- **Подготовка документов и отчетность:** готовность к формированию необходимых документов и отчетности.
- **Четкий план:** разработка ясного плана действий.
- **Желание развиваться:** стремление к развитию проекта.
- **Командная работа:** назначение конкретных лиц или группы людей, ответственных за взаимодействие.
- **Усиление взаимодействия:** увеличение личного участия и возможное привлечение дополнительного сотрудника для работы с региональными структурами.



# ПЛЕНАРНАЯ ДИСКУССИЯ: МИРОВЫЕ ТОРГОВЫЕ ВОЙНЫ И РИСКИ РЕЦЕССИИ

## Вызовы для российской промышленности

**Пленарная дискуссия — основное мероприятие Балтийского регионального инвестиционного форума, где власть и бизнес откровенно говорят о том, какие есть преграды на пути развития экономики и какими методами можно их преодолеть.**

Участники высказали экспертное мнение о том, какие факторы оказывают решающее влияние на экономику и динамику инвестиционной активности, способно ли внешнее давление стать катализатором технологической модернизации, какие отрасли имеют наибольший потенциал для технологического прорыва и какие именно технологии в ближайшие годы смогут обеспечить устойчивый экономический рост.



*«Сегодня Ленинградская область — крупный транспортно-логистический центр. Мы плотно интегрированы в мировую экономику, обладая мощным промышленным потенциалом. Через нашу территорию проходит более четверти российского экспорта. Мы гордимся тем, что занимаем ведущие позиции по многим экономическим показателям.»*

**Александр Дрозденко,**  
губернатор Ленинградской области

## Экономика и инвестиции

**1** место

в рейтинге эффективности реализации промышленной политики в блоке «Экономическое развитие субъекта Российской Федерации»  
(по данным Минпромторга РФ)

**605** млрд руб.

инвестиции в основной капитал за I полугодие 2025 г.

на **56,5 %**

увеличился объем инвестиций в основной капитал по сравнению с I полугодием 2024 г.

Инвестиции в основной капитал  
(I полугодие 2025 г.)





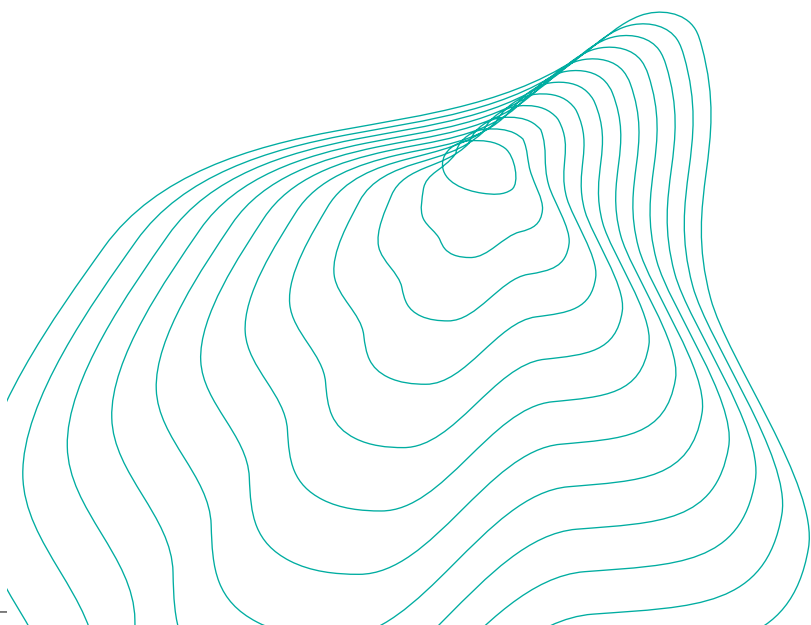


В первом полугодии зафиксирован рекордный рост инвестиций в основной капитал Ленинградской области — на 56,5%. Более 70% объема инвестиций составили вложения в обрабатывающий сектор. Рост показателя во многом обусловлен продолжением реализации в регионе крупных и очень важных проектов:

- строительство комплекса по переработке газа в Кингисеппском районе,
- строительство ЛАЭС-2 (энергоблоки 3–4),
- запуск новых контейнерных и торговых терминалов в порту Усть-Луга.

Такие серьезные экономические успехи были бы невозможны без слаженной работы инвестиционной команды.

Агентство экономического развития в рамках «Зеленого коридора» создало полноценную цифровую экосистему, где есть личный кабинет инвестора, механизм обратной связи и цифровая платформа ИРИС — одна из самых успешных в Российской Федерации. Наличие подобных инструментов принципиально для создания доверительных отношений между бизнесом и властью.



Полное выступление спикера доступно на сайте



# РОССИЙСКАЯ ЭКОНОМИКА В УСЛОВИЯХ БЮДЖЕТНЫХ ОГРАНИЧЕНИЙ



**Александр Широв,**  
директор ИНП РАН,  
заведующий  
лабораторией анализа  
и прогнозирования  
производственного  
потенциала  
и межотраслевых  
взаимодействий,  
доктор экономических  
наук

«Главной проблемой текущей экономической модели является, безусловно, в краткосрочной перспективе финансовое ограничение. Мало кто про это говорит, но мы пришли к пределу наращивания расходов бюджета. Потому что с учетом всех налоговых новаций, которые в этом году произошли, фактически расходы консолидируемого бюджета в ВВП составляют до 40% от ВВП. Дальше их наращивать практически нереально.»

Главный вызов российской экономики — предельные границы увеличения государственных расходов. Замедляется рост ВВП, ключевую роль играет потребительский спрос. Потенциальный рост экономики оценивается до 4%, но потребуются перераспределение ресурсов в сторону человеческого капитала и повышения производительности.

Перспективы экономики на ближайшие 5–7 лет: реальный сектор будет продолжать играть важную роль, возможно, расширяться. Демографические вызовы будут оказывать давление, и придется больше тратить больше на человеческий капитал, образование, здравоохранение.



Полное  
выступление  
спикера доступно  
на сайте

## ПРАКТИКА И ПРОБЛЕМАТИКА ИНВЕСТИЦИОННОЙ АКТИВНОСТИ В РОССИИ И ЛЕНИНГРАДСКОЙ ОБЛАСТИ



«Инвестиционный портфель Ленинградской области — это больше тысячи проектов. В России сопоставимыми объемами могут похвастаться только порядка 10 субъектов. Из всех российских регионов команда экономического блока Ленобласти, по нашей оценке, сегодня обладает одними из наилучших компетенций.»

**Даниил Новицкий,**  
генеральный директор Инвестиционной группы «ПКР»

Инвестиционная масса в России составляет на сегодняшний день 242 трлн руб., это более 60 тыс. проектов. Из них треть находится в стройке. Еще около трети находится в ранних стадиях реализации. Но месяц от месяца за последние годы нарастает количество приостановленных или отмененных проектов.

### Ленинградская область

1

#### место

по объему инвестиций  
в промышленное  
строительство

2

#### место в РФ

по частному капиталу  
в инвестпроектах

Полное  
выступление  
спикера доступно  
на сайте



# НОВЫЕ ВЫЗОВЫ НЕОПРЕДЕЛЕННОСТИ: СТРАТЕГИИ И РЕШЕНИЯ ЕВРОПЕЙСКОГО БИЗНЕСА В УСЛОВИЯХ РЕГИОНАЛИЗАЦИИ ТОРГОВЛИ И ЗАМЕДЛЕНИЯ ЭКОНОМИЧЕСКОГО РОСТА



**Ольга Сильницкая,**  
заместитель  
генерального  
директора Ассоциации  
Европейского бизнеса

*«В нынешних условиях ключевым стал не поиск немедленных решений, а сохранение и постепенное поддержание каналов диалога. Этот процесс требует времени, осторожности, взвешенного подхода и готовности обеих сторон к конструктивному диалогу. Я уверена, что точки соприкосновения будут находиться постепенно по мере развития этого диалога. И нам пока важно сосредоточиться на том, чтобы прикладывать максимальные усилия для поддержания таких точек.»*

Исследование по оценке делового климата, которое было в 18-й раз проведено среди членов Ассоциации Европейского бизнеса, показало, что ожидания европейского бизнеса второй год подряд остаются положительными. В этом году приняло участие более 100 компаний, из которых 68 зарегистрированы в Санкт-Петербурге и Ленинградской области.

Абсолютное большинство компаний не ожидает никаких изменений в санкционном режиме в 2025 году. Бизнес адаптировался к новой реальности, строит долгосрочные планы, исходя из предположения, что санкции не уйдут в ближайший год.



Полное  
выступление  
спикера доступно  
на сайте

## СДЕЛАНО В РОССИИ: МЕЖДУ ВЫНУЖДЕННОЙ АДАПТАЦИЕЙ И ТЕХНОЛОГИЧЕСКИМ ПРОРЫВОМ



**Анна Федюнина,**  
заместитель директора  
Центра исследований  
структурной политики  
НИУ «ВШЭ», кандидат  
экономических наук

*«Импортозамещение действительно неоднородно, и картина сильно различается между отраслями, что важно учитывать при планировании и разработке отраслевых стратегий.»*

Отмечается снижение зависимости от иностранного сырья и комплектующих, однако Россия остается позади глобальных лидеров по уровню инновационности. Важна разработка индивидуальной промышленной стратегии и поддержка местных инновационных проектов.



Полное  
выступление  
спикера доступно  
на сайте

# СЕРФИНГ В БУРНЫХ ВОДАХ: ВОЗМОЖНОСТИ РОССИИ В ЭПОХУ ПЕРЕСТРОЙКИ МИРОВОГО ХАЙ-ТЕКА



**Иван Данилин,**  
заведующий отделом  
науки и инноваций  
ИМЭМО РАН, кандидат  
политических наук

*«Мы имеем дело с классическими экономическими войнами, где торговые войны служат лишь одним из инструментов их реализации. То, что наблюдается сейчас в мировой экономике, это вполне классический прием, связанный с ограничениями роста оппонентов в торгово-экономической и военно-политической сферах.»*

Современная экономика испытывает трудности из-за снижения международной торговли и технологических барьеров. Ограничения на экспорт высокотехнологичных товаров становятся инструментом экономической борьбы. Важно оценить влияние азиатских конкурентов и определить стратегию адаптации российского рынка.



Полное  
выступление  
спикера доступно  
на сайте

# ИИ В ПРОМЫШЛЕННОСТИ: ХАЙП ИЛИ КАТАЛИЗАТОР ЦИФРОВОЙ ТРАНСФОРМАЦИИ?



**Константин Вишневский,**  
директор Центра  
стратегической  
аналитики и больших  
данных НИУ  
«ВШЭ», кандидат  
экономических наук

*«Практически в любой отрасли идет бурное развитие цифровых технологий в самых разных проявлениях, где-то интернет вещей, где-то цифровые двойники, но, конечно, искусственный интеллект — он является одним из самых растущих трендов. С помощью анализа больших данных можем пронаблюдать, как развивались данные технологии, насколько они динамичны.»*

- К 2032 году мировой рынок аналитики больших данных вырастет вдвое, в том числе за счет стремительного развития искусственного интеллекта.
- ИИ становится ключевым драйвером инноваций в промышленности, но широкому распространению технологий препятствуют их высокая стоимость, нехватка данных и кадровые ограничения.
- Успешно ИИ используется в нефтегазовой отрасли, химии, энергетике и других сферах экономики.
- Возможности совмещения нейроинтерфейсов и ИИ открывают перспективы усиления человеческих возможностей.



Полное  
выступление  
спикера доступно  
на сайте



# ТЕХНОЛОГИЧЕСКИЙ СУВЕРЕНИТЕТ В УСЛОВИЯХ ВНЕШНЕГО ДАВЛЕНИЯ И ПЕРЕБОЕВ С ПОСТАВКАМИ ПРОМЫШЛЕННОГО ОБОРУДОВАНИЯ



*«Мы делаем ставку на кооперацию: прорабатываем совместные проекты как с отечественными, так и с иностранными производителями из дружественных стран по локализации производства. Модель очень простая: мы обеспечиваем спрос. По нашим оценкам, до 2030 года мы должны на наши терминалы по всей стране установить более 80 единиц оборудования. Таким образом, мы в принципе уже загрузим большинство производителей, создавая якорный спрос.»*

**Александр Иодчин,**  
первый заместитель генерального директора по стратегии и развитию ГК «ДЕЛО»

Отечественное производство пока не покрывает потребности промышленности в оборудовании. Для снижения зависимости необходимы инвестиции в отечественные заводы и научно-исследовательские центры.



Полное  
выступление  
спикера доступно  
на сайте

## ИМПОРТ ПОД ДАВЛЕНИЕМ: РЕАЛЬНЫЕ ПРОБЛЕМЫ БИЗНЕСА ПРИ ПРИБРЕТЕНИИ ОБОРУДОВАНИЯ В УСЛОВИЯХ САНКЦИОННЫХ ОГРАНИЧЕНИЙ



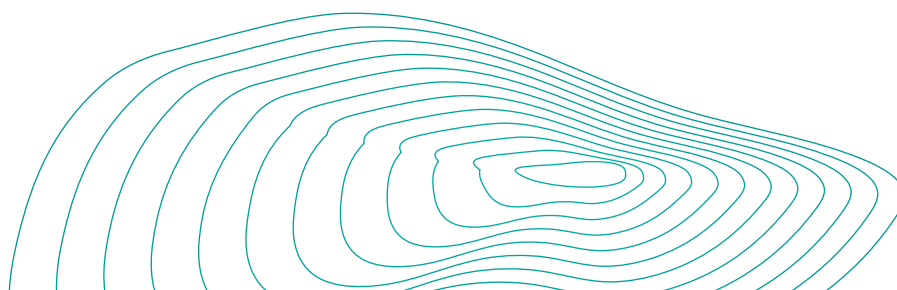
**Виталий Галкин,**  
руководитель  
управления по работе  
с государственным  
сектором платформы  
международных  
платежей «А7 Агент»

За последние три года произошли значительные изменения в географии импорта оборудования. Компании ищут новые маршруты закупок оборудования, сталкиваясь с трудностями в расчетах и подорожанием техники. Необходимо создать национальную систему расчетов для защиты от финансовых рисков и оптимизации стоимости закупки.

*«Нам нужно снизить торговую наценку, консолидироваться и закупать оборудование напрямую у производителей, минуя посредников, это реально возможно и позволит уменьшить финансовую нагрузку на компании.»*



Полное  
выступление  
спикера доступно  
на сайте



# ТОРЖЕСТВЕННАЯ ЦЕРЕМОНИЯ ПОДПИСАНИЯ СОГЛАШЕНИЙ О СОЦИАЛЬНО-ЭКОНОМИЧЕСКОМ СОТРУДНИЧЕСТВЕ С ГУБЕРНАТОРОМ ЛЕНИНГРАДСКОЙ ОБЛАСТИ АЛЕКСАНДРОМ ДРОЗДЕНКО

Каждый год на Балтийском региональном инвестиционном форуме проходит **церемония подписания инвестиционных соглашений**. Часть из них предусматривает расширение уже действующих на территории области предприятий, часть — создание новых.

За последние 3 года на БРИФ Ленинградская область подписала таких соглашений на общую сумму 17,9 млрд руб., причем многие из этих проектов реализуются в сложных, наукоемких секторах, где востребованы передовые разработки и современные технологии. На BRIEF'25 было заключено 5 соглашений о социально-экономическом сотрудничестве, благодаря которым экономика региона получит более 9,5 млрд руб. инвестиций, а в Ленинградской области появится еще 685 современных рабочих мест.

## ООО «Трансхолдинг»

Компания построит во Всеволожском районе новое производство по изготовлению комплектных блочно-модульных зданий автоматических насосных станций и дизельных электростанций.

**в 2030** году  
завершение проекта

**4,5** млрд  
руб.  
объем инвестиций

**300**  
рабочих мест



## ООО «Петрович Строительные смеси»

Проект предусматривает строительство нового завода по производству сухих строительных смесей в Новодевяткинском сельском поселении Всеволожского района.

**в 2025** году  
завершение проекта

**1,8** млрд  
руб.  
объем инвестиций

**85**  
рабочих мест



### ООО «РОЛТЭК»

Компания расширит производство современного кранового оборудования, автоматизированных систем и приводов, комплектующих для различных отраслей промышленности.

в **2029** году  
завершение проекта

**640** млн  
руб.  
объем инвестиций

**200**  
рабочих мест



### ООО «Альфа»

Компания создаст новый комплекс по изготовлению медицинской тары с последующим переносом имеющегося производства из Санкт-Петербурга в Ленинградскую область.

в **2027** году  
реализация проекта

**1,3** млрд  
руб.  
объем инвестиций

**50**  
рабочих мест

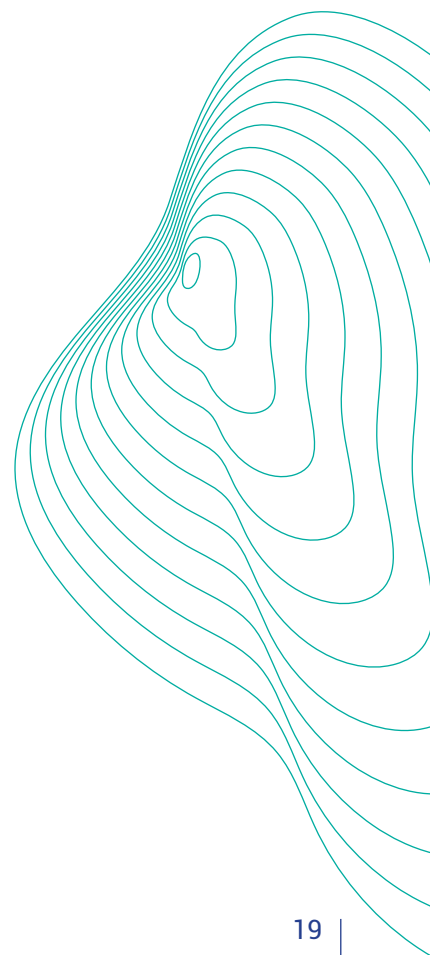
### ООО «ПИТ-ПРОДУКТ»

Займется реконструкцией и модернизацией производственных площадок в Ломоносовском и Кировском районах.

в **2026** году  
завершение проекта

**1,275** млрд  
руб.  
объем инвестиций

**50**  
рабочих мест





# ЗАСЕДАНИЕ СОВЕТА ПО УЛУЧШЕНИЮ ИНВЕСТИЦИОННОГО КЛИМАТА В ЛЕНИНГРАДСКОЙ ОБЛАСТИ

## Создание бренда региона и развитие промышленного туризма для привлечения и удержания населения. Что могут сделать власть и бизнес?

Сегодня в борьбе за внимание инвесторов, туристов и новых жителей решают не только статистика или налоговые льготы, но и **образ региона**. А единый бренд должен стать той «точкой сборки», которая объяснит, чем Ленинградская область отличается от других, в чем ее сила и почему сюда стоит приезжать.

**Промышленный туризм может стать ключевым инструментом формирования бренда Ленобласти.** Важно сделать так, чтобы она воспринималась регионом инноваций и промышленного потенциала, местом, где есть интересная, хорошо оплачиваемая работа и все возможности, чтобы жить, развиваться и строить планы на будущее.

Реализация образовательной инициативы АСИ «Открытая промышленность» позволяет популяризировать это направление, привлекая к участию новые предприятия и руководство регионов, и сделать промышленный туризм по настоящему массовым явлением.

### **Ленинградская область стала участником «Открытой промышленности» в 2024 году.**

Для продвижения промышленного туризма была разработана **программа «Крутая Локация»** с акцентом на комбинированных маршрутах, которые совмещают экскурсии на предприятия с посещением музеев, экотроп и ресторанов местной кухни. Подобный формат позволяет продемонстрировать все преимущества

Команда Ленинградской области на вручении наград в Тобольске, май 2025 г.





конкретной локации. Гости смогут прочувствовать, что такое жить в Тихвине, Светогорске или Киришах: где работают местные жители, как они могут отдохнуть с семьей, что из себя представляет местная кухня и природа. Так программа дает комплексное представление о локации и показывает, что она действительно «крутая».

В свою очередь предприятия, проводя экскурсии, демонстрируют высокие стандарты качества, заботу об экологии, рассказывают об участии в благотворительных проектах и о том, что они делают для города, в котором располагаются. Все это является частью политики открытости, которая сегодня уже начинает осознаться компаниями как необходимое средство для сохранения конкурентоспособности.

На проходившем в Тобольске финальном мероприятии четвертого сезона программы «Открытая промышленность» «Крутая Локация» и команда ее разработчиков были признаны победителями сразу в нескольких номинациях:

- «Лучший проект по продвижению кадрового и технологического потенциала российских производителей»

Победители в номинации «Лучший проект предприятия по промышленному туризму»

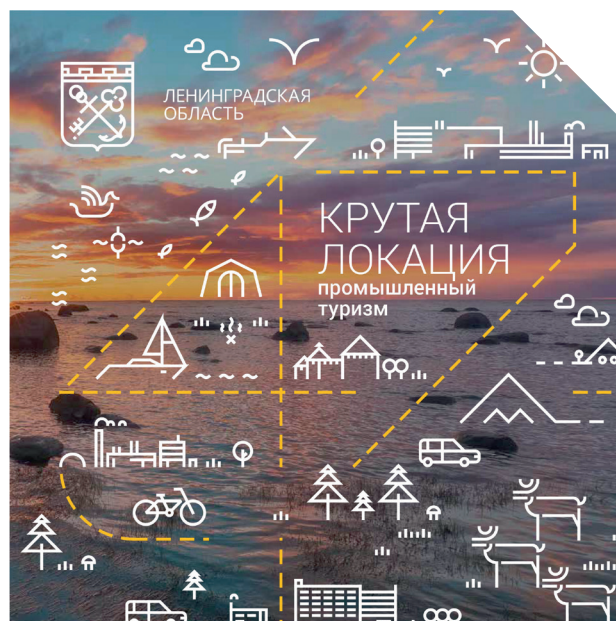


- «Лучший проект, отражающий сбалансированность командной работы»
- «Лучший куратор региональной команды по продвижению кадрового и технологического потенциала российских производителей» — Анастасия Михальченко, директор Агентства экономического развития Ленинградской области

Помимо этого, два предприятия из Ленинградской области — НПАО «Светогорский ЦБК» и АО «КО «Любимый край» — стали победителями в номинации «Лучший проект предприятия по промышленному туризму».

На BRIEF'25 было представлено новое расширенное издание Путеводителя по предприятиям 47 региона. С помощью путеводителя можно не только посмотреть, какие предприятия уже стали участниками программы «Крутая Локация», но и выбрать, а затем заказать понравившуюся экскурсию или комбинированный тур.

Путеводитель по промышленным предприятиям Ленобласти



Ссылка на электронную версию путеводителя

## Открытый бизнес

Первым в рамках Заседания Инвестиционного совета выступил Дмитрий Ялов, который на BRIEF'25 объявил о том, что уходит с должности заместителя председателя Правительства Ленинградской области, председателя комитета экономического развития и инвестиционной деятельности, чтобы перейти на работу в одно из федеральных ведомств. В своем докладе он говорил о значении промышленного туризма для региона.



*«Я с большим удовольствием хочу сказать спасибо участвующим промышленным предприятиям. Понятно, что это не про деньги и быстрый результат. Вкладываясь в промышленный туризм, никто не ждет, что прямо завтра придут сварщики 6-го разряда или операторы станков ЧПУ. Но очень важно, что бизнес Ленинградской области смотрит вперед и готов работать на долгую перспективу.»*

**Дмитрий Ялов**

Промышленный туризм, с одной стороны, помогает решить проблему дефицита кадров, а с другой — формирует полноценные маршруты для долгих путешествий.

Чтобы гости проводили в Ленобласти в среднем не 2, как сейчас, а хотя бы 3–4 дня, им нужно предложить что-то еще, помимо природных достопримечательностей и культурных памятников.



Полное  
выступление  
спикера доступно  
на сайте

## Маркетинг на уровне региона

Анастасия Михальченко — директор Агентства экономического развития Ленинградской области о том, почему единый бренд важен для продвижения инвестиционного и туристического потенциала региона.



*«Единый бренд Ленинградской области должен, в первую очередь, работать на внешнюю аудиторию, привлекать новых жителей и быть интересным молодежи. Но и многие инвесторы, причем не только иностранные, путают регион с Санкт-Петербургом, не понимают, что это два разных субъекта, два губернатора. Потому и с точки зрения привлечения инвестиций нам не хватает понятного и узнаваемого бренда.»*

**Анастасия Михальченко**

У Ленинградской области есть огромное количество достижений и преимуществ, которые нужно «упаковать» в понятное послание для различных целевых аудиторий. Это регион с фантастической и очень разнообразной природой, с множеством достопримечательностей, мощными промышленными центрами и уникальными старинными городами. Но в подобной многоплановости заключена и главная сложность создания бренда —

как выделить главное и увязать все сильные стороны в единую визуальную и смысловую картину.



Полное  
выступление  
спикера доступно  
на сайте

## С точки зрения предприятия

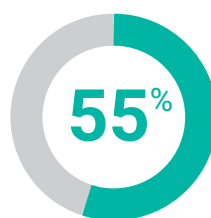
О том, как промышленный туризм становится важной частью стратегии предприятий, рассуждал Сергей Рыжов — генеральный директор Агентства бизнес-мероприятий «MICE Market», инициатор проекта «Промышленный туризм в РФ», член экспертного совета и программный директор акселератора АСИ «Открытая промышленность».



*«Бренд — это не просто логотип. Это те смыслы и ценности, которые предприятие может донести до аудитории через промышленный туризм. При этом важно формировать экскурсии не только вокруг технологического процесса, а рассказывать, как устроена кадровая политика, на что могут рассчитывать будущие сотрудники предприятия. Таким образом, промтуризм становится фундаментом для продвижения в России политики открытой промышленности.»*

**Сергей Рыжов**

Согласно опросу, который проводил в прошлом году ВЦИОМ, большинство жителей России хотят посещать промышленные предприятия, поэтому промышленный туризм уже сейчас может быть весьма эффективным бизнес-инструментом.



россиян хотели бы побывать с экскурсией на каком-либо промышленном предприятии



Полное выступление спикера доступно на сайте

## Научный подход

О совместных проектах ВШМ СПбГУ и региональной власти по развитию малых городов рассказала Ольга Дергунова — старший вице-президент, руководитель направления «ВТБ Образование» Банка ВТБ (ПАО), Директор ВШМ СПбГУ.



*«Необходим конструктивный диалог между основными стейкхолдерами: жителями, властью, студенческим сообществом и бизнесом. Объединение их усилий позволяет через серию постоянных, связанных между собой активностей, через системные действия получать системный результат. Жизнь предприятий, особенно тех, которые находятся на территории малых городов, не заканчивается за забором. Они так же сильно влияют на развитие региона, как муниципальные власти и сами местные жители.»*

**Ольга Дергунова**

Для ВШМ СПбГУ Ленинградская область стала опорным регионом, который позволил сформировать экспертизу устойчивого развития территории. Полученный здесь опыт бизнес-школа успешно распространяет на другие субъекты России.



Полное выступление спикера доступно на сайте

Ольга Дергунова призвала предпринимателей активнее участвовать в совместных инициативах университетов и местных властей.



## Высокая социальная ответственность

Елена Киянова — управляющий по корпоративным вопросам региона Север аффилированных компаний «Филип Моррис Интернэшнл» в России (ФМИ в России) о том, как социальные инициативы бизнеса влияют на бренд региона и как крупные предприятия помогают создавать привлекательный имидж Ленинградской области.



*«То, что делает наша компания, влияет и на бренд региона в целом. Мы не замыкаемся в стенах нашего производства, и, в том числе, реализуем благотворительные проекты, направленные на сохранение особо охраняемых природных территорий. Кроме того, с первых дней работы в Ленинградской области мы поддерживаем людей с дополнительными потребностями.»*

**Елена Киянова**

ФМИ в России несколько раз признана одним из лучших работодателей нашей страны. Компания работает в Ленинградской области уже 25 лет и глубоко инкорпорирована в жизнь региона. Крупные отчисления в бюджет, десятки местных подрядчиков и порядка двух тысяч рабочих мест, которыми предприятие обеспечивает жителей

Ломоносовского района, делают ФМИ в России важнейшим звеном экономики Ленобласти.



Полное выступление спикера доступно на сайте

## Опыт лидерства

О том, как продвигать продукт с помощью промышленного туризма, рассказал Алексей Медведев — генеральный директор АО «КО «Любимый край».

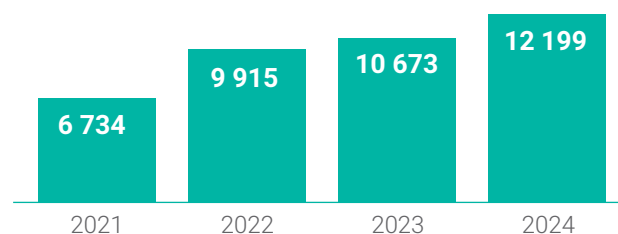


*«Поняв, что нам надо начинать с детей, объясняя им, что печенье не растет на деревьях, мы запустили в 2021 году проект промышленного туризма и в 2024 году вышли на показатель 12 тыс. посетителей в год. А в этом году достигнем планки в 15 тыс. человек и перевалим за тысячу экскурсий.»*

**Алексей Медведев**

Участник программы «Крутая Локация» кондитерское объединение «Любимый Край» — не только лидер российского рынка овсяного печенья, но и одно из наиболее успешных предприятий Ленобласти в вопросе развития промышленного туризма. Здесь это самостоятельная бизнес-единица и коммерчески успешный проект. Последние несколько лет компания активно занимается продвижением своего бренда, ориентируясь в первую очередь на детскую аудиторию.

### Количество посетителей



Полное выступление спикера доступно на сайте



## Перспективная локация

О внедрении промышленного туризма и социальных инициативах еще одного участника «Крутой Локации» — НΠΑО «Светогорский ЦБК», говорил Артем Дунаев — директор по продажам белых бумаг, маркетингу и корпоративным коммуникациям.



**Артем Дунаев**

*«Все это делает жизнь в Светогорске гораздо более интересной, насыщенной и, безусловно, привлекает внимание, как наших жителей, так и жителей других городов, которые с удовольствием переезжают в Светогорск не только из городов Ленинградской области, но и из Петербурга и Москвы.»*

Недавно комбинат открыл новый корпоративный музей, а 29 июля 2025 года в присутствии губернатора Ленинградской области Александра Дрозденко была запущена официальная экскурсионная программа в рамках участия предприятия в «Крутой Локации».

Сегодня «Светогорский ЦБК» занимается благотворительными и инфраструктурными проектами, развитием социальной сферы, а также поддерживает спорт, устраивая различные турниры.



Полное выступление спикера доступно на сайте

## Реклама рабочих специальностей

Доклад Михаила Косарева — генерального директора ООО «М10», одного из крупнейших частных индустриальных парков на Северо-Западе России, был посвящен значению промышленного туризма для профориентации молодежи.



*«Чем могут быть полезны развитию промышленного туризма индустриальные парки, где работают предприятия малого и среднего бизнеса, или «Деловая Россия», которую я возглавляю? В том числе, мы можем способствовать духу продолжения предпринимательства, показать, как от ИП можно вырасти до руководителя компании, где работают десятки и сотни человек, и которая выпускает важную продукцию для нашего региона.»*

**Михаил Косарев**

Важно думать не только о развлекательной составляющей, но и рассказывать подрастающему поколению ленинградцев, что такое современные предприятия, дать возможность увидеть своими глазами рабочие места, оценить условия, чтобы подросток понимал, чем именно он сможет заниматься в будущем, если решит работать в Ленобласти.



Полное выступление спикера доступно на сайте

## Работа на внешнюю аудиторию

Как сделать Ленинградскую область привлекательным брендом для иностранных инвесторов, рассуждала Мария Чернобровкина — исполнительный директор Санкт-Петербургского филиала Американской торговой палаты (АмЧам) и директор Тихоокеанско-Евразийского Делового Альянса (ТЕДА).



*«Я считаю, что инвестиционная команда Ленобласти – сама по себе бренд. Почти все инвесторы, которые разместили здесь производство, приходили благодаря сарафанному радио, благодаря тому, что компании делятся между собой ощущениями от взаимодействия с органами власти. Именно вовлеченность команды во все, даже самые мелкие проблемы, особенно в кризисные времена – это минимум 70% успеха Ленинградской области.»*

**Мария Чернобровкина**

За счет устойчивости экономической структуры своих предприятий Ленобласть меньше всех пострадала от ухода инвесторов, однако все негативные тренды необходимо тщательно отслеживать, и, в том числе, заниматься привлечением на рынок новых технологий с помощью межправительственных взаимодействий.



Полное  
выступление  
спикера доступно  
на сайте

## Сотрудничество с недружественными юрисдикциями

Маттиас Шепп — председатель Правления Российско-Германской внешнеторговой палаты о положении немецких компаний в России.



*«Очень хорошо, что между Россией и Германией сохраняется своего рода экономический мост, и очень важно сохранить его с прицелом на будущее. Я рад, что в Ленинградской области остаются успешно работающие немецкие заводы, и мы надеемся, что этот экономический мост, хоть и получил некоторые повреждения, останется крепко стоять.»*

**Маттиас Шепп**

Сегодня бизнес становится заложником политической обстановки, но, несмотря на это, после 2022 года всего от 10% до 15% немецких компаний покинули Россию и лишь 2% из оставшихся рассматривают возможность сделать это в будущем.



Полное  
выступление  
спикера доступно  
на сайте

## Быстрое движение по «Зеленому коридору»

Сегодня почти все электрические суда в России производятся в городе Отрадное Ленинградской области, а ООО «Эмпериум» занимает первое место в нашей стране по количеству серийно произведенных и серийно спущенных единиц флота.

Павел Поляков — заместитель генерального директора и коммерческий директор ООО «Эмпериум» — поделился опытом работы компании **через систему поддержки «Зеленый коридор для инвестора».**



*«Зеленый коридор», с нашей точки зрения, стал очень эффективным инструментом. Нужно учитывать, что мы работаем в 37 регионах Российской Федерации, и поверьте, у нас есть опыт взаимодействия с экономическими блоками коллег. Благодаря этому инструменту значительно упрощается коммуникация с представителями власти, а все вопросы по подключениям и выделению необходимых мощностей решаются максимально оперативно.»*

**Павел Поляков**

На ПМЭФ компания подписала соглашение с Ленинградской областью о реализации инвестиционного проекта стоимостью 3,9 млрд руб., который должен завершиться в 2027 году. Благодаря АЭРЛО и правительству Ленобласти ООО «Эмпериум» смогло в упрощенном порядке пройти все необходимые процедуры по привлечению дополнительного финансирования, быстро завершить первый этап инвестиционного проекта и приступить к реализации второго этапа.

В частности, Агентство экономического развития оказало содействие в подключении к сетям водоснабжения и получении разрешения на отклонение параметров строительства.



Полное выступление спикера доступно на сайте

### **Дмитрий Ялов:**

*«Спасибо большое всем собравшимся за живую и интересную дискуссию. Мы сегодня подняли много интересных, драйвовых и сложных вопросов. Я прошу обязательно проанализировать все презентации и выступления, которые касались промышленного туризма и брендинга, и взять на заметку то, что было предложено участниками сегодняшнего Инвестиционного совета.»*





# МОЛОДЕЖНЫЙ ТРЕК «КАДРЫ РЕШАЮТ: МАРШРУТ ПОСТРОЕН»

Молодежный трек в рамках Балтийского регионального инвестиционного форума призван продемонстрировать студентам ведущих ВУЗов Санкт-Петербурга реальные возможности построения карьеры в Ленинградской области. Кроме того, он позволяет установить надежный контакт между бизнесом, властью и будущими специалистами. Для предприятий и ВУЗов эта площадка стала уникальной возможностью продемонстрировать взаимные ожидания и запросы, а также попрактиковаться в решении реальных производственных кейсов.

## Зеленый коридор для твоей карьеры

С приветственным словом к участникам обратился **Александр Дрозденко**, который обозначил ключевые приоритеты социально-экономического развития и подготовки квалифицированных кадров для нужд региона. Студенты смогли задать вопросы губернатору и вместе порассуждать о насущных проблемах.



Заместитель директора АЭРЛО **Степан Каменецкий** рассказал о карьерных возможностях, которые предоставляет регион молодым специалистам.



**Сергей Рыжов** — один из ведущих экспертов в сфере промышленного туризма, объяснял, как превратить его в эффективный инструмент решения стратегических задач бизнеса.



Участники:

3

ведущих ВУЗа Санкт-Петербурга — Высшая школа менеджмента Санкт-Петербургского государственного университета, Санкт-Петербургский государственный экономический университет и Санкт-Петербургский Политехнический Университет Петра Великого

60

студентов, разделенные на 10 команд

10

наставников — выпускников Президентской программы подготовки управленческих кадров

10

ведущих предприятий Ленинградской области

## День наставника

Центральное событие Молодежного трека — интерактивная игра «День наставника». Именно здесь создается живая рабочая атмосфера взаимодействия бизнеса и студентов, а наставники помогают командам участников пройти весь путь от замысла до проработанного решения. В этом году перед студенческими командами была поставлена задача раскрыть потенциал промышленного туризма как инструмента профориентации.

Мероприятие состоит из двух частей. Сначала «Генерация идей», в ходе которой команды получают задание от конкретного предприятия и под руководством наставника выдвигает предложения по его решению. Оценивается скорость мышления, совместная работа и умение структурировать идеи. Затем, после небольшого перерыва, команды должны представить и защитить свои проекты.

Для студентов подобный формат является уникальной возможностью попробовать себя в реальной управленческой задаче: почувствовать атмосферу бизнеса, пройти через командный мозговой штурм и отстоять свой проект перед серьезным жюри.

Для предприятий — это свежий взгляд и новые идеи, а также шанс увидеть потенциальных сотрудников в действии.



**Виталий Стельмашонок**, автор и идейный вдохновитель «Дня наставника», доцент кафедры менеджмента и инноваций СПбГЭУ, руководитель Президентской программы и программы МВА «Устойчивое развитие бизнеса» Высшей экономической школы СПбГЭУ, кандидат экономических наук

Для наставников — практика наставничества в «живом формате», передача опыта и вовлечение студентов в контекст реального бизнеса.

Таким образом «День наставника» становится пространством для открытого обмена идеями, где бизнес, власть и образование вместе работают над формированием кадрового резерва региона.

## 1 место — команда «На 70 % из кофе»

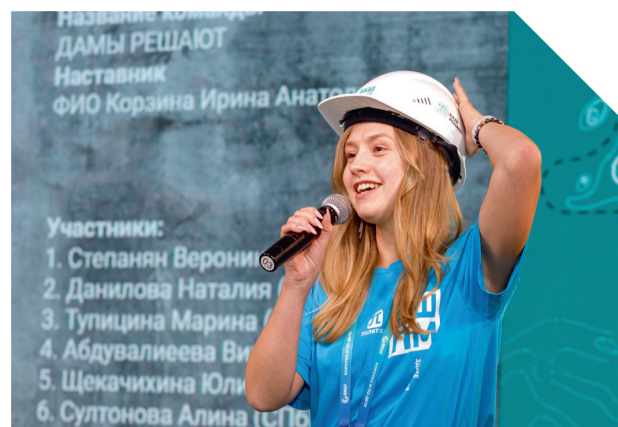


1 место заняла команда «На 70 % из кофе», которая разработала программу комплексной экскурсии на производство ООО «ЯКОБС ДАУ ЭГБЕРТС РУС» с элементами VR/AR погружения и концепцией Рор-уп кофейни, разделенной на секции разных стран.



## 2 место — команда «Дамы решают»

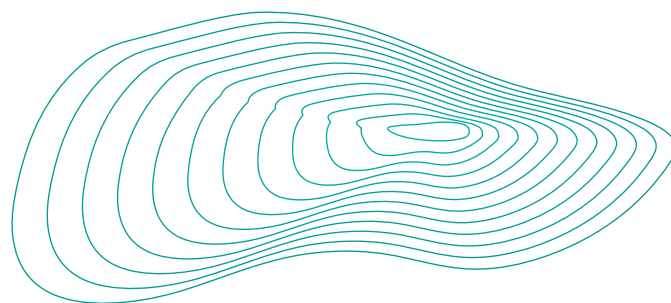
2-е место у команды «Дамы решают», предложившей компании «Аттика» создать «Клуб стратегических партнеров» – регулярный формат экскурсий и профильных конференций для взаимодействия с ключевыми клиентами и участниками рынка.



## 3 место — команда «Свет в горах»



На 3-м месте команда «Свет в горах» с проектом «Живи и работай в Светогорске», направленном на популяризацию рабочих специальностей, привлечение специалистов и развитие города Светогорск.



## Команда победителей



## Предприятия–участники:

НПАО «Светогорский Целлюлозно-бумажный комбинат»	ООО «Полиграфоформление- Флексо»	ООО «ЯКОБС ДАУ ЭГБЕРТС РУС»
ООО «Завод Технофлекс»	АО «КО «Любимый Край»	ООО «ЕвроХим Терминал Усть-Луга»
ООО «Полипласт Северо-Запад»	ООО «Тепловое оборудование» (Термекс)	ООО «Аттика»
		ООО «Лузалес-Тихвин»



## Регион возможностей

Блок «Открытый микрофон «Регион возможностей» — еще один важный акцент программы Молодежного трека. Живой диалог с представителями ведущих предприятий Ленинградской области и откровенные ответы на прямые вопросы призваны сблизить студентов и работодателей, дать обеим сторонам возможность услышать и быть услышанными.



**Любовь Баранова,**  
модератор  
дискуссии, бизнес-  
консультант,  
руководитель  
агентства «LABO  
MARKETING»,  
кандидат  
экономических  
наук

## Мастер-класс «Маркетинг и продвижение производственного предприятия на основе видеоконтента»

Финальным мероприятием программы стал мастер-класс, в ходе которого студенты разбирали, как использовать современные медиаформаты для эффективного продвижения предприятий, а после должны были сделать креативный видеоролик на тему промышленного туризма.

*«Вовлеченность студентов, реакция спикеров, легкость в восприятии окружающего, внимательность к суждениям каждого, стиль и качество организации — все на высшем уровне.»*

**Екатерина Шеффер,**  
руководитель отдела проектов по профориентации  
АО «КО «Любимый Край»

*«Было очень интересно послушать кейсы ребят, а потом ответить на их вопросы. С удовольствием и пользой провела день.»*

**Татьяна Филюта,**  
руководитель отдела обучения и развития НПАО  
«Светогорский ЦБК»

С заключительным словом выступила директор Агентства экономического развития Ленинградской области **Анастасия Михальченко**, которая отметила, что Молодежный трек в рамках BRIEF'25 действительно стал площадкой уважительного и взаимовыгодного диалога бизнеса и молодежи.



# ОРГАНИЗАТОРЫ ФОРУМА

## Организационный комитет



Дмитрий Ялов

Председатель оргкомитета  
форума BRIEF



Анастасия  
Михальченко

Основатель и руководитель  
форума BRIEF  
Директор ГКУ «АЭРЛО»



Софья Чехович

Проектный директор форума  
BRIEF  
Заместитель директора  
ГКУ «АЭРЛО»

## Научное руководство



Юрий Симачев

Директор по экономической  
политике Национального  
исследовательского  
университета «Высшая школа  
экономики»



Анна Федюнина

Заместитель директора  
по экономической  
политике Национального  
исследовательского  
университета «Высшая школа  
экономики»

## Рабочая группа ГКУ «АЭРЛО»



Анастасия Епанчина

Координатор PR-направления  
Начальник отдела маркетинга  
территорий ГКУ «АЭРЛО»



Станислава  
Михальченко

Координатор пленарной  
дискуссии  
Главный специалист отдела  
маркетинга территорий  
ГКУ «АЭРЛО»



Ксения Ротару

Координатор молодежного  
трека BRIEF  
Главный специалист  
отдела коммуникационных  
мероприятий ГКУ «АЭРЛО»



Степан Каменецкий

Координатор сопровождения  
инвестиционных проектов  
и помощи по юридическим,  
земельным и прочим вопросам  
Заместитель директора  
ГКУ «АЭРЛО»



Нелли Майер

Координатор сессии  
«Открытый диалог бизнеса  
и власти»  
Заместитель директора  
ГКУ «АЭРЛО»



Артаган Берсанов

Координатор Биржи деловых  
контактов  
Начальник отдела  
развития инвестиционной  
инфраструктуры ГКУ «АЭРЛО»





**Евгений Петров**

Координатор Инвестиционного совета  
Начальник отдела сопровождения инвестиционных проектов ГКУ «АЭРЛО»



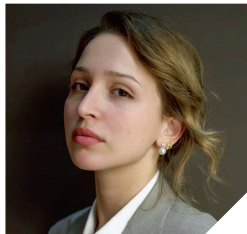
**Евгений Рахман**

Координатор процесса приглашений и регистрации участников  
Начальник отдела технического обеспечения ГКУ «АЭРЛО»



**Александр Ковальчук**

Координатор биржи деловых контактов  
Главный специалист отдела развития инфраструктуры ГКУ «АЭРЛО»



**Мария Иванова**

Координатор Инвестиционного совета  
Главный специалист отдела сопровождения инвестиционных проектов ГКУ «АЭРЛО»



**Сергей Соколов**

Координатор стойки «Зеленый коридор»  
Главный специалист отдела сопровождения инвестиционных проектов ГКУ «АЭРЛО»



**Максим Дудник**

Координатор стойки «Зеленый коридор»  
Главный специалист отдела сопровождения инвестиционных проектов ГКУ «АЭРЛО»



**Иван Коновалов**

Координатор стойки «Зеленый коридор»  
Главный специалист отдела развития инвестиционной инфраструктуры ГКУ «АЭРЛО»



**Вадим Богомазов**

Координатор работы зоны регистрации  
Главный специалист отдела маркетинга территорий ГКУ «АЭРЛО»



**Кристина Черепанова**

Дизайнер полиграфической продукции  
Главный специалист отдела маркетинга территорий ГКУ «АЭРЛО»



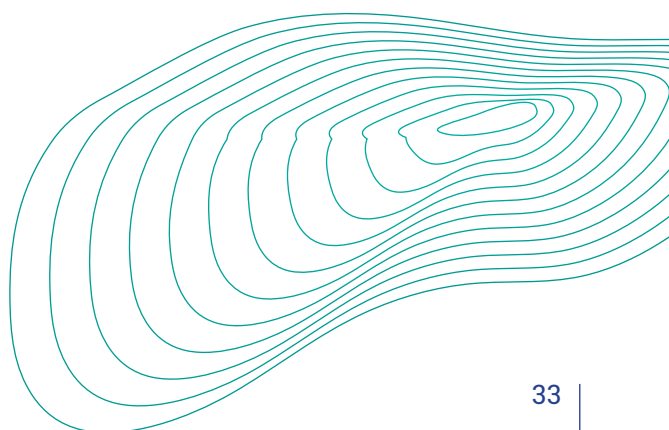
**Павел Неуймин**

Информационное сопровождение Форума  
Главный специалист отдела коммуникационных мероприятий ГКУ «АЭРЛО»



**Светлана Сухих**

Помощник директора ГКУ «АЭРЛО»







## Организаторы



АГЕНТСТВО  
ЭКОНОМИЧЕСКОГО РАЗВИТИЯ  
Ленинградской области



Центр исследований  
структурной политики

## Место проведения



## Информационные партнеры

**Коммерсантъ**

**107,4 BUSINESS FM**  
Санкт-Петербург

**ВЕДОМОСТИ**  
ДЕЛОВАЯ ГАЗЕТА →  
**СЕВЕРО-ЗАПАД**

# ПРИМИТЕ УЧАСТИЕ В ГЛАВНОМ ЕЖЕГОДНОМ ДЕЛОВОМ СОБЫТИИ ЛЕНИНГРАДСКОЙ ОБЛАСТИ

17  
сентября



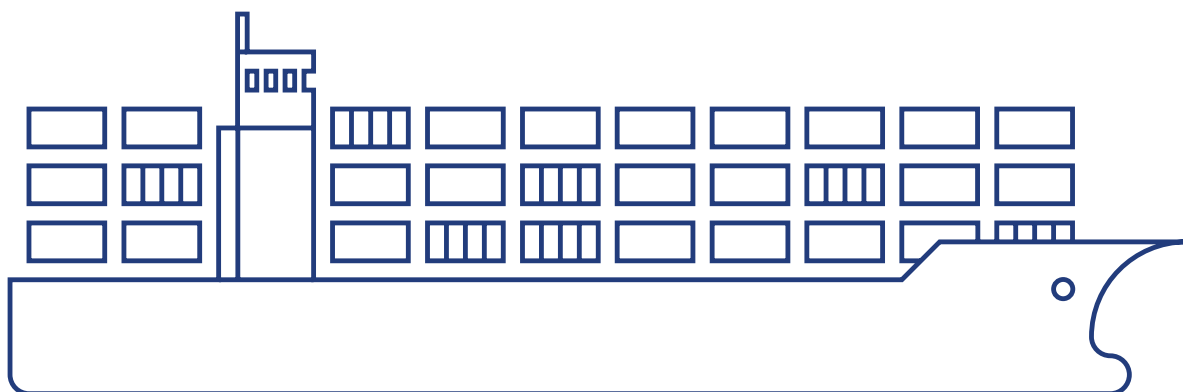
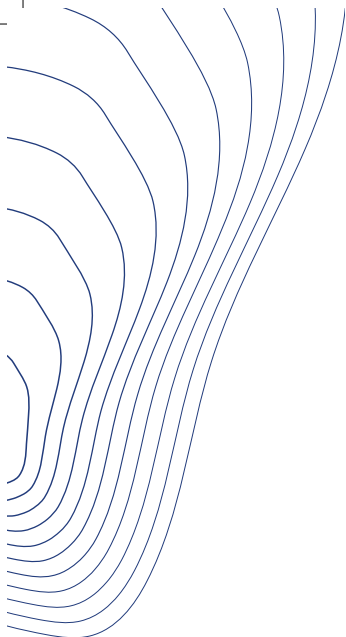
АГЕНТСТВО  
ЭКОНОМИЧЕСКОГО РАЗВИТИЯ  
Ленинградской области

Тренды в экономике  
от ведущих российских  
экономистов

Диалог бизнеса, науки  
и власти о локализации  
и мерах поддержки

Биржа деловых контактов  
и кооперационные связи





Электронный  
формат  
дайджеста



Подписывайтесь  
на наш Telegram-канал  
[t.me/lenoblinvest](https://t.me/lenoblinvest)

Санкт-Петербург,  
Малоохтинский проспект,  
д. 64, лит. Б, оф. 402  
+7 (812) 644 01 23  
[aerlo@lenoblinvest.ru](mailto:aerlo@lenoblinvest.ru)  
[lenoblinvest.ru](http://lenoblinvest.ru)  
[@lenoblinvest](https://t.me/lenoblinvest)

Подписано в печать 20.11.2025  
Издание подготовлено ГКУ «Агентство  
экономического развития Ленинградской области»

